

中華民國 113 年度 4-0501065

臺北市總預算案

臺北市政府教育局主管

臺北市地方教育發展基金

臺北市立陽明高級中學附屬單位預算之分預算

(特別收入基金)

臺北市立陽明高級中學編

# 臺北市地方教育發展基金－臺北市立陽明高級中學

## 目 次

中華民國113年度

一、財務摘要 .....	第 1 頁
二、業務計畫及預算概要 .....	第 3 -13 頁
三、預算主要表	
(一) 基金來源、用途及餘絀預計表 .....	第 15 頁
(二) 現金流量預計表 .....	第 16 頁
四、預算明細表	
(一) 基金來源－違規罰款收入明細表 .....	第 17 頁
(二) 基金來源－服務收入明細表 .....	第 18 頁
(三) 基金來源－財產處分收入明細表 .....	第 19 頁
(四) 基金來源－其他財產收入明細表 .....	第 20 頁
(五) 基金來源－公庫撥款收入明細表 .....	第 21 頁
(六) 基金來源－學雜費收入明細表 .....	第 22 頁
(七) 基金來源－受贈收入明細表 .....	第 23 頁
(八) 基金來源－雜項收入明細表 .....	第 24 頁
(九) 基金用途－高中及高職教育計畫明細表 .....	第 25 -41 頁
(十) 基金用途－一般行政管理計畫明細表 .....	第 42 -43 頁
(十一) 基金用途－建築及設備計畫明細表 .....	第 44 -46 頁
五、預算參考表	
(一) 預計平衡表 .....	第 47 頁
(二) 各項費用彙計表 .....	第 48 -53 頁
(三) 員工人數彙計表 .....	第 54 頁
(四) 用人費用彙計表 .....	第 56 -57 頁
(五) 聘用及約僱人員明細表 .....	第 58 -59 頁

# 臺北市地方教育發展基金－臺北市立陽明高級中學

## 目 次

中華民國113年度

(六) 單位(或計畫)成本分析表 .....	第 60 頁
(七) 5年來主要業務計畫分析表 .....	第 61 頁
(八) 資本資產明細表 .....	第 62 頁

# 臺北市地方教育發展基金－臺北市立陽明高級中學

## 財務摘要

中華民國113年度

單位：新臺幣千元

項 目	本 年 度	上 年 度	比較增減數	%
經營成績：				
基金來源	328,254	333,527	-5,273	-1.58
基金用途	331,179	338,299	-7,120	-2.10
賸餘(短絀)	-2,925	-4,772	1,847	--
餘絀情形：				
基金餘額	3,317	6,242	-2,925	-46.86
現金流量(註)：				
現金及約當現金之淨增(減)	-2,925	-4,772	1,847	--

附註：現金流量係採現金及約當現金基礎，包括現金及自投資日起3個月內到期或清償之債權證券。

本 頁 空 白

# 業務計畫及預算概要

# 臺北市地方教育發展基金－臺北市立陽明高級中學

## 業務計畫及預算概要

中華民國 113 年度

### 壹、基金概況

#### 一、設立宗旨及願景：

- (一) 本校遵照憲法第 158 條及 160 條規定，教育文化應發展國民之民族精神、自治精神，國民道德與健全體格、科學及生活智能，以培養八大學習領域及十大基本能力。
- (二) 本校自 91 年度起依教育經費編列與管理法第 13 條規定設置「臺北市地方教育發展基金」，以促進教育健全發展，提昇教育經費運用績效。
- (三) 本校以「全人教育培育未來公民」為願景，並以發展出陽明人應有的五大校本素養「團隊合作、自我發展、問題解決、社會關懷與國際溝通」為目標，期許陽明學子能立足陽明、觀點國際，終身學習及關懷與回饋社會。

#### 二、施政重點：

- (一) 開啟多元智慧：尊重每個學生獨特的個性，以多元智慧的觀點協助他找到生命的亮點，肯定天生我才必有用，能知於學，樂於學。
- (二) 培養生活能力：培養學生帶得走的公民關鍵能力，強化自我管理、閱讀理解、理性批判、問題解決、奉獻服務、溝通表達等核心素養。
- (三) 蘊育人文情懷：在溫馨開放的校園文化中，孕育人文情懷，學會尊重、包容；建構生命的價值、完成人性的開展。
- (四) 建置溫馨民主的校園文化：
  1. 以參與式管理、落實行政、教師會、家長會三者的良性互動。
  2. 以學生第一，教學優先的觀念提昇行政服務效率。
  3. 放下威權心態，開啟校園民主之風氣。
- (五) 推動適性教學：
  1. 落實校本課程理念，採多元化、活潑化的教學及評量。
  2. 運用校內、外資源，加強多元學習能力。
  3. 關懷相對弱勢學生之教學及輔導。
  4. 推動行動學習，充實學生運用資訊之知能，並提昇教師運用學習載具教學之能力。
- (六) 辦理發展性的訓輔活動：
  1. 辦理各項活動、競賽及展演。

## 業務計畫及預算概要

中華民國 113 年度

2. 推動校內外學習服務。
3. 發展績優社團及校隊，如國樂、管樂、合唱、樂儀隊、童軍等。
4. 加強新興領域教育的辦理，並融入各科教學以收成效。

(七) 辦理特色課程：

1. 配合十二年國民基本教育，發展特色課程，透過特色課程之實施，達成適性揚才之目的。
2. 透過教師專業發展及學校資源統整，改變教師教學方式及學生學習模式，永續精進發展特色課程。

三、組織概況：

本校設置校長 1 人，綜理全校校務，下設教務處、學生事務處、總務處、圖書館、輔導室、研究發展處、會計室及人事室等單位。

內部分層業務如下：

(一) 教務處：秉承校長之命，辦理全校教務事項。

1. 教學組：掌理高中部課程編排、課業考查、學藝競賽、教學研究、教師進修、差假教師調代課及缺補課之查核、實習教師管理等事項。
2. 註冊組：掌理註冊、編班、轉學、休學、學籍保管、各項獎助學金補助及成績考查等事項。
3. 設備組：掌理教科書編選、教學用具之管理、保管等事項。
4. 教務組：掌理國中部課程編排、課業考查、學藝競賽、教學研究、教師進修、差假教師調代課及缺補課之查核等事項。
5. 課務組：掌理高中課程開設協調及規劃、實驗班課程業務等事項。
6. 特殊教育組：掌理特教學生特殊需求之安排，包括資源班之入班教學輔導等個別化教育計畫等事項。

(二) 學生事務處：秉承校長之命，辦理全校學生事務事項。

1. 訓育組：掌理訓育計畫之擬定，指導班聯會等學生自治團體及學生社團活動等事項。
2. 生活教育組：掌理國中部學生校內外生活管理及教育等事項。
3. 生活輔導組：掌理學生校內外生活輔導及安全維護等事項。
4. 衛生組：掌理健康檢查、個人及環境衛生檢查、保健等事項。
5. 體育組：掌理學生體育活動、體格鍛鍊等事項。

(三) 總務處：秉承校長之命，辦理全校總務事項。



# 臺北市地方教育發展基金 - 臺北市立陽明高級中學

## 業務計畫及預算概要

中華民國 113 年度

1. 事務組：掌理校舍、教具、財產、物品採購保管、工程發包、監工及驗收等事項。
2. 文書組：掌理文件收發、撰擬繕校及檔案保管等事項。
3. 出納組：掌理現金、票據之保管等收支事項。

(四) 圖書館：秉承校長之命，辦理全校圖書典藏、推廣、管理及國際教育推展等事項。

資訊媒體組：掌理校務行政資訊系統維護、資訊教學之推動、圖書服務及閱讀推廣等事項。

(五) 輔導室：秉承校長之命，辦理學生心理輔導、教育輔導、生涯輔導等事項。

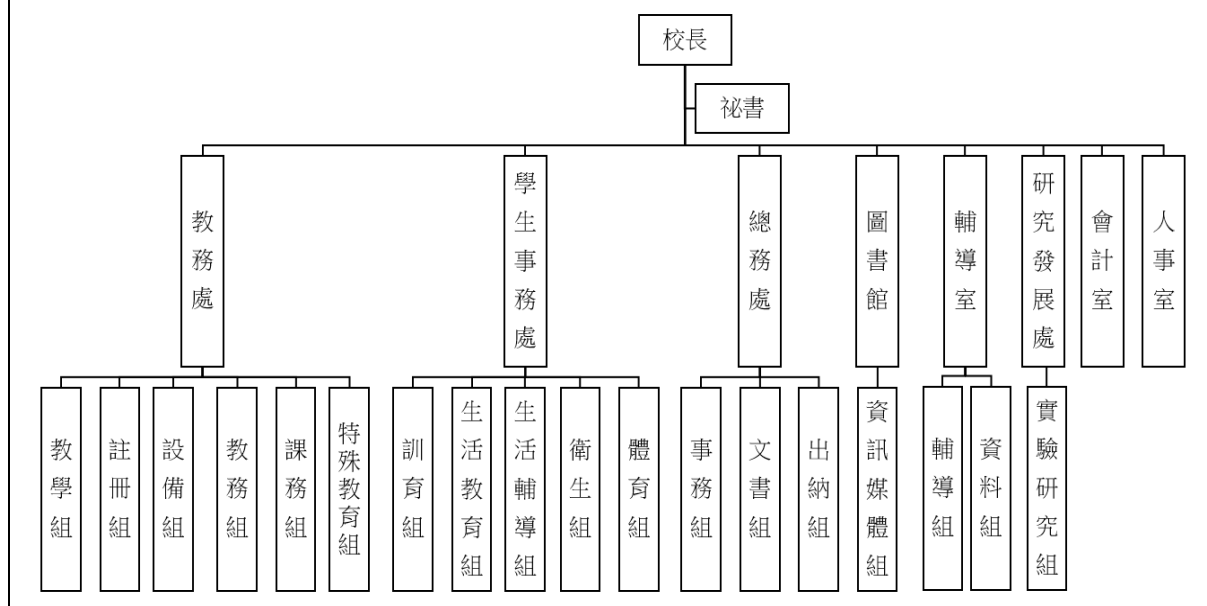
1. 輔導組：掌理學生心理輔導諮商及個案管理工作等事項。
2. 資料組：掌理學生心理測驗、輔導資料建立及運用等事項。

(六) 研究發展處：秉承校長之命，辦理研究發展等事項。

實驗研究組：辦理教師專業發展評鑑、教學輔導制度及協助各項專案計畫申請與執行等事項。

(七) 會計室：秉承上級主計機關之監督與指導，並受校長之指揮，依法辦理歲計、會計、統計等事項。

(八) 人事室：秉承上級人事機關之監督與指導，並受校長之指揮，依法辦理人事管理查核等事項。



# 臺北市地方教育發展基金 - 臺北市立陽明高級中學

## 業務計畫及預算概要

中華民國 113 年度

### 四、基金歸類及屬性：

本校地方教育發展基金依據教育經費編列與管理法第 13 條規定設置，本基金為預算法第 4 條第 1 項第 2 款第 5 目所定之特別收入基金，以本府教育局為管理機關。

### 貳、業務計畫

#### 一、基金來源：

單位：新臺幣千元

業務計畫	本年度預算數	實施內容
徵收及依法分配收入	300	本年度預計收取廠商履約逾期罰款收入。
勞務收入	510	本年度預計辦理 2 學期教科書採購收取之作業管理費、收取體育班甄選報名費、教師甄選報名費及暑期游泳訓練班門票等收入。
財產收入	1,155	本年度預計辦理員工消費合作社房地使用費收入、財產報廢變賣之殘值收入、教職員工停車收入、夜間開放停車收入、校園場地開放收入等。
政府撥入收入	300,985	本年度預計由公庫撥入數。
教學收入	24,759	本年度預計收取學生之學費、雜費、電腦使用費、學習輔導費、重修學分費等收入。
其他收入	545	本年度預計收取各界獎助學金捐款及數位學生證補卡費等收入。

#### 二、基金用途：

單位：新臺幣千元

業務計畫	本年度預算數	實施內容
高中及高職教育計畫	316,014	本年度預計辦理教學事項為： 1. 各項教學、學生事務、圖書及輔導等業務。 2. 新購工藝、自然、社會、圖書等各科教學用品，充實各科教材及用具。 3. 革新教學方法，提高教學效能。 4. 辦理暑期泳訓班、教師甄選、指定活

# 臺北市地方教育發展基金 - 臺北市立陽明高級中學

## 業務計畫及預算概要

中華民國 113 年度

		動等項目。
一般行政管理計畫	2,542	本年度預計辦理事項為： 1. 綜理學校總務、人事、會計等業務。 2. 配合校務推動行政處室支援工作，進而增進校務運作。
建築及設備計畫	12,623	本年度預計辦理事項為： 1. 購置教學所需教學設備、圖書館典藏之圖書及改善教學環境。 2. 辦理校園欄杆更新工程第 2 期、活動中心籃球場屋頂防漏工程及網球場休息室浴廁整修工程。

### 參、預算概要

#### 一、基金來源及用途之預計：

##### (一) 本年度基金來源：

違規罰款收入 30 萬元、服務收入 51 萬元、財產處分收入 6 萬元、其他財產收入 109 萬 5 千元、公庫撥款收入 3 億 98 萬 5 千元、學雜費收入 2,475 萬 9 千元、受贈收入 30 萬元、雜項收入 24 萬 5 千元，本年度基金來源 3 億 2,825 萬 4 千元，較上年度預算數 3 億 3,352 萬 7 千元，減少 527 萬 3 千元，約 1.58%，主要係公庫撥款收入減編所致。

##### (二) 本年度基金用途：

高中及高職教育計畫 3 億 1,601 萬 4 千元，一般行政管理計畫 254 萬 2 千元，建築及設備計畫 1,262 萬 3 千元，本年度基金用途 3 億 3,117 萬 9 千元，較上年度預算數 3 億 3,829 萬 9 千元，減少 712 萬元，約 2.10%，主要係遞延修繕房屋建築支出減編所致。

#### 二、基金餘絀之預計：

本年度基金來源及用途相抵後，差短 292 萬 5 千元，較上年度預算數差短 477 萬 2 千元，減少 184 萬 7 千元，將移用以前年度基金餘額支應。

#### 三、現金流量之預計：

本年度業務活動淨現金流出 292 萬 5 千元。

#### 四、補辦預算事項：詳補辦預算明細表

# 臺北市地方教育發展基金－臺北市立陽明高級中學

## 業務計畫及預算概要

中華民國 113 年度

固定資產之建設改良擴充 2,626 萬 7 千元

- 1.111 年度教育部補助高中優質化輔助方案計畫 40 萬元。
- 2.111 年度教育部補助擴增高級中等學校雙語實驗班計畫 14 萬 6 千元。
- 3.111 年度教育局學校設施改善準備，補助所屬學校改善運動設施設備，內屬設備部分移列固定資產 10 萬 5 千元。
- 4.111 年度為快速印刷機故障無法修復，確實需要辦理汰舊換新，以利校務推動及教學活動，且具急迫及必要性，所需經費擬控留本校高中及高職教育計畫-設備零件項下支應 25 萬 5 千元。
- 5.112 年度教育部補助高級中等以下學校運動操場及周邊設施整建計畫 2,452 萬元。
- 6.112 年度教育部補助高中優質化輔助方案計畫 8 萬 5 千元。
- 7.112 年度教育部補助高級中等學校科技輔助自主學習推動計畫 42 萬 6 千元。
- 8.112 年度教育部補助高級中等學校充實教學實習設備計畫一般科目經費 22 萬 4 千元，學校自籌 5 萬 6 千元，所需經費控留本校高中及高職教育計畫-設備零件項下支應，共計 28 萬元。
- 9.112 年度教育局補助學生自備載具(BYOD)到校學習實施計畫 5 萬元。

肆、以前年度計畫實施成果概述：

一、前（111）年度計畫實施成果概述：

業務計畫	實施概況	實施成果
徵收及依法分配收入	本年度預計收取廠商履約逾期罰款收入。	本年度已收取廠商履約逾期罰款收入 6 萬 6 千元。
勞務收入	本年度預計辦理 2 學期教科書採購收取之作業管理費、收取體育班甄選報名費、教師甄選報名費及暑期游泳訓練班門票等收入。	本年度已收取 2 學期教科書作業管理費計 59 萬元、收取體育班甄選報名費 4 萬 1 千元及教師甄選報名費 3 萬 7 千元等。
財產收入	本年度預計辦理員工消費合作社土地使用費收入、財產報廢變賣之殘值收入、教職員工停車收入、夜間開放	本年度已辦理員工消費合作社土地使用費收入 2 萬 4 千元、收取財產報廢變賣殘值收入 1 萬 4 千元、教職員

# 臺北市地方教育發展基金 - 臺北市立陽明高級中學

## 業務計畫及預算概要

中華民國 113 年度

	停車收入、校園場地開放收入等。	工停車收入 19 萬 4 千元、夜間開放停車收入 14 萬元、校園場地開放收入 61 萬 4 千元等。
政府撥入收入	本年度預計由公庫撥入數。	本年度已收取公庫撥入數 2 億 9,001 萬 6 千元及教育部之補助計畫 1,570 萬 3 千元。
教學收入	本年度預計收取學生之學費、雜費、電腦使用費、學習輔導費、重修學分費等收入。	本年度已收取學生之學費、雜費、電腦使用費、學習輔導費、重修學分費等收入 2,501 萬 7 千元。
其他收入	本年度預計收取數位學生證補卡費及廠商履約逾期罰款等收入。	本年度已接受各界捐款收入 12 萬 7 千元及數位學生證補卡費等收入 3 萬 5 千元。
高中及高職教育計畫	本年度預計辦理教學事項為： 1. 各項教學、學生事務、圖書及輔導等業務。 2. 新購工藝、自然、社會、圖書等各科教學用品，充實各科教材及用具。 3. 辦理暑期泳訓班、教師甄選、指定活動等項目。	1. 辦理各項教學、學生事務、圖書及輔導等業務，購置各科教學用品、教材及用具，達成預期目標。 2. 辦理教師甄選、體育班招生。 3. 如期完成十二年就學鑑定安置工作、三級棒球選拔賽等指定活動。
一般行政管理計畫	本年度預計辦理事項為： 1. 綜理學校總務、人事、會計等業務。 2. 配合校務推動行政處室支援工作，進而增進校務運作。	綜理學校總務、人事、會計等業務，並配合校務推動行政處室支援工作，進而增進校務運作，達成預期目標。
建築及設備計畫	本年度預計辦理事項為： 1. 購置各學科教學課程所需教學設備及圖書館典藏之圖書。 2. 辦理台元館木地板改善工程。	1. 購置各學科教學課程所需教學設備及圖書館典藏之圖書。 2. 如期完成台元館木地板改善工程。

# 臺北市地方教育發展基金 - 臺北市立陽明高級中學

## 業務計畫及預算概要

中華民國 113 年度

二、上年度已過期間（112 年 1 月 1 日至 6 月 30 日止）計畫實施成果概述：

業務計畫	實施概況	實施成果
勞務收入	本年度截至 6 月 30 日止預計辦理 1 學期教科書採購收取之作業管理費、收取體育班甄選報名費及教師甄選報名費等收入。	本年度截至 6 月 30 日止已收取教科書作業管理費計 10 萬 6 千元、體育班甄選報名費 3 萬 2 千元及教師甄選報名費 4 萬元等。
財產收入	本年度截至 6 月 30 日止預計辦理員工消費合作社房地使用費收入、教職員工停車收入、夜間開放停車收入、校園場地開放收入等。	本年度截至 6 月 30 日止已辦理員工消費合作社房地使用費收入 2 萬 2 千元、收取教職員工停車收入 10 萬 7 千元、夜間開放停車收入 15 萬 8 千元、校園場地開放收入 78 萬 5 千元等。
政府撥入收入	本年度截至 6 月 30 日止預計公庫撥入數。	本年度截至 6 月 30 日止已收取公庫撥入數 1 億 8,747 萬 4 千元及教育部之補助計畫 950 萬元。
教學收入	本年度截至 6 月 30 日止預計收取學生之 1 學期學費、雜費、電腦使用費、學習輔導費、重修學分費等收入。	本年度截至 6 月 30 日止已收取學生 1 學期學費、雜費、電腦使用費、學習輔導費、重修學分費等收入 1,150 萬 3 千元。
其他收入	本年度截至 6 月 30 日止預計收取各界捐款收入、數位學生證補卡費及廠商履約逾期罰款等收入。	本年度截至 6 月 30 日止已接受各界捐款收入 1 萬 6 千元、數位學生證補卡費等收入 1 萬 9 千元。
高中及高職教育計畫	本年度截至 6 月 30 日止預計辦理教學事項為： 1. 各項教學、學生事務、圖書及輔導等業務。 2. 新購工藝、自然、社會、圖書等各科教學用品，充實各科教材及用具。 3. 辦理教師甄選、指定活動等項目。	1. 持續辦理各項教學、學生事務、圖書及輔導等業務，購置各科教學用品、教材及用具，以達成預期目標。 2. 持續辦理教師甄選、體育班招生。 3. 如期完成國中大隊接力、青棒選拔賽等指定活動。

# 臺北市地方教育發展基金 - 臺北市立陽明高級中學

## 業務計畫及預算概要

中華民國 113 年度

一般行政管理計畫	本年度截至 6 月 30 日止預計辦理事項為： 1. 綜理學校總務、人事、會計等業務。 2. 配合校務推動行政處室支援工作，進而增進校務運作。	持續辦理學校總務、人事、會計等業務，並配合校務推動行政處室支援工作，進而增進校務運作，以達成預期目標。
建築及設備計畫	本年度截至 6 月 30 日止預計辦理事項為： 1. 購置各學科教學課程所需教學設備、圖書館典藏之圖書。 2. 辦理立志、求真、向陽、勤學、藝采、行政大樓走廊欄杆修繕工程之招標作業。 3. 辦理行政大樓及藝采樓電源改善工程之招標作業。 4. 辦理活動中心體育館及台元館運動場域照明更新工程之招標作業。	1. 購置各學科教學課程所需教學設備、圖書館典藏之圖書。 2. 完成立志、求真、向陽、勤學、藝采、行政大樓走廊欄杆修繕工程之招標作業。 3. 持續辦理行政大樓及藝采樓電源改善工程之招標作業。 4. 完成活動中心體育館及台元館運動場域照明更新工程之招標作業。

# 臺北市地方教育發展基金－臺北市立陽明高級中學

## 補辦預算明細表

中華民國113年度

單位：新臺幣元

項 目	金額	辦理 年度	說 明
合計	26,267,000		
固定資產之建設改良擴充	26,267,000		
購置機械及設備	765,000	111	
桌上型雷射切割機	70,000		教育部補助高中優質化輔助方案經費。
電動離心機	23,000		教育部補助高中優質化輔助方案經費。
排煙櫃	175,000		教育部補助高中優質化輔助方案經費。
彩色噴墨繪圖印表機	67,000		教育部補助高中優質化輔助方案經費。
彩色雷射多功能複合機	20,000		教育部補助高中優質化輔助方案經費。
帶鋸機	45,000		教育部補助高中優質化輔助方案經費。
A3彩色數位傳真複合機	60,000		教育部補助擴增高級中等學校雙語實驗班計畫經費。
筆記型電腦	50,000		教育部補助擴增高級中等學校雙語實驗班計畫經費。
快速印刷機	255,000		為快速印刷機故障無法修復，確實需要辦理汰舊換新，以利校務推動及教學活動，且具急迫及必要性，所需經費擬控留本校高中及高職教育計畫-設備零件項下支應。
購置交通及運輸設備	36,000	111	
揚聲器	36,000		教育部補助擴增高級中等學校雙語實驗班計畫經費。
購置雜項設備	105,000	111	
重量訓練組	50,000		教育局學校設施改善準備，補助所屬學校改善運動設施設備，內屬設備部分移列固定資產。
爆發力加速器	15,000		教育局學校設施改善準備，補助所屬學校改善運動設施設備，內屬設備部分移列固定資產。
爆發力雪橇推車	40,000		教育局學校設施改善準備，補助所屬學校改善運動設施設備，內屬設備部分移列固定資產。
興建土地改良物	24,520,000	112	
田徑場	24,520,000		教育部補助高級中等以下學校運動操場及周邊設施整建計畫經費。
購置機械及設備	791,000	112	
掃描器	37,000		教育部補助高中優質化輔助方案經費。
超音波清洗機	26,000		教育部補助高中優質化輔助方案經費。
數位攝影機	22,000		教育部補助高中優質化輔助方案經費。
學生型解剖顯微鏡	280,000		教育部補助高級中等學校充實教學實習設備計畫一般科目經費224,000元，學校自籌56,000元，所需經費控留本校高中及高職教育計畫-設備零件項下支應。
液晶觸控顯示器	426,000		教育部補助高級中等學校科技輔助自主學習推動計畫經費購置4臺，中央補助426,000元，學校自籌53,600元，所需經費擬由教育局代收代付支應。
購置雜項設備	50,000	112	
行動載具置物櫃	50,000		教育局補助學生自備載具(BYOD)到校學習實施計畫經費。



# 臺北市地方教育發展基金－臺北市立陽明高級中學

## 補辦預算明細表

中華民國113年度

單位：新臺幣元

項 目	金額	辦理 年度	說 明

備註：各基金依預算法第 8 8 條規定補辦預算，應確係不及編入年度預算，且因經營環境發生重大變遷或正常業務(含執行中央補助款項目)之確實需要，並經主管機關核轉本府核准先行辦理者；不具急迫性之事項，仍應儘可能納入預算辦理。

本 頁 空 白

# 預算主要表

# 臺北市地方教育發展基金－臺北市立陽明高級中學

## 基金來源、用途及餘絀預計表

中華民國113年度

單位：新臺幣千元

前年度決算數	項 目	本年度預算數	上年度預算數	比較增減（－）
332,618	基金來源	328,254	333,527	-5,273
66	徵收及依法分配收入	300	300	
66	違規罰款收入	300	300	
668	勞務收入	510	510	
668	服務收入	510	510	
986	財產收入	1,155	1,155	
14	財產處分收入	60	60	
972	其他財產收入	1,095	1,095	
305,719	政府撥入收入	300,985	306,385	-5,400
290,016	公庫撥款收入	300,985	306,385	-5,400
15,703	政府其他撥入收入			
25,017	教學收入	24,759	24,759	
25,017	學雜費收入	24,759	24,759	
162	其他收入	545	418	127
127	受贈收入	300	300	
35	雜項收入	245	118	127
339,306	基金用途	331,179	338,299	-7,120
317,825	高中及高職教育計畫	316,014	315,392	622
1,315	一般行政管理計畫	2,542	2,450	92
20,167	建築及設備計畫	12,623	20,457	-7,834
-6,688	本期賸餘(短絀)	-2,925	-4,772	1,847
17,702	期初基金餘額	6,242	12,319	-6,077
11,014	期末基金餘額	3,317	7,547	-4,230

註：前年度決算數細數之和與總數或略有出入，係四捨五入關係，以下各表同。

# 臺北市地方教育發展基金－臺北市立陽明高級中學

## 現金流量預計表

中華民國113年度

單位：新臺幣千元

項 目	本 預	年 算	度 數	說 明
業務活動之現金流量				
本期賸餘(短絀)			-2,925	
業務活動之淨現金流入(流出)			-2,925	
其他活動之現金流量				
其他活動之淨現金流入(流出)				
現金及約當現金之淨增(淨減)			-2,925	
期初現金及約當現金			14,292	
期末現金及約當現金			11,367	

註：本表係採現金及約當現金基礎，包括現金及自投資日起3個月內到期或清償之債權證券。

# 預算明細表

# 臺北市地方教育發展基金－臺北市立陽明高級中學

## 基金來源－違規罰款收入明細表

中華民國113年度

單位：新臺幣元

科 目	單位	本 年 度 預 算 數			說 明
		數量 業務量	利(費)率	金 額	
合計 違規罰款收入	年	1	300,000	300,000 300,000 300,000	較上年度預算數300,000元，無增減。 廠商履約逾期罰款收入。

# 臺北市地方教育發展基金－臺北市立陽明高級中學

## 基金來源－服務收入明細表

中華民國113年度

單位：新臺幣元

科 目	單 位	本 年 度 預 算 數			說 明
		數 量 業 務 量	利(費)率	金 額	
合計				510,000	
服務收入				510,000	較上年度預算數510,000元，無增減。
	人	200	300	60,000	教師甄試報名費收入。
	人	50	700	35,000	體育班學生甄選報名費收入(收支對列)。
	人	50	800	40,000	暑期游泳訓練班普通票收入(收支對列)。
	年	1	340,000	340,000	高中教科書作業管理費收入(收支對列)。
	人	50	700	35,000	暑期游泳訓練班學生票收入(收支對列)。



# 臺北市地方教育發展基金－臺北市立陽明高級中學

## 基金來源－財產處分收入明細表

中華民國113年度

單位：新臺幣元

科 目	單位	本 年 度 預 算 數			說 明
		數量 業務量	利(費)率	金 額	
合計 財產處分收入	年	1	60,000	60,000 60,000 60,000	較上年度預算數60,000元，無增減。 報廢財產殘值收入。

# 臺北市地方教育發展基金－臺北市立陽明高級中學

## 基金來源－其他財產收入明細表

中華民國113年度

單位：新臺幣元

科 目	單位	本 年 度 預 算 數			說 明
		數量 業務量	利(費)率	金 額	
合計				1,095,000	
其他財產收入				1,095,000	較上年度預算數1,095,000元，無增減。
	年	1	25,000	25,000	員工消費合作社房地使用費收入。
	年	1	50,000	50,000	夜間開放停車收入(收支對列)。
	年	1	900,000	900,000	網球場及臺元館等場地開放使用收入(收支對列)。
	年	1	120,000	120,000	教職員工停車收入(收支對列)。

# 臺北市地方教育發展基金－臺北市立陽明高級中學

## 基金來源－公庫撥款收入明細表

中華民國113年度

單位：新臺幣元

科 目	單位	本 年 度 預 算 數			說 明
		數量 業務量	利(費)率	金 額	
合計 公庫撥款收入	年	1	300,985,000	300,985,000 300,985,000 300,985,000	較上年度預算數306,385,000元， 減少5,400,000元。 市府補助款。

# 臺北市地方教育發展基金－臺北市立陽明高級中學

## 基金來源－學雜費收入明細表

中華民國113年度

單位：新臺幣元

科 目	單 位	本 年 度 預 算 數			說 明
		數量 業務量	利(費)率	金 額	
合計				24,759,000	
學雜費收入				24,759,000	較上年度預算數24,759,000元，無增減。
	年	1	720	720	配合預算編列至千元，增列進位數720元。
	人、學期	1,292x1	6,240	8,062,080	113學年度第1學期高中部學費收入預估學生1,383人，減免91人。
	人、學期	439x1	1,820	798,980	112年度第2學期高一雜費收入預估學生463人，減免24人(收支對列)。
	人、學期	439x1	1,820	798,980	113學年度第1學期高一雜費收入預估學生463人，減免24人(收支對列)。
	學期	2	1,220,000	2,440,000	學習輔導費收入(收支對列)。
	年	1	1,000,000	1,000,000	重修學分費收入(收支對列)。
	人、學期	1,292x1	6,240	8,062,080	112學年度第2學期高中部學費收入預估學生1,383人，減免91人。
	人、學期	431x1	2,060	887,860	112學年度第2學期高二及高三自然組雜費收入預估學生464人，減免33人(收支對列)。
	人、學期	431x1	2,060	887,860	113學年度第1學期高二及高三自然組雜費收入預估學生464人，減免33人(收支對列)。
	人、學期	422x1	1,740	734,280	112學年度第2學期高二及高三社會組雜費收入預估學生456人，減免34人(收支對列)。
	人、學期	422x1	1,740	734,280	113學年度第1學期高二及高三社會組雜費收入預估學生456人，減免34人(收支對列)。
	人、學期	463x1	380	175,940	112學年度第2學期電腦使用費收入(收支對列)。
	人、學期	463x1	380	175,940	113學年度第1學期電腦使用費收入(收支對列)。

# 臺北市地方教育發展基金－臺北市立陽明高級中學

## 基金來源－受贈收入明細表

中華民國113年度

單位：新臺幣元

科 目	單位	本 年 度 預 算 數			說 明
		數量 業務量	利(費)率	金 額	
合計 受贈收入	年	1	300,000	300,000 300,000 300,000	較上年度預算數300,000元，無增減。 各界獎助學金等捐款收入(收支對列)。

# 臺北市地方教育發展基金－臺北市立陽明高級中學

## 基金來源－雜項收入明細表

中華民國113年度

單位：新臺幣元

科 目	單位	本 年 度 預 算 數			說 明
		數量 業務量	利(費)率	金 額	
合計				245,000	
雜項收入				245,000	較上年度預算數118,000元，增加127,000元。
	年	1	3,000	3,000	小田園教育體驗學習產出物收入(含義賣)。
	年	1	242,000	242,000	數位學生證補卡費等收入。

# 臺北市地方教育發展基金－臺北市立陽明高級中學

## 基金用途－高中及高職教育計畫明細表

中華民國113年度

單位：新臺幣元

前年度 決算數	上年度 預算數	科 目	本 年 度 預 算 數	說 明
317,824,713	315,392,000	合 計	316,014,000	
287,948,060	292,734,000	用人費用	290,798,000	
149,103,796	150,348,000	正式員額薪資	145,716,000	較上年度預算數150,348,000元，減少4,632,000元。
147,050,476	148,524,000	職員薪金	143,892,000	
			129,612,000	教職員162人薪金(詳用人費用彙計表)(含教育部補助導師費204,000元及專任輔導教師1,280,000元)。
			2,988,000	教職員4人薪金(詳用人費用彙計表)。
			11,292,000	教職員15人薪金(詳用人費用彙計表)(含教育部補助導師費36,000元)。
2,053,320	1,824,000	工員工資	1,824,000	工員5人工資(詳用人費用彙計表)。
14,346,902	13,618,404	聘僱及兼職人員薪資	18,033,432	較上年度預算數13,618,404元，增加4,415,028元。
2,522,979	2,552,484	聘用人員薪金	3,137,712	
			684,816	專任輔導人員1人薪金(詳聘用及約僱人員明細表)(教育部補助680,000元)。
			2,452,896	約聘學務創新人力5人薪金(詳聘用及約僱人員明細表)。
11,823,923	11,065,920	兼職人員酬金	14,895,720	
			831,600	高中教師代課鐘點費，本校編制專任教師總人數89人，按9分之1計，編列10人，每人18節11月，總節數10人*18節*11月=1,980節，每節420元。
			11,586,960	兼課鐘點費：1.依課程標準規定每週課程總時數2,103節。2.現有教師依規定標準每週課程總時數1,476節。3.每週兼課總時數627節，每節420元。
			1,545,600	補助調整教師授課鐘點費，46人*2節*40週*420元(教育部補助款)。
			154,560	補助調整授課鐘點費之外聘教師勞、健保及勞退費用(教育部補助款)。
			462,000	國中教師代課鐘點費，本校編制教師總人數49人，按9分之1計，編列5人，每人220節，總節數5人*220節= 1,100節，每節420元。

# 臺北市地方教育發展基金－臺北市立陽明高級中學

## 基金用途－高中及高職教育計畫明細表

中華民國113年度

單位：新臺幣元

前年度 決算數	上年度 預算數	科 目	本 年 度 預 算 數	說 明
			100,800	補助調整授課特教教師鐘點費，3人*2節*40週*420元(教育部補助款)。
			10,080	補助調整授課鐘點費之外聘教師勞、健保及勞退費用(教育部補助款)。
			204,120	依高級中等學校體育班課程綱要規定，於寒、暑假開設競技專項運動綜合訓練編列鐘點費，3班*162節*420元。
1,821,118	2,463,739	加(夜)班費	2,476,735	較上年度預算數2,463,739元，增加12,996元。
95,300	369,005	延長工時加班費	400,005	
			111,000	高中部教職員各項業務加班費(收支對列)。
			9,620	教職員各項業務加班費(國中部班級業務費)。
			24,000	教育部補助教官值班費，1人*12月*2,000元(教育部補助款)。
			14,800	專任輔導人員逾時加班費。
			5,920	體育班學生甄選工作人員加班費(收支對列)。
			125,800	開放學校場地工作人員加班費(收支對列)。
			1,665	高國中冬夏令營工作人員加班費。
			55,000	全中運服務部工作人員加班費(重大活動專案計畫)(新增)。
			30,000	學習輔導工作人員加班費(收支對列)。
			22,200	重修學分工作人員加班費(收支對列)。
1,725,818	2,094,734	未休假加班費	2,076,730	
			132,801	體育班教師兼行政、專任運動教練未休假加班費。
			26,632	專任輔導人員未休假加班費。
			43,200	特教班教師兼行政未休假加班費。
			1,839,201	教職員工未休假加班費。
			34,896	約聘學務創新人力未休假加班費。
33,168,932	37,537,562	獎金	35,657,715	較上年度預算數37,537,562元，減少1,879,847元。
14,898,398	18,425,000	考績獎金	17,051,000	
			15,633,000	教職員工依考績法規定核發之獎金。



# 臺北市地方教育發展基金－臺北市立陽明高級中學

## 基金用途－高中及高職教育計畫明細表

中華民國113年度

單位：新臺幣元

前年度 決算數	上年度 預算數	科 目	本 年 度 預 算 數	說 明
18,270,534	19,112,562	年終獎金	249,000 1,169,000 18,606,715 1,411,500 85,602 373,500 306,613	特教班教師依考績法規定核發之獎金。 體育班教師依考績法規定核發之獎金。 體育班教師依規定於年節加發之獎金。 專任輔導人員依規定於年節加發之獎金。 特教班教師依規定於年節加發之獎金。 約聘學務創新人力依規定於年節加發之獎金。
68,507,075	69,799,770	退休及卹償金	16,429,500 70,400,354	教職員工依規定於年節加發之獎金。 較上年度預算數69,799,770元，增加600,584元。
67,608,597	69,601,446	職員退休及離職金	69,343,386 147,180 14,224,860 315,900 41,088 79,230 53,327,688	約聘學務創新人力提撥離職儲金。 教職員提撥退撫基金。 特教班教師提撥退撫基金。 專任輔導人員提撥離職儲金。 退休人員年終慰問金2人。 退休人員月退休金，151人*28,410元*12月=51,478,920元；退休遺族遺屬年金(月撫慰金)，8人*19,258元*12月=1,848,768元；合計53,327,688元。
40,798	145,920	工員退休及離職金	1,207,440 861,704 715,784	體育班教師提撥退撫基金。 職工1人退休一次退休金(新增)。
857,680	52,404	卹償金	145,920 195,264 195,264	工員提撥勞工退休準備金。 遺族撫卹金，3人*5,424元*12月=195,264元。
21,000,237	18,966,525	福利費	18,513,764	較上年度預算數18,966,525元，減少452,761元。
15,412,380	13,344,552	分擔員工保險費	12,954,060 92,244 956,736 252,228 330,444	專任輔導人員分擔勞保、健保費。 體育班教師分擔公保、勞保、健保費。 特教班教師分擔公保、勞保、健保費。 約聘學務創新人力分擔勞保、健保費。

# 臺北市地方教育發展基金－臺北市立陽明高級中學

## 基金用途－高中及高職教育計畫明細表

中華民國113年度

單位：新臺幣元

前年度 決算數	上年度 預算數	科 目	本 年 度 預 算 數	說 明
382,900	614,100	傷病醫藥費	11,322,408 646,500 432,000 166,500 48,000	教職員工分擔公保、勞保、健保費。 教職員工健康檢查補助費，27人*16,000元。 教職員工健康檢查補助費，37人*4,500元。 職業安全衛生健康檢查經費，40人*1,200元。
1,558,058	1,811,880	員工通勤交通費	1,807,560 7,560 7,560 37,800 20,160 7,560 14,112 36,000 14,400 176,400 56,448 14,112 166,320 22,680 42,336 12,096	專任輔導人員上下班交通費，1人*12月*630元。 體育班教師兼行政上下班交通費，1人*12月*630元。 體育班教師上下班交通費，6人*10月*630元。 體育班教師上下班交通費，2人*10月*1,008元。 專任運動教練上下班交通費，1人*12月*630元。 專任運動教練上下班交通費，1人*12月*1,176元。 體育班教師上下班交通費，3人*10月*1,200元。 專任運動教練上下班交通費，1人*12月*1,200元。 教師上下班交通費，15人*10月*1,176元。 職員暨技工、工友上下班交通費，4人*12月*1,176元。 教官上下班交通費，1人*12月*1,176元。 職員暨技工、工友上下班交通費，22人*12月*630元。 約聘學務創新人力上下班交通費，3人*12月*630元。 教師兼行政上下班交通費，3人*12月*1,176元。 教師兼行政上下班交通費，1人*12月*1,008元。

# 臺北市地方教育發展基金－臺北市立陽明高級中學

## 基金用途－高中及高職教育計畫明細表

中華民國113年度

單位：新臺幣元

前年度決算數	上年度預算數	科 目	本 年 度 預 算 數	說 明
			75,600	教師兼行政上下班交通費，10人*12月*630元。
			333,900	教師上下班交通費，53人*10月*630元。
			12,096	職員暨技工、工友上下班交通費，1人*12月*1,008元。
			141,120	教師上下班交通費，14人*10月*1,008元。
			72,000	職員暨技工、工友上下班交通費，5人*12月*1,200元。
			115,200	教師兼行政上下班交通費，8人*12月*1,200元。
			360,000	教師上下班交通費，30人*10月*1,200元。
			28,800	約聘學務創新人力上下班交通費，2人*12月*1,200元。
			18,900	特教班教師上下班交通費，3人*10月*630元。
			14,400	特教班教師兼行政上下班交通費，1人*12月*1,200元。
3,646,899	3,195,993	其他福利費	3,105,644	
			16,000	特教班教師兼行政休假旅遊補助費。
			80,000	約聘學務創新人力休假旅遊補助費。
			768,000	教職員工休假旅遊補助費。
			80,000	體育班教師兼行政、專任運動教練休假旅遊補助費。
			16,000	專任輔導人員休假旅遊補助費。
			54,000	退休人員三節慰問金，9人*6,000元。
			130,520	結婚補助費，2人*2月*32,630元。
			379,800	喪葬補助費，2人*5月*37,980元。
			1,581,324	子女教育補助費。
20,164,003	14,028,000	服務費用	15,510,000	
3,398,918	3,969,942	水電費	3,920,607	較上年度預算數3,969,942元，減少49,335元。
2,521,192	2,777,000	工作場所電費	2,820,504	
			2,411,848	電費基本費。
			293,656	學生在校作息時間內使用冷氣設備電費，22班*13,348元。

# 臺北市地方教育發展基金－臺北市立陽明高級中學

## 基金用途－高中及高職教育計畫明細表

中華民國113年度

單位：新臺幣元

前年度決算數	上年度預算數	科 目	本 年 度 預 算 數	說 明
			18,000	游泳池電費(國中)。
			30,000	開放學校場地電費(收支對列)。
			7,000	暑期泳訓班電費補助費(室內)(收支對列)。
			30,000	重修學分電費(收支對列)。
			30,000	學習輔導電費(收支對列)。
610,106	832,942	工作場所水費	832,483	
			7,000	暑期泳訓班水費補助費(室內)(收支對列)。
			15,000	游泳池水費(國中)。
			810,483	水費基本費。
267,620	360,000	氣體費	267,620	溫水游泳池燃料費。
148,481	216,314	郵電費	216,314	較上年度預算數216,314元，無增減。
36,519	53,734	郵費	53,734	
			9,000	寄發學生調查表、成績單及其他郵件等郵資，2學期*4,500元(國中部班級業務費)。
			44,734	高中部寄發學生調查表、成績單及其他郵件等郵資，2學期*22,367元(收支對列)。
111,962	162,580	電話費	162,580	
			5,721	電話費(國中部班級業務費)。
			156,859	高中部電話費(收支對列)。
369,707	321,150	旅運費	603,750	較上年度預算數321,150元，增加282,600元。
238,912	269,670	國內旅費	319,270	
			4,590	教職員工因公外出洽辦公務或辦理活動等短程車資(國中部班級業務費)。
			6,200	國中部因公出差旅費。
			41,850	國中部校外教學隨隊人員出差旅費，9人*3天*1,550元。
			32,190	高中部教職員工因公外出洽辦公務或辦理活動等短程車資(收支對列)。
			99,200	高中部因公出差旅費(收支對列)。
			99,200	高中部校外教學隨隊人員出差旅費，16人*4天*1,550元(收支對列)。
			5,040	專任輔導人員短程車資。
			31,000	全中運服務部工作人員因公出差旅費(重大活動專案計畫)(新增)。

# 臺北市地方教育發展基金－臺北市立陽明高級中學

## 基金用途－高中及高職教育計畫明細表

中華民國113年度

單位：新臺幣元

前年度 決算數	上年度 預算數	科 目	本 年 度 預 算 數	說 明
		國外旅費	233,000	臺加高中雙聯學制學生暑期赴加拿大修課計畫(出國專案計畫)。
123,025	29,280	貨物運費	29,280	
			29,280	高中部參加校外活動露營展覽慶典等運費，2學期*14,640元(收支對列)。
7,770	22,200	其他旅運費	22,200	
			9,800	高中社團活動其他旅運費等。
			12,400	辦理高中工作圈研習活動講師交通費，8人*1天*1,550元。
498,605	410,948	印刷裝訂與廣告費	895,948	較上年度預算數410,948元，增加485,000元。
498,605	410,948	印刷及裝訂費	895,948	
			480,000	全中運服務手冊印刷費(重大活動專案計畫)(新增)。
			15,000	雙語教育研習資料印刷費(新增)。
			40,000	國中大隊接力錦標賽秩序冊、工作證、獎狀等印刷費。
			15,000	推動生命教育活動研習手冊及活動成果印製費。
			40,000	辦理高中工作圈研習手冊等資料印製費。
			9,100	國中學生輔導資料印製費等。
			24,200	高中學生輔導資料印製費等。
			10,000	運動會邀請卡及大會手冊等。
			1,000	高國中冬夏令營手冊。
			13,386	印製教學報表、表冊及歷屆畢業生學籍(含成績)資料處理等印刷，2學期*6,693元(高中部班級業務費)。
			106,560	高中部影印機使用費，8臺*12月*1,850張*0.6元(收支對列)。
			141,702	高中部印製教學報表、表冊及歷屆畢業生學籍(含成績)資料處理等印刷，2學期*70,851元(收支對列)。
1,962,734	2,864,370	修理保養及保固費	3,075,701	較上年度預算數2,864,370元，增加211,331元。
1,247,935	1,724,340	一般房屋修護費	1,862,271	
			152,000	停車場場地修護費(收支對列)。

# 臺北市地方教育發展基金－臺北市立陽明高級中學

## 基金用途－高中及高職教育計畫明細表

中華民國113年度

單位：新臺幣元

前年度 決算數	上年度 預算數	科 目	本 年 度 預 算 數	說 明
			113,931	公有房舍修繕費(太陽光電發電設備售電回饋)(新增)。
			1,236,340	高中部校舍、水電及教具等修理，2學期*618,170元(收支對列)。
			360,000	校舍、水電及教具等修理，2學期*180,000元。
190,050	614,030	機械及設備修護費	629,630	
			111,000	游泳池設備修護費，2學期*55,500元(國中)。
			69,800	電腦設備維護費(電腦專案計畫)。
			100,000	教科書作業管理設備修理修護費，2學期*50,000元(收支對列)。
			111,800	學生電腦課程用維護費(收支對列)。
			7,030	暑期泳訓班器材修護費(收支對列)。
			110,000	開放學校場地器材修護費(收支對列)。
			20,000	學習輔導設備修護費(收支對列)。
			100,000	重修學分設備修護費(收支對列)。
524,749	526,000	雜項設備修護費	583,800	
			400,000	高中部黑板、課桌椅及教育器材等修護費，2學期*200,000元(收支對列)。
			139,800	黑板、課桌椅及教育器材等修護費，2學期*69,900元。
			44,000	冷氣設備維護費，22班*2,000元。
	12,800	保險費	12,800	較上年度預算數12,800元，無增減。
	12,800	其他保險費	12,800	
			2,800	暑期泳訓班保險費，100人*28元(收支對列)。
			6,500	國中大隊接力錦標賽場地公共安全責任保險費。
			3,500	青棒選拔賽選手保險費。
5,872,813	1,090,696	一般服務費	1,746,080	較上年度預算數1,090,696元，增加655,384元。
17,948	18,360	佣金、匯費、經理費及手續費	18,360	委託超商代收學雜費手續費，1,530人*2學期*6元。
354,942	688,656	外包費	688,656	

# 臺北市地方教育發展基金－臺北市立陽明高級中學

## 基金用途－高中及高職教育計畫明細表

中華民國113年度

單位：新臺幣元

前年度決算數	上年度預算數	科 目	本 年 度 預 算 數	說 明
			423,880	游泳池救生員外包費，1人*10月*42,388元。
			180,000	完全中學行政人力勞務外包費。
			84,776	暑期泳訓班救生員外包費，1人*2月*42,388元。
5,125,923	1,680	計時與計件人員酬金	460,064	
			1,760	暑期泳訓班工讀生薪津，10小時*176元(收支對列)。
			235,200	閩客語教學支援人員鐘點費，14節*40週*420元(高中部)(新增)。
			23,520	閩客語教學支援人員鐘點費之外聘人員勞、健保及勞退費用(高中部)(新增)。
			181,440	閩客語教學支援人員鐘點費，12節*40週*378元(國中部)(新增)。
			18,144	閩客語教學支援人員鐘點費之外聘人員勞、健保及勞退費用(國中部)(新增)。
374,000	382,000	體育活動費	579,000	
			3,000	文康活動費，本校編列專任輔導人員1人，每人編列3,000元。
			45,000	文康活動費，本校編列體育班教師15人，每人編列3,000元。
			519,000	文康活動費，本校編列教職員162人，工員5人，約聘僱人員5人，臨時人員1人，合計173人，每人編列3,000元。
			12,000	文康活動費，本校編列特教班教師4人，每人編列3,000元。
7,912,745	5,141,780	專業服務費	5,038,800	較上年度預算數5,141,780元，減少102,980元。
7,126,356	4,259,200	講課鐘點、稿費、出席審查及查詢費	4,107,020	
			14,400	資源班教材編輯費，2班*12月*600元。
			22,000	資源班外聘講師鐘點費，11節*2,000元(資源班教師改編鐘點費)。
			378,000	資源班授課鐘點費，900節*420元(資源班教師改編鐘點費)。
			56,000	高國中辦理分組活動講師鐘點費，28節*2,

# 臺北市地方教育發展基金－臺北市立陽明高級中學

## 基金用途－高中及高職教育計畫明細表

中華民國113年度

單位：新臺幣元

前年度 決算數	上年度 預算數	科 目	本 年 度 預 算 數	說 明
				000元。
			28,000	高中部陽明講座鐘點費，14節*2,000元(收支對列)。
			117,600	體育班教學活動鐘點費，280節*420元(體育班業務費)。
			35,000	暑期泳訓班教練鐘點費，70節*500元(收支對列)。
			28,000	性別平等教育宣導活動講座鐘點費，14節*2,000元。
			8,000	小田園教育研習講座鐘點費，4節*2,000元。
			60,000	高中學生輔導講座鐘點費，30節*2,000元。
			22,000	國中學生輔導講座鐘點費，11節*2,000元。
			30,000	專業成長講座鐘點費，15節*2,000元。
			4,000	國中適性入學宣導講師鐘點費，2節*2,000元(教育部補助2,000元)。
			20,000	生涯教育講座鐘點費，10節*2,000元。
			8,000	高國中冬夏令營講座鐘點費，4節*2,000元。
			1,078,000	高中部學習輔導教師鐘點費，1,960節*550元(收支對列)。
			189,420	雙語教育教師減課鐘點費，451節*420元(新增)。
			15,000	雙語教育研習外聘講師鐘點費，10節*1,500元(新增)。
			10,000	雙語教育研習內聘講師鐘點費，10節*1,000元(新增)。
			6,600	雙語教育暑期營隊教師鐘點費，12節*550元(新增)。
			10,000	雙語教育外聘專家學者出席費，4人次*2,500元(新增)。
			10,000	推動生命教育活動內聘講座鐘點費，10節*1,000元。
			60,000	推動生命教育活動外聘講座鐘點費，30節*2,000元。
			20,000	推動生命教育活動專家學者出席費，8人次



# 臺北市地方教育發展基金－臺北市立陽明高級中學

## 基金用途－高中及高職教育計畫明細表

中華民國113年度

單位：新臺幣元

前年度 決算數	上年度 預算數	科 目	本 年 度 預 算 數	說 明
				*2,500元。
			995,000	國中部學習輔導教師鐘點費，1,990節*500元(收支對列)。
			2,000	技職教育、免試及十二年國教校園宣導講座鐘點費，1節*2,000元。
			605,000	重修學分教師鐘點費，1,100節*550元(收支對列)。
			50,000	辦理高中工作圈專家學者出席費，20人次*2,500元。
			80,000	辦理高中工作圈研習外聘專家學者鐘點費，40節*2,000元。
			75,000	辦理高中工作圈研習外聘講師鐘點費，50節*1,500元。
			70,000	辦理高中工作圈研習內聘講師鐘點費，70節*1,000元。
	19,200	委託檢驗(定)試驗認證費	19,200	飲水機水質檢驗費，16臺*1,200元。
91,900	75,080	試務甄選費	75,080	
			53,200	教師甄選試務費用。
			21,880	體育班學生甄選試務費用(收支對列)。
694,489	788,300	其他專業服務費	837,500	
			480,000	開放學校場地機動巡邏保全費用(收支對列)。
			130,000	開放學校場地機械定點保全費用(收支對列)。
			40,000	國中大隊接力錦標賽助理人員工作費，80人*1天*500元。
			80,000	國中大隊接力錦標賽工作費，80人*1天*1,000元。
			2,000	國中大隊接力錦標賽救護車費，1輛*1天*2,000元。
			7,500	青棒選拔賽運動防護員工作費，1人*25小時*300元。
			42,000	青棒選拔賽裁判費，7人*10場*600元。
			7,200	國中大隊接力錦標賽運動傷害防護員費，4人*6小時*300元。
			1,600	國中大隊接力錦標賽醫護站派駐救護車司

# 臺北市地方教育發展基金－臺北市立陽明高級中學

## 基金用途－高中及高職教育計畫明細表

中華民國113年度

單位：新臺幣元

前年度決算數	上年度預算數	科 目	本 年 度 預 算 數	說 明
				機費，1人*4小時*400元。
			5,600	國中大隊接力錦標賽醫護站派駐護士費，2人*4小時*700元。
			6,400	國中大隊接力錦標賽醫護站派駐醫師費，1人*4小時*1,600元。
			35,200	全中運服務部賽時期間工作費，200小時*176元(重大活動專案計畫)(新增)。
6,412,311	4,291,000	材料及用品費	4,318,000	
2,661,093	1,130,783	使用材料費	1,122,003	較上年度預算數1,130,783元，減少8,780元。
2,661,093	1,130,783	設備零件	1,122,003	
			24,200	開放學校場地器材(收支對列)。
			45,500	小田園教育所需非消耗品(容器、灌溉器材及工具等)。
			104,400	學生電腦課程用材料及零組件等(收支對列)。
			213,880	教科書作業管理教學用具，2學期*106,940元(收支對列)。
			12,200	高中社團活動器材。
			97,000	學習輔導教學用具(收支對列)。
			126,000	電腦設備維護及管理費，20班*6,300元。
			33,513	體育班教學體育器材(體育班業務費)。
			20,000	辦理高中工作圈教學所需設備零件等用具。
			76,800	全中運服務部工作人員聯絡、溝通及指揮所需器材(重大活動專案計畫)(新增)。
			81,500	重修學分教學用具等(收支對列)。
			287,010	高中部教學所需非消耗品及教具，2學期*143,505元(收支對列)。
3,751,218	3,160,217	用品消耗	3,195,997	較上年度預算數3,160,217元，增加35,780元。
374,654	405,621	辦公(事務)用品	441,001	
			63,000	全中運服務部所需文具紙張等(重大活動專案計畫)(新增)。
			14,000	辦理高中工作圈文具紙張等。
			10,000	推動生命教育活動文具用品、紙張等。

# 臺北市地方教育發展基金－臺北市立陽明高級中學

## 基金用途－高中及高職教育計畫明細表

中華民國113年度

單位：新臺幣元

前年度 決算數	上年度 預算數	科 目	本 年 度 預 算 數	說 明
			13,980	雙語教育所需文具紙張等(新增)。
			56,300	重修學分文具用品(收支對列)。
			20,000	學習輔導教學用文具用品(收支對列)。
			3,315	高國中冬夏令營文具紙張等。
			23,000	高中社團活動文具紙張等。
			4,000	小田園教育所需文具紙張、簿冊等，2學期*2,000元。
			5,000	專業成長文具紙張等。
			12,500	運動會文具紙張等。
			10,400	資源班及身心障礙資源班教學輔導文具紙張等，2班*5,200元。
			10,912	教學用文具紙張、簿冊等，2學期*5,456元(國中部班級業務費)。
			194,594	高中部教學用文具紙張、簿冊等，2學期*97,297元(收支對列)。
	120,000	報章雜誌	120,000	
			4,000	訂閱書報雜誌(國中部班級業務費)。
			116,000	高中部訂閱書報雜誌(收支對列)。
95,425	75,000	農業與園藝用品及環境美化費	68,500	
			58,500	綠屋頂所需肥料、土壤、種苗、工具等。
			10,000	小田園教育所需肥料、土壤，種苗等。
3,281,139	2,559,596	其他用品消耗	2,566,496	
			11,000	高中社團活動工作人員逾時誤餐餐盒費用，110人次*100元。
			14,020	高國中冬夏令營膳食費。
			12,000	性別平等教育宣導活動教材、講義、DVD影片、活動材料、學生獎品、茶水、場地布置等。
			6,800	教師甄試工作人員逾時誤餐餐盒費用，68人次*100元。
			5,000	專業成長材料、茶水等雜支。
			7,200	國八職業試探材料費。
			14,410	暑期泳訓班教學環境布置費(收支對列)。
			7,200	體育班學生甄選工作人員逾時誤餐餐盒費

# 臺北市地方教育發展基金－臺北市立陽明高級中學

## 基金用途－高中及高職教育計畫明細表

中華民國113年度

單位：新臺幣元

前年度 決算數	上年度 預算數	科 目	本 年 度 預 算 數	說 明
				用，72人次*100元(收支對列)。
			135,680	學生電腦課程用耗材(收支對列)。
			5,000	教科書作業管理逾時誤餐餐盒費用，50人次*100元(收支對列)。
			16,000	運動會工作人員逾時誤餐餐盒費用，160人次*100元。
			41,200	運動會布置、獎牌費等。
			15,400	國中學生輔導適性評量測驗費用。
			25,000	高中學生輔導適性評量測驗費用。
			3,500	國中學生輔導材料費。
			7,800	高中學生輔導材料費。
			130,000	體育班教學活動運動傷害用品及訓練用球類等(體育班業務費)。
			136,000	體育班教學活動外出比賽逾時誤餐餐盒費用，1,360人次*100元(體育班業務費)。
			27,640	資源班及身心障礙資源班教學輔導教學材料費，2班*13,820元。
			4,000	資源及身心障礙資源班工作人員逾時誤餐餐盒費用，40人次*100元。
			170,000	學習輔導教學材料(收支對列)。
			105,000	重修學分教學材料(收支對列)。
			30,000	雙語教育所需教學材料(新增)。
			10,000	雙語教育研習逾時誤餐餐盒費用，100人次*100元(新增)。
			40,000	推動生命教育活動場地佈置、雜支等。
			25,000	推動生命教育活動或會議逾時誤餐餐盒費用，250人次*100元。
			73,600	辦理高中工作圈研習及工作會議等逾時誤餐餐盒費用，736人次*100元。
			34,000	辦理高中工作圈研習所需研習材料等消耗品費用。
			20,000	全中運服務部組協調會議及工作人員逾時誤餐餐盒費用，200人次*100元(重大活動專案計畫)(新增)。
			60,700	國中大隊接力錦標賽獎盃、獎牌、場地佈置、防護用品等。

# 臺北市地方教育發展基金－臺北市立陽明高級中學

## 基金用途－高中及高職教育計畫明細表

中華民國113年度

單位：新臺幣元

前年度 決算數	上年度 預算數	科 目	本 年 度 預 算 數	說 明
			4,800	青棒選拔賽工作人員逾時誤餐餐盒費用，48人次*100元。
			15,200	青棒選拔賽運動傷害防護用品、比賽用球、場地布置及雜支等。
			15,000	國中部健康中心藥品。
			6,500	童軍教育教學材料1團。
			2,100	教職員工因公外出洽辦公務或辦理活動等逾時誤餐餐盒費用，21人次*100元(國中部班級業務費)。
			55,000	高中部教職員工因公外出洽辦公務或辦理活動等逾時誤餐餐盒費用，550人次*100元(收支對列)。
			98,601	高中部健康中心藥品及衛生器材等(收支對列)。
			150,000	高中部專用垃圾袋(收支對列)。
			723,034	高中部教學材料(收支對列)。
			68,171	國中部衛生清潔用品等(國中部班級業務費)。
			234,940	教學材料、實驗材料、體育材料、衛生器材、音樂用零星器材配件、工藝、家事材料、童軍材料等，17班*13,820元(國中部班級材料費)。
159,400	82,000	租金、償債、利息及相關手續費	82,000	
159,400	82,000	交通及運輸設備租金	82,000	較上年度預算數82,000元，無增減。
159,400	82,000	車租	82,000	
			14,000	辦理高中工作圈研習活動及參訪交流車租費用。
			20,000	推動生命教育活動體驗學習、參觀研習等車租。
			12,000	國八職業試探租車費。
			12,000	高國中冬夏令營租車費。
			24,000	高中社團活動租車費。
13,890	18,000	稅捐及規費(強制費)	18,000	
13,890	18,000	房屋稅	18,000	較上年度預算數18,000元，無增減。
13,890	18,000	一般房屋稅	18,000	

# 臺北市地方教育發展基金－臺北市立陽明高級中學

## 基金用途－高中及高職教育計畫明細表

中華民國113年度

單位：新臺幣元

前年度 決算數	上年度 預算數	科 目	本 年 度 預 算 數	說 明
			18,000	停車場場地房屋稅(收支對列)。
2,359,459	3,457,000	會費、捐助、補助、分攤、照 護、救濟與交流活動費	4,484,000	
140,080	147,080	捐助、補助與獎助	449,600	較上年度預算數147,080元，增加302,520元。
140,080	147,080	獎助學員生給與	449,600	
			480	配合預算編列至千元，增列進位數480元。
			10,000	教育關懷獎每校推薦1名學生獎助金。
			78,000	優秀學生獎學金，39班*2學期*1,000元(高中)。
			40,000	優秀學生獎學金，20班*2學期*1,000元(國中)。
			21,120	教科書作業管理學生工讀金，120小時*176元(收支對列)。
			300,000	各界捐款核發績優及清寒學生獎助學金等(收支對列)(新增)。
2,219,379	3,309,920	補貼、獎勵、慰問、照護與 救濟	4,034,400	較上年度預算數3,309,920元，增加724,480元。
130,889	139,200	獎勵費用	409,200	
			25,200	依「臺北市公立高級中等以下學校獎勵教師獎金發給要點」發放之獎勵，7人*3,600元。
			384,000	敬師獎勵活動費，192人*2,000元。
2,088,490	3,170,720	其他補貼、獎勵、慰問、 照護與救濟	3,625,200	
			109,200	弱勢學生教科書補助費用，84人*1,300元。
			2,684,000	清寒學生餐費補助，244人*200日*55元。
			832,000	補助學校午餐使用有機蔬菜或有機米計畫，800人*40週*26元。
767,590	782,000	其他	804,000	
767,590	782,000	其他支出	804,000	較上年度預算數782,000元，增加22,000元。
767,590	782,000	其他	804,000	
			65,000	退休人員紀念品，13人*5,000元。
			438,000	體育班教學活動外出比賽交通費、住宿費(體育班業務費)。
			98,600	體育班教學活動學生參賽報名費(體育班業

# 臺北市地方教育發展基金－臺北市立陽明高級中學

## 基金用途－高中及高職教育計畫明細表

中華民國113年度

單位：新臺幣元

前年度 決算數	上年度 預算數	科 目	本 年 度 預 算 數	說 明
			152,000	務費)。 班級自治費，1,520人*2學期*50元。
			50,400	執行學生路隊安全導護費，2人*40週*10次*63元。

# 臺北市地方教育發展基金－臺北市立陽明高級中學

## 基金用途－一般行政管理計畫明細表

中華民國113年度

單位：新臺幣元

前年度 決算數	上年度 預算數	科 目	本 年 度 預 算 數	說 明
1,314,667	2,450,000	合計	2,542,000	
26,720	632,000	用人費用	632,000	
26,720	632,000	加(夜)班費	632,000	較上年度預算數632,000元，無增減。
26,720	632,000	延長工時加班費	632,000	
			69,930	行政人員加班費(統籌業務費)。
			562,070	行政人員加班費。
1,049,025	1,179,000	服務費用	1,252,000	
200,901	360,000	一般服務費	360,000	較上年度預算數360,000元，無增減。
801		佣金、匯費、經理費及手續費		
200,100	360,000	外包費	360,000	消化超額職工9人(技工、工友)業務外包費，9人*40,000元。
668,124	639,000	專業服務費	712,000	較上年度預算數639,000元，增加73,000元。
29,124		委託考選訓練費		
639,000	639,000	其他專業服務費	712,000	
			190,000	校園安全機械定點保全費用。
			522,000	校園安全機動巡邏保全費用。
180,000	180,000	公共關係費	180,000	較上年度預算數180,000元，無增減。
180,000	180,000	公共關係費	180,000	校長特別費，12月*15,000元。
236,922	637,000	材料及用品費	656,000	
236,922	637,000	用品消耗	656,000	較上年度預算數637,000元，增加19,000元。
236,922	637,000	辦公(事務)用品	656,000	
			655,990	統籌業務費計算如下：高中39班，1,290元*15班*12月=232,200元，810元*15班*12月=145,800元，640元*9班*12月=69,120元，國中20班，1,290元*15班*12月=232,200元，810元*5班*12月=48,600元，以上合計727,920元，除依實際需求移列加班費69,930元、會費2,000元外，其餘如列數。
			10	配合預算編列至千元，增列進位數10元。
2,000	2,000	會費、捐助、補助、分攤、照護、救濟與交流活動費	2,000	
2,000	2,000	會費	2,000	較上年度預算數2,000元，無增減。
2,000	2,000	職業團體會費	2,000	
			2,000	護理師2人公會會費，2人*1,000元(統籌業務)



臺北市地方教育發展基金－臺北市立陽明高級中學

基金用途－一般行政管理計畫明細表

中華民國113年度

單位：新臺幣元

前年度 決算數	上年度 預算數	科 目	本 年 度 預 算 數	說 明
				費)。

# 臺北市地方教育發展基金－臺北市立陽明高級中學

## 基金用途－建築及設備計畫明細表

中華民國113年度

單位：新臺幣元

前年度 決算數	上年度 預算數	科 目	本 年 度 預 算 數	說 明
20,166,729	20,457,000	合計	12,623,000	
20,166,729	20,457,000	購建固定資產、無形資產、非理財 目的之長期投資及營舍與設施工程 支出	12,623,000	
3,972,707	4,279,000	購建固定資產	2,023,000	
3,972,707	4,279,000	一般建築及設備計畫	2,023,000	
		班級設備	712,400	
		購置機械及設備	402,000	
			28,000	新購行星相機1臺。
			31,000	新購冷卻式彩色天文相機1臺。 。
			100,000	汰換3D列印機1臺。
			140,000	汰換分光光度計1臺。
			63,000	汰換解剖顯微鏡，3臺*21,000 元。
			11,000	新購導星相機1臺。
			18,000	新購氣體壓力感應器1臺。
			11,000	新購天文相機控制主機1臺。
		購置交通及運輸設備	77,000	
			17,000	新購星野用簡易赤道儀1臺。
			60,000	新購高壓充氣式底座雙人皮艇 ，4艘*15,000元。
		購置雜項設備	233,400	
			28,000	新購爆發力跳箱，2組*14,000 元。
			92,000	汰換飲水機，4臺*23,000元。
			113,400	新購圖書館典藏圖書。
		特殊班設備	31,600	
		購置機械及設備	18,000	
			18,000	新購數位顯示器1臺。
		購置雜項設備	13,600	
			13,600	汰換碎紙機(A4)1臺。
		資訊設備	1,279,000	
		購置機械及設備	1,279,000	
			349,000	汰換網路及資訊周邊設備(電 腦專案計畫)。

# 臺北市地方教育發展基金－臺北市立陽明高級中學

## 基金用途－建築及設備計畫明細表

中華民國113年度

單位：新臺幣元

前年度 決算數	上年度 預算數	科 目	本 年 度 預 算 數	說 明
			394,500	汰換桌上型電腦(含顯示器)，15部*26,300元(電腦專案計畫)。
			535,500	汰換筆記型電腦，21部*25,500元(電腦專案計畫)。
3,972,707	4,279,000	校園設備		
3,383,933	1,753,500	購置機械及設備		
160,084	12,000	購置交通及運輸設備		
428,690	2,513,500	購置雜項設備		
488,071	72,000	購置無形資產	56,000	
488,071	72,000	一般建築及設備計畫	56,000	
416,991		推動中小學數位學習精進方案		
416,991		購置電腦軟體		
71,080	72,000	資訊設備	56,000	
71,080	72,000	購置電腦軟體	56,000	
			56,000	電腦教學軟體費(電腦專案計畫)。
15,705,951	16,106,000	遞延支出	10,544,000	
15,705,951	16,106,000	一般建築及設備計畫	10,544,000	
		校園欄杆更新工程第2期	7,397,000	
		遞延修繕房屋建築支出	7,397,000	
			6,835,185	一、施工費。
			425,111	二、委託技術服務費(總包價法)。
			136,704	三、工程管理費(按施工費2%提列)。
		活動中心籃球場屋頂防漏工程	1,847,000	
		遞延修繕房屋建築支出	1,847,000	
			1,705,686	一、施工費。
			107,458	二、委託技術服務費(總包價法)。
			33,856	三、工程管理費(按施工費約2%提列)。
		網球場休息室浴廁整修工程	1,300,000	

# 臺北市地方教育發展基金－臺北市立陽明高級中學

## 基金用途－建築及設備計畫明細表

中華民國113年度

單位：新臺幣元

前年度 決算數	上年度 預算數	科 目	本 年 度 預 算 數	說 明
		遞延修繕房屋建築支出	1,300,000	
			1,189,387	一、施工費。
			86,825	二、委託技術服務費(總包價 法)。
			23,788	三、工程管理費(按施工費2% 提列)。
15,705,951	16,106,000	校園整修工程		
15,701,719	16,106,000	遞延修繕房屋建築支出		
4,232		其他遞延支出		

# 預 算 參 考 表

# 臺北市地方教育發展基金－臺北市立陽明高級中學

## 預計平衡表

中華民國113年12月31日

單位：新臺幣千元

111年(前年) 12月31日 決算數	科 目	113年12月31日 預計數	112年12月31日 預計數	比較增減(-)
30,268	資產合計	22,571	25,496	-2,925
30,268	資產	22,571	25,496	-2,925
20,644	流動資產	12,947	15,872	-2,925
19,064	現金	11,367	14,292	-2,925
19,064	銀行存款	11,367	14,292	-2,925
1,376	應收款項	1,376	1,376	
1,376	其他應收款	1,376	1,376	
204	預付款項	204	204	
204	預付費用	204	204	
9,244	投資、長期應收款項、貸墊款及準備金	9,244	9,244	
9,244	準備金	9,244	9,244	
6,426	退休及離職準備金	6,426	6,426	
2,818	其他準備金	2,818	2,818	
381	其他資產	381	381	
381	什項資產	381	381	
381	暫付及待結轉帳項	381	381	
9,712,991	代管資產	9,712,991	9,712,991	
9,712,991	應付代管資產	9,712,991	9,712,991	
30,268	負債及基金餘額合計	22,571	25,496	-2,925
19,254	負債	19,254	19,254	
6,437	流動負債	6,437	6,437	
6,127	應付款項	6,127	6,127	
3,752	應付代收款	3,752	3,752	
2,375	應付費用	2,375	2,375	
310	預收款項	310	310	
310	預收收入	310	310	
12,817	其他負債	12,817	12,817	
12,817	什項負債	12,817	12,817	
3,862	存入保證金	3,862	3,862	
6,426	應付退休及離職金	6,426	6,426	
2,529	暫收及待結轉帳項	2,529	2,529	
11,014	基金餘額	3,317	6,242	-2,925
11,014	基金餘額	3,317	6,242	-2,925
11,014	基金餘額	3,317	6,242	-2,925
11,014	累積餘額	3,317	6,242	-2,925

註：1.信託代理與保證資產(負債)前年度決算數0元，上年度預計數0元，本年度預計數0元。2.或有資產(負債)0元。3.本基金自93年度起，本固定項目分開原則，將屬長期固定帳項，包括固定資產329,625,560元、無形資產466,816元及長期債務0元等，另立帳類管理，未納入本表。

## 臺北市地方教育發展基金

## 各項費用

中華民國

前年度 決算數	上年度 預算數	計畫別		合計	高中及高職教育計畫
		用途別科目			
339,306,109	338,299,000	合計		331,179,000	316,014,000
287,974,780	293,366,000	用人費用		291,430,000	290,798,000
149,103,796	150,348,000	正式員額薪資		145,716,000	145,716,000
147,050,476	148,524,000	職員薪金		143,892,000	143,892,000
2,053,320	1,824,000	工員工資		1,824,000	1,824,000
14,346,902	13,618,404	聘僱及兼職人員薪資		18,033,432	18,033,432
2,522,979	2,552,484	聘用人員薪金		3,137,712	3,137,712
11,823,923	11,065,920	兼職人員酬金		14,895,720	14,895,720
1,847,838	3,095,739	加(夜)班費		3,108,735	2,476,735
122,020	1,001,005	延長工時加班費		1,032,005	400,005
1,725,818	2,094,734	未休假加班費		2,076,730	2,076,730
33,168,932	37,537,562	獎金		35,657,715	35,657,715
14,898,398	18,425,000	考績獎金		17,051,000	17,051,000
18,270,534	19,112,562	年終獎金		18,606,715	18,606,715
68,507,075	69,799,770	退休及卹償金		70,400,354	70,400,354
67,608,597	69,601,446	職員退休及離職金		69,343,386	69,343,386
40,798	145,920	工員退休及離職金		861,704	861,704
857,680	52,404	卹償金		195,264	195,264
21,000,237	18,966,525	福利費		18,513,764	18,513,764
15,412,380	13,344,552	分擔員工保險費		12,954,060	12,954,060
382,900	614,100	傷病醫藥費		646,500	646,500
1,558,058	1,811,880	員工通勤交通費		1,807,560	1,807,560
3,646,899	3,195,993	其他福利費		3,105,644	3,105,644
21,213,028	15,207,000	服務費用		16,762,000	15,510,000
3,398,918	3,969,942	水電費		3,920,607	3,920,607
2,521,192	2,777,000	工作場所電費		2,820,504	2,820,504
610,106	832,942	工作場所水費		832,483	832,483
267,620	360,000	氣體費		267,620	267,620
148,481	216,314	郵電費		216,314	216,314
36,519	53,734	郵費		53,734	53,734
111,962	162,580	電話費		162,580	162,580

# 一 臺北市立陽明高級中學

## 彙計表

113年度

單位：新臺幣元

一般行政管理計畫	建築及設備計畫				
2,542,000	12,623,000				
632,000					
632,000					
632,000					
1,252,000					



## 臺北市地方教育發展基金

## 各項費用

中華民國

前年度 決算數	上年度 預算數	計畫別		合計	高中及高職教育計畫
		用途別科目			
369,707	321,150	旅運費		603,750	603,750
238,912	269,670	國內旅費		319,270	319,270
		國外旅費		233,000	233,000
123,025	29,280	貨物運費		29,280	29,280
7,770	22,200	其他旅運費		22,200	22,200
498,605	410,948	印刷裝訂與廣告費		895,948	895,948
498,605	410,948	印刷及裝訂費		895,948	895,948
1,962,734	2,864,370	修理保養及保固費		3,075,701	3,075,701
1,247,935	1,724,340	一般房屋修護費		1,862,271	1,862,271
190,050	614,030	機械及設備修護費		629,630	629,630
524,749	526,000	雜項設備修護費		583,800	583,800
	12,800	保險費		12,800	12,800
	12,800	其他保險費		12,800	12,800
6,073,714	1,450,696	一般服務費		2,106,080	1,746,080
18,749	18,360	佣金、匯費、經理費及手續費		18,360	18,360
555,042	1,048,656	外包費		1,048,656	688,656
5,125,923	1,680	計時與計件人員酬金		460,064	460,064
374,000	382,000	體育活動費		579,000	579,000
8,580,869	5,780,780	專業服務費		5,750,800	5,038,800
7,126,356	4,259,200	講課鐘點、稿費、出席審查及查詢費		4,107,020	4,107,020
	19,200	委託檢驗(定)試驗認證費		19,200	19,200
29,124		委託考選訓練費			
91,900	75,080	試務甄選費		75,080	75,080
1,333,489	1,427,300	其他專業服務費		1,549,500	837,500
180,000	180,000	公共關係費		180,000	
180,000	180,000	公共關係費		180,000	
6,649,233	4,928,000	材料及用品費		4,974,000	4,318,000
2,661,093	1,130,783	使用材料費		1,122,003	1,122,003
2,661,093	1,130,783	設備零件		1,122,003	1,122,003
3,988,140	3,797,217	用品消耗		3,851,997	3,195,997
611,576	1,042,621	辦公(事務)用品		1,097,001	441,001

一 臺北市立陽明高級中學

彙計表

113年度

單位：新臺幣元

一般行政管理計畫	建築及設備計畫				
360,000					
360,000					
712,000					
712,000					
180,000					
180,000					
656,000					
656,000					
656,000					

# 臺北市地方教育發展基金

## 各項費用

中華民國

前年度 決算數	上年度 預算數	計畫別 用途別科目	合計	高中及高職教育計畫
	120,000	報章雜誌	120,000	120,000
95,425	75,000	農業與園藝用品及環境美化費	68,500	68,500
3,281,139	2,559,596	其他用品消耗	2,566,496	2,566,496
159,400	82,000	租金、償債、利息及相關手續費	82,000	82,000
159,400	82,000	交通及運輸設備租金	82,000	82,000
159,400	82,000	車租	82,000	82,000
20,166,729	20,457,000	購建固定資產、無形資產、非理財目的 之長期投資及營舍與設施工程支出	12,623,000	
3,972,707	4,279,000	購建固定資產	2,023,000	
3,383,933	1,753,500	購置機械及設備	1,699,000	
160,084	12,000	購置交通及運輸設備	77,000	
428,690	2,513,500	購置雜項設備	247,000	
488,071	72,000	購置無形資產	56,000	
488,071	72,000	購置電腦軟體	56,000	
15,705,951	16,106,000	遞延支出	10,544,000	
15,701,719	16,106,000	遞延修繕房屋建築支出	10,544,000	
4,232		其他遞延支出		
13,890	18,000	稅捐及規費(強制費)	18,000	18,000
13,890	18,000	房屋稅	18,000	18,000
13,890	18,000	一般房屋稅	18,000	18,000
2,361,459	3,459,000	會費、捐助、補助、分攤、照護、救濟 與交流活動費	4,486,000	4,484,000
2,000	2,000	會費	2,000	
2,000	2,000	職業團體會費	2,000	
140,080	147,080	捐助、補助與獎助	449,600	449,600
140,080	147,080	獎助學員生給與	449,600	449,600
2,219,379	3,309,920	補貼、獎勵、慰問、照護與救濟	4,034,400	4,034,400
130,889	139,200	獎勵費用	409,200	409,200
2,088,490	3,170,720	其他補貼、獎勵、慰問、照護與救濟	3,625,200	3,625,200
767,590	782,000	其他	804,000	804,000
767,590	782,000	其他支出	804,000	804,000
767,590	782,000	其他	804,000	804,000

—臺北市立陽明高級中學

彙計表

113年度

單位：新臺幣元

一般行政管理計畫	建築及設備計畫				
	12,623,000				
	2,023,000				
	1,699,000				
	77,000				
	247,000				
	56,000				
	56,000				
	10,544,000				
	10,544,000				
2,000					
2,000					
2,000					

# 臺北市地方教育發展基金－臺北市立陽明高級中學

## 員工人數彙計表

中華民國113年度

單位：人

計 畫 及 項 目	上年度最高可 進用員額數	本年度 增減(-)數	本年度最高可 進用員額數	說 明
合計	190	2	192	
高中及高職教育計畫部分	190	2	192	
職員	180	1	181	
技工	2		2	
工友	3		3	
聘用	5	1	6	

註：1.本表約僱、聘用係指奉准有案之約聘僱人員。

2.外包費編列完全中學行政人力1人、救生員1人、暑期泳訓班救生員1人、消化超額職工外包費等，計104萬8,656元。

3.計時與計件人員酬金編列閩客語教學支援人員鐘點費、暑期泳池工讀生時薪，計460,064元。

本 頁 空 白

# 臺北市地方教育發展基金

## 用人費用

中華民國

計畫及項目	合計	正式 員額 薪資	聘僱 人員 薪資	加(夜) 班費	津貼	獎 金		
						年終獎金	考績獎金	其他
合計	291,430,000	145,716,000	3,137,712	3,108,735		18,606,715	17,051,000	
高中及高職 教育計畫	290,798,000	145,716,000	3,137,712	2,476,735		18,606,715	17,051,000	
正式人員	217,158,063	145,716,000		2,400,407		18,214,500	17,051,000	
聘僱人員	4,372,251		3,137,712	76,328		392,215		
兼任人員	14,895,720							
其他人員	54,371,966							
一般行政管 理計畫	632,000			632,000				
正式人員	632,000			632,000				

註：1.本表兼任人員用人費用，係學校教職員兼課或請假代課鐘點費。2.外包費編列完全中學行政人力1人、救生員1人、暑期泳訓班救生員1人、消化超額職工外包費等，計104萬8,656元。3.計時與計件人員酬金編列閩客語教學支援人員鐘點費、暑期泳池工讀生時薪，計460,064元。

# —臺北市立陽明高級中學

## 彙計表

113年度

單位：新臺幣元

退休及卹償金		資遣費	福 利 費					提繳費	兼任 人員 用人 費用
退休金	卹償金		分擔 保險費	傷病 醫藥費	提撥 福利金	員工通勤 交通費	其他		
70,205,090	195,264		12,954,060	646,500		1,807,560	3,105,644	14,895,720	
70,205,090	195,264		12,954,060	646,500		1,807,560	3,105,644	14,895,720	
15,894,120			12,531,372	646,500		1,748,520	2,955,644		
188,268			422,688			59,040	96,000		
54,122,702	195,264						54,000	14,895,720	



臺北市地方教育發展基金

聘用及約僱

中華民國

區分及職稱	人數	擔任工作	聘用或約僱起訖期間	薪點	年需經費
合計	6				4,298,411
聘用人員小計	6				4,298,411
專業人員	6				4,298,411
聘用人員(440)	1	區域內學校專業輔導諮詢及協助	113/1/1-113/12/31	440	946,382
聘用人員(328)	3	校園安全維護、學生生活輔導及轉介	113/1/1-113/12/31	328	2,098,953
聘用人員(296)	2	校園安全維護、學生生活輔導及轉介	113/1/1-113/12/31	296	1,253,076

—臺北市立陽明高級中學

人員明細表

113年度

單位：新臺幣元

小計	月 支			經費來源及其科目
	折合金額	勞保保險費	健康保險費	
57,068	57,068			高中及高職教育計畫
42,542	42,542			高中及高職教育計畫
38,391	38,391			高中及高職教育計畫

# 臺北市地方教育發展基金－臺北市立陽明高級中學

## 單位（或計畫）成本分析表

中華民國113年度

單位：新臺幣千元

計畫別	單位	單位成本(元)或 平均利(費)率	數量	預算數	說明
合計				331,179	
高中及高職教育計畫				316,014	
一般行政管理計畫				2,542	
建築及設備計畫				12,623	

# 臺北市地方教育發展基金－臺北市立陽明高級中學

## 5年來主要業務計畫分析表

中華民國113年度

單位：新臺幣千元

年度及項目	單位	數量	單位成本(元)或 平均利(費)率	金額	說明
(本)年度預算數					
高中及高職教育計畫				316,014	
(上)年度預算數					
高中及高職教育計畫				315,392	
(前)年度決算數					
高中及高職教育計畫				317,825	
(110)年度決算數					
高中及高職教育計畫				303,840	
(109)年度決算數					
高中及高職教育計畫				272,065	

# 臺北市地方教育發展基金－臺北市立陽明高級中學

## 資本資產明細表

中華民國113年度

單位：新臺幣千元

項 目	取得成本 (期初餘額)	以前年度 累計折舊/ 長期投資 評 價	本 年 度 變 動				本年度累計折 舊/長期投資 評價變動數	期末餘額	
			增加		減少				主要增減 原因說明
			金額	類型	金額	類型			
合計	551,539	204,217	2,079		146		19,163	330,092	
土地改良物	31,106	5,406					2,577	23,122	
房屋及建築	351,796	64,354					5,804	281,638	
機械及設備	82,518	66,047	1,699	增置			7,645	10,525	
交通及運輸 設備	11,948	11,502	77	增置			176	347	
雜項設備	73,615	56,909	247	增置			2,960	13,992	
電腦軟體	556		56	增置	146	無形資 產攤銷		467	