

中華民國105年度 4-0501065

議會
審定

(自105年1月1日起至105年12月31日止)

臺北市政府教育局主管

臺北市地方教育發展基金－臺北市立陽明高級中學

附屬單位預算之分預算

(特別收入基金)

主辦會計人員 林琪華

機關長官 洪金英

臺北市地方教育發展基金－臺北市立陽明高級中學

目次

中華民國105年度

一、財務摘要	第 1 頁
二、業務計畫及預算概要	第 3 -13 頁
三、主要表	
(一) 基金來源、用途及餘絀預計表	第 15 -16 頁
(二) 現金流量預計表	第 17 頁
四、附屬表	
(一) 基金來源－服務收入明細表	第 19 頁
(二) 基金來源－財產處分收入明細表	第 20 頁
(三) 基金來源－其他財產收入明細表	第 21 頁
(四) 基金來源－市庫撥款收入明細表	第 22 頁
(五) 基金來源－政府其他撥入收入明細表	第 23 頁
(六) 基金來源－學雜費收入明細表	第 24 頁
(七) 基金來源－雜項收入明細表	第 25 頁
(八) 基金用途－高中及高職教育計畫明細表	第 26 -49 頁
(九) 基金用途－一般行政管理計畫明細表	第 50 -53 頁
(十) 基金用途－建築及設備計畫明細表	第 54 -60 頁
五、參考表	
(一) 預計平衡表	第 61 -62 頁
(二) 各項費用彙計表	第 63 -68 頁
(三) 員工人數彙計表	第 69 頁
(四) 用人費用彙計表	第 70 -73 頁
(五) 單位（或計畫）成本分析表	第 74 頁
(六) 5年來主要業務計畫分析表	第 75 頁

臺北市地方教育發展基金－臺北市立陽明高級中學

目 次

中華民國105年度

(七) 固定項目明細表	第 76 頁
-------------------	--------

臺北市地方教育發展基金－臺北市立陽明高級中學

40501065-1

財務摘要

中華民國105年度

單位：新臺幣元

項 目	本 年 度	上 年 度	比較增減(-)	%
經營成績：				
基金來源	292,503,628	286,273,846	6,229,782	2.18
基金用途	306,606,650	312,350,253	-5,743,603	-1.84
賸餘(短絀－)	-14,103,022	-26,076,407	11,973,385	--
餘絀情形：				
基金餘額	6,092,124	20,195,146	-14,103,022	-69.83
現金流量(註)：				
現金及約當現金之淨增(減－)	-14,103,022	-26,076,407	11,973,385	--

附註：現金流量係採現金及約當現金基礎，包括現金及自投資日起3個月內到期或清償之債權證券。

本 頁 空 白

業務計畫及預算概要

臺北市地方教育發展基金-臺北市立陽明高級中學

業務計畫及預算概要

中華民國 105 年度

壹、基金概況

一、設立宗旨及願景：

- (一)本校遵照憲法第 158 及 160 條規定，教育文化應發展民族精神、自治精神，國民道德與健全體格、科學及生活智能，以培養青少年七大學習領域及十大基本能力。
- (二)本校自 91 年度起依教育經費編列與管理法第 13 條規定設置「臺北市地方教育發展基金」，以促進教育健全發展，提昇教育經費運用績效。

二、組織概況（另附組織系統圖）：

本校設置校長 1 人，綜理全校校務，下設教務處、學生事務處、總務處、輔導室、圖書館、國中部暨研究發展處、教官室、會計室及人事室等單位，現編制教師 148 人、行政人員 26 人、專任輔導教師 1 人、專任運動教練 3 人、技工 2 人、工友 3 人，總計 184 人。

內部分層業務如下：

教務處：秉承校長之命，辦理全校教務事項。

教學組：掌理高中部課程編排、課業考查、學藝競賽、教學研究、教師進修、差假教師調代課及缺補課之查核等事項。

註冊組：掌理註冊、編班、轉學、休學、學籍保管、各項獎助學金補助及成績考查等有關學籍事項。

設備組：掌理教科書編選、教學用具之管理、保管等事項。

實驗研究組：掌理全校課程實驗及多元入學方案研究等事項。

教務組：掌理國中部課程編排、課業考查、學藝競賽、教學研究、教師進修、差假教師調代課及缺補課之查核、實習教師等事項。

學生事務處：秉承校長之命，辦理全校學生事務事項。

學生活動組：掌理訓育計畫之擬定、實施學生生活輔導及品德教育等事項。

體育組：掌理學生體育活動、體格鍛鍊等事項。

衛生組：掌理健康檢查，個人及環境衛生檢查、保健等事項。

生活輔導組：掌理學生校內外生活輔導及安全維護等事項。

生活教育組：掌理國中部學生校內外生活管理及教育等事項。

總務處：秉承校長之命，辦理全校總務事項。

事務組：掌理校舍、教具、財產、物品採購保管、工程發包、監工及驗收。

出納組：掌理現金、票據之保管等收支事項。

臺北市地方教育發展基金-臺北市立陽明高級中學

業務計畫及預算概要

中華民國 105 年度

文書組：掌理文件收發、撰擬繕校及檔案保管等事項。

輔導室：秉承校長之命，辦理學生生活輔導、教育輔導、職業輔導等事項。

輔導組：掌理學生心理輔導諮商及個案管理工作等事項。

資料組：掌理學生心理測驗、輔導資料建立及運用等事項。

特殊教育組：掌理特教學生特殊需求之安排，包括資源班之入班教學輔導等個別化教育計畫等事項。

圖書館：秉承校長之命，辦理全校圖書典藏，推廣及管理等事項。

資訊組：掌理校務行政資訊系統維護，資訊教學之推動等事項。

國中部暨研究發展處：秉承校長之命，辦理國中部暨研究發展等事項。

教官室：秉承上級軍訓主管機關之監督與指導，並受校長之指揮，辦理全民國防教育、校園安全維護及學生生活輔導等事項。

會計室：秉承上級主計機關之監督與指導，並受校長之指揮，依法辦理歲計、會計、統計等事項。

人事室：秉承上級人事機關之監督與指導，並受校長之指揮，依法辦理人事管理查核等事項。

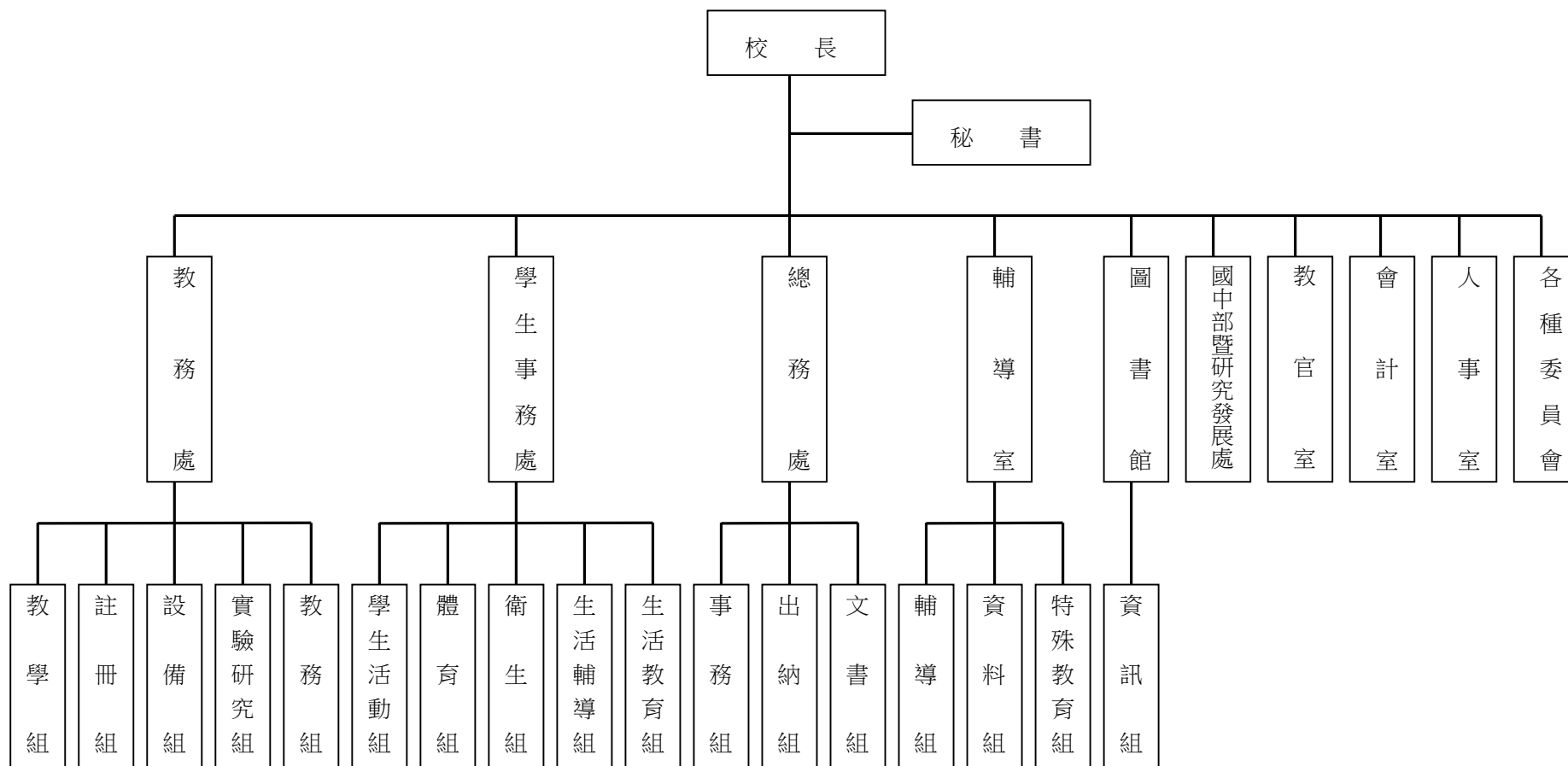
臺北市地方教育發展基金-臺北市立陽明高級中學

40501065-5

業務計畫及預算概要

中華民國 105 年度

三、組織系統圖：



四、基金歸類及屬性：本校地方教育發展基金依據教育經費編列與管理法第 13 條規定設置，本基金為預算法第 4 條第 1 項第 2 款第 5 目所定之特別收入基金，以本府教育局為管理機關。

臺北市地方教育發展基金-臺北市立陽明高級中學

業務計畫及預算概要

中華民國 105 年度

貳、業務範圍及經營趨勢

一、業務範圍：

- (一)依據教育基本法培養學生健全人格，民主素養，法治觀念，人文涵養，強健體魄及思考判斷與創造能力。
- (二)依據特殊教育法、特殊教育法施行細則及相關規定，設立國中部學習困難資源班、身心障礙資源班、體育班，及高中部體育班、資源班，因材施教，以達適才適性發展之教育目標。

二、最近 5 年經營趨勢：

基金來源、用途及餘絀

單位：新臺幣元

來源 用途 餘絀	年 度	101 年度決算 金 額	102 年度決算 金 額	103 年度決算 金 額	104 年度預算數 金 額	本年度預算數 金 額
來源部分		311,649,443	359,069,977	308,676,524	286,273,846	292,503,628
用途部分		466,963,621	341,395,957	304,419,653	312,350,253	306,606,650
餘絀部分		-155,314,178	17,674,020	4,256,871	-26,076,407	-14,103,022

參、業務計畫

一、業務計畫及目標：

本年度業務計畫重點與預算配合情形及預期績效，詳列如下：

- (一)高中及高職教育計畫：本年度預算編列 258,600,891 元，預定招收 60 班，學生人數 1,928 人，革新教學方法，充實各科教材，提高教學效能及辦理教師甄選、指定活動等項目，藉由辦理各項活動可鍛鍊學生強健的身體，增進學生各項生活智能。
- (二)一般行政管理計畫：本年度預算編列 33,077,276 元，係配合校務推動行政處室支援工作，進而增進校務運作。
- (三)建築及設備計畫：本年度預算編列 14,928,483 元，係購置各項教學設備及行政設備並辦理藝采樓外牆、地坪整修工程及台元館屋頂防水工程，以改善教學

臺北市地方教育發展基金-臺北市立陽明高級中學

業務計畫及預算概要

中華民國 105 年度

環境增進教學效能，並提高行政效率。

二、執行政府重要政策：

- (一)開啟多元智慧：尊重每個學生獨特的個性，以多元智慧的觀點協助學生找到生命的亮點，肯定天生我才必有用，能知於學，樂於學。
- (二)培養生活能力：因應新世紀知識社會的到來，培養學生帶得走的能力，諸如人際溝通能力、資訊能力、終身學習能力、生涯規畫能力、問題解決能力等。
- (三)蘊育人文情懷：在溫馨開放的校園文化中，孕育人文情懷，學會尊重、包容；建構生命的價值、完成人性的開展。
- (四)建置溫馨民主的校園文化：
 - 1.以參與式管理、落實行政、教師會、家長會三者的良性互動。
 - 2.以學生第一，教學優先的觀念提昇行政服務效率。
 - 3.放下威權心態，開啟校園民主之風氣。
- (五)推動適性教學：
 - 1.運用小班優勢，採多元化、活潑化的教學及評量。
 - 2.運用校內、外資源，加強多元學習能力。
 - 3.關懷相對弱勢學生之教學及輔導。
 - 4.發展資訊教育，充實學生電腦運用之知能，並提昇教師運用電腦教學之能力。
- (六)辦理發展性的訓輔活動：
 - 1.辦理各項活動、競賽及展演。
 - 2.推動校內、外學習服務。
 - 3.發展績優社團及校隊，如樂隊、排球、籃球、童軍等。
 - 4.加強新興領域教育的辦理，並融入各科教學以收成效。

肆、預算概要

一、基金來源及用途之預計：

- (一)本年度基金來源：服務收入 553,500 元，財產處分收入 45,635 元，其他財產收入 787,925 元，市庫撥款收入 257,884,164 元，政府其他撥入收入 9,253,920 元，學雜費收入 21,097,440 元，雜項收入 2,881,044 元，基金來源合計 292,503,628 元。
- (二)本年度基金用途：高中及高職教育計畫 258,600,891 元，一般行政管理計畫 33,077,276 元，建築及設備計畫 14,928,483 元，基金用途合計 306,606,650 元。

二、基金餘絀之預計：本年度短絀 14,103,022 元。

三、現金流量之預計：本年度業務活動淨現金流出 14,103,022 元。

臺北市地方教育發展基金-臺北市立陽明高級中學
業務計畫及預算概要
中華民國 105 年度

四、補辦預算事項：詳補辦預算明細表

購置固定資產 3,460,300 元

- (一)教育部補助 103 學年度高中優質化輔助方案經費 699,940 元。
- (二)教育局學校設施改善準備補助改善運動設施設備經費 500,000 元。
- (三)教育部補助推動 3D 列印應用普及和培育實施計畫經費 20,000 元，學校自籌 20,000 元。
- (四)教師研習中心補助高中職課程與教學領先計畫 104 年補助經費 2,100,000 元。
- (五)為管制及檢查車輛進出校園及生物、化學、美術教室存放物品之用購置設備 120,360 元。

伍、其他重要說明

一、本年度預算與上年度預算各項目增減之原因：

- (一)員工人數增減原因分析：本年度校長 1 人、教師 151 人，行政人員 26 人，技工 3 人，工友 4 人，總計 185 人，較上年度減少專任運動教練 1 人、技工 1 人及工友 1 人，合計減少 3 人。
- (二)基金來源、用途及餘絀各科目增減原因之分析：
 - 1.服務收入本年度預算數 553,500 元，較上年度預算數 628,500 元，核實減列 75,000 元。
 - 2.財產處分收入本年度預算數 45,635 元，較上年度預算數 100,813 元，核實減列 55,178 元。
 - 3.其他財產收入本年度預算數 787,925 元，較上年度預算數 679,925 元，核實增列 108,000 元。
 - 4.市庫撥款收入本年度預算數 257,884,164 元，較上年度預算數 252,792,614 元，核實增列 5,091,550 元。
 - 5.政府其他撥入收入本年度預算數 9,253,920 元，較上年度預算數 7,999,680 元，核實增列 1,254,240 元。
 - 6.學雜費收入本年度預算數 21,097,440 元，較上年度預算數 23,806,200 元，核實減列 2,708,760 元。
 - 7.雜項收入本年度預算數 2,881,044 元，較上年度預算數 266,114 元，核實增列 2,614,930 元。
 - 8.用人費用本年度預算數 263,912,111 元，較上年度預算數 266,735,502 元，係因職員退休及離職金等核實減列 2,823,391 元。
 - 9.服務費用本年度預算數 19,040,784 元，較上年度預算數 18,329,671 元，依業務需要核實增列 711,113 元。
 - 10.材料及用品費本年度預算數 5,405,322 元，較上年度預算數 5,697,333 元，係因辦公(事務)用品等核實減列 292,011 元。
 - 11.租金、償債與利息本年度預算數 170,800 元，較上年度預算數 129,000 元，依業務需要核實增列 41,800 元。

臺北市地方教育發展基金-臺北市立陽明高級中學
業務計畫及預算概要
中華民國 105 年度

12.購建固定資產、無形資產及非理財目的之長期投資本年度預算數 14,928,483 元，較上年度預算數 18,801,797 元，係因修建工程等核實減列 3,873,314 元。

13.會費、捐助、補助、分攤、照護、救濟與交流活動費本年度預算數 2,217,950 元，較上年度預算數 2,401,950 元，係因教師節禮品等核實減列 184,000 元。

14.其他本年度預算數 931,200 元，較上年度預算數 255,000 元，依業務需要核實增列 676,200 元。

二、104 學年度第 2 學期核定高中部普通班 36 班、資源班 1 班、體育班 3 班及國中部普通班 15 班、學習困難資源班 1 班、身心障礙資源班 1 班、體育班 3 班，共 60 班，預定招收學生人數 1,928 人，105 學年度第 1 學期核定高中部普通班 36 班、資源班 1 班、體育班 3 班及國中部普通班 15 班、學習困難資源班 1 班、身心障礙資源班 1 班、體育班 3 班，共 60 班，預定招收學生人數 1,928 人。

三、其他有關說明：無

臺北市地方教育發展基金－臺北市立陽明高級中學

補辦預算明細表

中華民國105年度

單位：新臺幣元

先行辦理 年 度	業務計畫 及用途別	項 目 名 稱	單 位	數 量	單 價	金 額	說 明
103	建築及設備計畫	合計				3,460,300	103.10.28府教工字第10341760000號 教育部補助103學年度高中優質化輔助方案經費。 教育局學校設施改善準備補助，學校改善運動設施設備經費，內屬設備部分移列固定資產。
		購置固定資產				3,460,300	
	購置固定資產					1,039,100	
		購置機械及設備				682,000	
	購置什項設備	平板電腦(含鍵盤)	臺	6	12,000	72,000	
		速度訓練器	臺	2	80,000	160,000	
						232,000	
		65吋觸碰螢幕電子白板(含控制主機及移動架)	臺	1	110,000	110,000	
		坐姿推蹬重量訓練機	臺	1	100,000	100,000	
		棒球打擊屋	組	1	50,000	50,000	
	固定式發球機	臺	1	140,000	140,000		

臺北市地方教育發展基金－臺北市立陽明高級中學

40501065-11

補辦預算明細表

中華民國105年度

單位：新臺幣元

先行辦理 年 度	業務計畫 及用途別	項 目 名 稱	單 位	數 量	單 價	金 額	說 明
	購置固定資產	3000公尺障礙水坑可調式欄架	架	1	50,000	50,000	教育局學校設施改善準備補助， 學校改善運動設施設備經費，內 屬設備部分移列固定資產。 103.11.21府授主事預字第 10331529100號
	購置什項設備					80,360	
		冰庫	臺	1	34,360	34,360	為生物、化學材料儲存之用，所 需經費擬由本校解繳學雜費收入 之課業輔導費項下支應。
		教學紙櫃	臺	2	23,000	46,000	為美術教室存放物品之用，所需 經費擬由本校解繳學雜費收入之 課業輔導費項下支應。 103.12.05府教工字第10343028200 號
	購置固定資產					276,740	
	購置機械及設備					70,000	
	購置什項設備	LED教學顯示器	組	2	35,000	70,000	教育部補助103學年度高中優質化 補助方案經費。
						206,740	
		雙人討論桌組	套	6	15,000	90,000	教育部補助103學年度高中優質化 補助方案經費。
		六人討論桌組	套	6	10,800	64,800	教育部補助103學年度高中優質化 補助方案經費。

臺北市地方教育發展基金－臺北市立陽明高級中學

補辦預算明細表

中華民國105年度

單位：新臺幣元

先行辦理 年 度	業務計畫 及用途別	項 目 名 稱	單 位	數 量	單 價	金 額	說 明
104	建築及設備計畫	展示櫃組	組	1	51,940	51,940	教育部補助103學年度高中優質化 補助方案經費。
						2,421,200	104.1.21府教工字第10431095600號
	購置固定資產					241,200	
	購置機械及設備					96,000	
		平板電腦	臺	8	12,000	96,000	教育部補助103學年度高中優質化 補助方案經費。
	購置什項設備					145,200	
		圖書	批	1	35,200	35,200	教育部補助103學年度高中優質化 補助方案經費。
		65吋觸碰螢幕電子白板(含控制主 機及移動架)	臺	1	110,000	110,000	教育部補助103學年度高中優質化 補助方案經費。
	購置固定資產					40,000	104.04.13府授主事預字第 10430458200號
	購置機械及設備					40,000	
		3D印表機	臺	1	40,000	40,000	因教育部補助推動3D列印應用普 及和培育實施計畫經費20,000元， 學校自籌20,000元，所需經費擬由 本校高中教育計畫-設備零件項下 支應。
							104.06.16府授主事預字第 10430738800號

臺北市地方教育發展基金－臺北市立陽明高級中學

40501065-13

補辦預算明細表

中華民國105年度

單位：新臺幣元

先行辦理 年 度	業務計畫 及用途別	項 目 名 稱	單 位	數 量	單 價	金 額	說 明
	購置固定資產					2,140,000	
	購置機械及設備					1,800,000	
		單槍投影機	臺	60	30,000	1,800,000	教師研習中心補助高中職課程與教學領先計畫104年補助經費。(訓練教育計畫-746-補助高中職發展課程與教學領先計畫學校)
	購置交通及運輸設備					40,000	
		連桿式柵欄機	臺	1	40,000	40,000	為管制及檢查車輛進出校園確實需要，且具急迫及必要性，所需經費擬由本校高中教育計畫-設備零件項下支應。
	購置什項設備					300,000	
		樂高機器人EV3教育核心套件組(含程式系統)	組	15	20,000	300,000	教師研習中心補助高中職課程與教學領先計畫104年補助經費。(訓練教育計畫-746-補助高中職發展課程與教學領先計畫學校)

備註：各管理機關(構)依預算法第 8 8 條規定補辦預算，應確係不及編入年度預算，且因經營環境發生重大變遷或正常業務(含執行中央補助款項目)之確實需要，並經主管機關核轉本府核准先行辦理者；不具急迫性之事項，仍應儘可能納入預算辦理。

本 頁 空 白

主 要 表

臺北市地方教育發展基金－臺北市立陽明高級中學

40501065-15

基金來源、用途及餘絀預計表

中華民國105年度

單位：新臺幣元

前年度決算數	科 目		本年度預算數	上年度預算數	比較增減（－）
	編 號	名 稱			
308,676,524	4	基金來源	292,503,628	286,273,846	6,229,782
556,828	43	勞務收入	553,500	628,500	-75,000
556,828	431	服務收入	553,500	628,500	-75,000
551,490	45	財產收入	833,560	780,738	52,822
79,983	451	財產處分收入	45,635	100,813	-55,178
471,507	45Y	其他財產收入	787,925	679,925	108,000
277,771,750	46	政府撥入收入	267,138,084	260,792,294	6,345,790
270,910,214	462	市庫撥款收入	257,884,164	252,792,614	5,091,550
6,861,536	46Y	政府其他撥入收入	9,253,920	7,999,680	1,254,240
25,911,949	4S	教學收入	21,097,440	23,806,200	-2,708,760
25,911,949	4S1	學雜費收入	21,097,440	23,806,200	-2,708,760
3,884,507	4Y	其他收入	2,881,044	266,114	2,614,930
3,884,507	4YY	雜項收入	2,881,044	266,114	2,614,930
304,419,653	5	基金用途	306,606,650	312,350,253	-5,743,603
254,501,241	52	高中及高職教育計畫	258,600,891	259,534,400	-933,509
32,561,969	5L	一般行政管理計畫	33,077,276	34,014,056	-936,780
17,356,443	5M	建築及設備計畫	14,928,483	18,801,797	-3,873,314

臺北市地方教育發展基金－臺北市立陽明高級中學

基金來源、用途及餘絀預計表

中華民國105年度

單位：新臺幣元

前年度決算數	科 目		本年度預算數	上年度預算數	比較增減（－）
	編 號	名 稱			
4,256,871	6	本期賸餘(短絀-)	-14,103,022	-26,076,407	11,973,385
42,014,682	71	期初基金餘額	20,195,146	33,432,915	-13,237,769
46,271,553	73	期末基金餘額	6,092,124	7,356,508	-1,264,384

臺北市地方教育發展基金－臺北市立陽明高級中學

40501065-17

現金流量預計表

中華民國105年度

單位：新臺幣元

項 目		本年度預算數	說 明
編 號	名 稱		
81	業務活動之現金流量		
811	本期賸餘(短絀－)	-14,103,022	
813	業務活動之淨現金流入(流出－)	-14,103,022	
82	其他活動之現金流量		
82Z	其他活動之淨現金流入(流出－)		
83	現金及約當現金之淨增(淨減－)	-14,103,022	
84	期初現金及約當現金	26,545,946	
85	期末現金及約當現金	12,442,924	

註：本表係採現金及約當現金基礎，包括現金及自投資日起3個月內到期或清償之債權證券。

本 頁 空 白

附 屬 表

臺北市地方教育發展基金－臺北市立陽明高級中學

40501065-19

基金來源－服務收入明細表

中華民國105年度

單位：新臺幣元

前年度決算數	上年度預算數	科 目		本 年 度 預 算 數				說 明
		編 號	名 稱	單 位	數 量	單 價	金 額	
556,828	628,500		合計				553,500	
556,828	628,500	431	服務收入				553,500	較上年度預算數628,500元，減少75,000元。
				人	200	500	100,000	教師甄試報名費收入(收支對列)。
				人	50	800	40,000	暑期游泳訓練班普通票收入(收支對列)。
				人	50	700	35,000	暑期游泳訓練班學生票收入(收支對列)。
				年	1	340,000	340,000	高中教科書作業管理費收入(收支對列)。
				人	55	700	38,500	體育班學生甄選報名費收入(收支對列)。

臺北市地方教育發展基金－臺北市立陽明高級中學

基金來源－財產處分收入明細表

中華民國105年度

單位：新臺幣元

前年度決算數	上年度預算數	科 目		本 年 度 預 算 數				說 明
		編 號	名 稱	單 位	數 量	單 價	金 額	
79,983	100,813		合計				45,635	
79,983	100,813	451	財產處分收入	年	1	45,635	45,635	較上年度預算數100,813元，減少55,178元。 報廢財產殘值收入。

臺北市地方教育發展基金－臺北市立陽明高級中學

40501065-21

基金來源－其他財產收入明細表

中華民國105年度

單位：新臺幣元

前年度決算數	上年度預算數	科 目		本 年 度 預 算 數				說 明
		編 號	名 稱	單 位	數 量	單 價	金 額	
471,507	679,925		合計				787,925	
471,507	679,925	45Y	其他財產收入				787,925	較上年度預算數679,925元，增加108,000元。
				年	1	19,925	19,925	員工消費合作社房地使用費收入。
				年	1	60,000	60,000	教職員工停車收入。
				年	1	600,000	600,000	網球場及臺元館等場地開放使用收入(收支對列)。
				年	1	108,000	108,000	夜間開放停車收入(收支對列)(新增)。

臺北市地方教育發展基金－臺北市立陽明高級中學

基金來源－市庫撥款收入明細表

中華民國105年度

單位：新臺幣元

前年度決算數	上年度預算數	科 目		本 年 度 預 算 數				說 明
		編 號	名 稱	單 位	數 量	單 價	金 額	
270,910,214	252,792,614		合計				257,884,164	
270,910,214	252,792,614	462	市庫撥款收入	年	1	257,884,164	257,884,164	較上年度預算數252,792,614元，增加5,091,550元。 市府補助款。

臺北市地方教育發展基金－臺北市立陽明高級中學

40501065-23

基金來源－政府其他撥入收入明細表

中華民國105年度

單位：新臺幣元

前年度決算數	上年度預算數	科 目		本 年 度 預 算 數				說 明
		編 號	名 稱	單 位	數 量	單 價	金 額	
6,861,536	7,999,680		合計				9,253,920	
6,861,536	7,999,680	46Y	政府其他撥入收入				9,253,920	較上年度預算數7,999,680元，增加1,254,240元。
				人、學期	581x1	6,240	3,625,440	教育部補助104學年度第2學期高一、高二學生學費收入894人*0.65=581人。
				人、學期	902x1	6,240	5,628,480	教育部補助105學年度第1學期高一、高二、高三學生學費收入1,388人*0.65=902人。

臺北市地方教育發展基金－臺北市立陽明高級中學

基金來源－學雜費收入明細表

中華民國105年度

單位：新臺幣元

前年度決算數	上年度預算數	科 目		本 年 度 預 算 數				說 明
		編 號	名 稱	單 位	數 量	單 價	金 額	
25,911,949	23,806,200		合計				21,097,440	
25,911,949	23,806,200	4S1	學雜費收入				21,097,440	較上年度預算數23,806,200元，減少2,708,760元。
				人、學期	410x2	2,060	1,689,200	雜費收入，高二、高三選修自然科每人每學期2,060元，應收人數443人，減免33人(收支對列)。
				人、學期	424x2	1,740	1,475,520	雜費收入，高二、高三選修社會科每人每學期1,740元，應收人數464人，減免40人(收支對列)。
				人、學期	461x2	1,820	1,678,040	雜費收入，高一每人每學期1,820元，應收人數481人，減免20人(收支對列)。
				學期	2	4,191,100	8,382,200	學習輔導費收入(收支對列)。
				年	1	600,000	600,000	重修學分費收入(收支對列)。
				人、學期	393x1	6,240	2,452,320	105學年度第1學期學費收入，應收人數1,388人，高一、高二及高三免學費902人，高一、高二及高三減免93人。
				人、學期	714x1	6,240	4,455,360	104學年度第2學期學費收入，應收人數1,388人，高一、高二免學費581人，高一、高二及高三減免93人。
				人、學期	480x2	380	364,800	電腦耗材、周邊設備及相關教學軟體費收入(收支對列)。

臺北市地方教育發展基金－臺北市立陽明高級中學

40501065-25

基金來源－雜項收入明細表

中華民國105年度

單位：新臺幣元

前年度決算數	上年度預算數	科 目		本 年 度 預 算 數				說 明
		編 號	名 稱	單 位	數 量	單 價	金 額	
3,884,507	266,114		合計				2,881,044	
3,884,507	266,114	4YY	雜項收入	年	1	2,881,044	2,881,044	較上年度預算數266,114元，增加2,614,930元。 廠商逾期履約罰款等收入。

臺北市地方教育發展基金－臺北市立陽明高級中學

基金用途－高中及高職教育計畫明細表

中華民國105年度

單位：新臺幣元

前年度決算數	上年度預算數	科 目		本年度預算數				說 明
		編 號	名 稱	單位	數量	單價	金額	
254,501,241	259,534,400		合 計				258,600,891	
231,244,434	234,202,681	1	用人費用				232,420,510	
117,745,697	115,296,000	11	正式員額薪資				115,128,000	較上年度預算數115,296,000元，減少168,000元。
117,745,697	115,296,000	113	職員薪金	年	1	112,380,000	112,380,000	教職員147人薪金(詳用人費用彙計表)。
				年	1	2,748,000	2,748,000	教職員4人薪金(詳用人費用彙計表)。
8,520,600	6,799,200	12	聘僱及兼職人員薪資				6,799,200	較上年度預算數6,799,200元，無增減。
8,520,600	6,799,200	124	兼職人員酬金	節、週、月	283x4x11	400	4,980,800	兼課鐘點費：1.依課程標準規定每週課程總時數1,417節。2.現有教師依規定標準每週課程總時數1,134節。3.每週兼課總時數 283節。
				節	2,178	400	871,200	高中教師代課鐘點費，本校編制專任教師總人數91人，按9分之1計，編列11人，每人18節11月，總節數11人*18節*11月=2,178節。

臺北市地方教育發展基金－臺北市立陽明高級中學

40501065-27

基金用途－高中及高職教育計畫明細表

中華民國105年度

單位：新臺幣元

前年度決算數	上年度預算數	科 目		本年度預算數				說 明
		編 號	名 稱	單位	數量	單價	金額	
				節	378	400	151,200	體育班課程綱要競技運動綜合訓練鐘點費。
				節	1,100	360	396,000	國中教師代課鐘點費，本校編制教師總人數40人，按9分之1計，編列5人，每人220節，總節數5人*220節= 1,100節。
				節	1,000	400	400,000	資源班減少教師1人改編列鐘點費。
1,127,599	1,934,995	13	超時工作報酬				1,780,970	較上年度預算數1,934,995元，減少154,025元。
890,139	1,755,395	131	加班費				1,563,370	
				年	1	1,036,332	1,036,332	不休假出勤加班費。
				人、小時	20x30	185	111,000	高中部教職員各項業務加班費(收支對列)。
				人、小時	4x13	185	9,620	教職員各項業務加班費(國中部班級業務費)。
				年	1	32,533	32,533	不休假出勤加班費。
				人、小時	3x3	185	1,665	高國中冬夏令營工作人員加班費。
				人、小時	20x34	185	125,800	開放學校場地工作人員加班費(收支對列)。
				人、小時	4x8	185	5,920	體育班學生甄選工作人員加班費

臺北市地方教育發展基金－臺北市立陽明高級中學

40501065-29

基金用途－高中及高職教育計畫明細表

中華民國105年度

單位：新臺幣元

前年度決算數	上年度預算數	科 目		本年度預算數				說 明
		編 號	名 稱	單位	數量	單價	金額	
				人次	110	80	8,800	增)。
				人次	85	80	6,800	高中社團活動工作人員誤餐費。
				人次	90	80	7,200	教師甄試工作人員誤餐費(收支對列)。
				人次	63	80	5,040	體育班學生甄選工作人員誤餐費(收支對列)。
				人次	100	80	8,000	教科書作業管理誤餐費(收支對列)。
				人次	60	80	4,800	學習輔導工作人員誤餐費(收支對列)。
				人次	552	80	44,160	生命教育活動、研習、相關會議人員誤餐費。
				人次	225	80	18,000	中等學校校長會議逾時誤餐費。
				人次	192	80	15,360	國中英輔團團員逾時誤餐費。
25,712,551	26,287,000	15	獎金				26,459,000	線上教學影片計畫誤餐費(新增)。
								較上年度預算數26,287,000元，增加172,000元。
11,115,733	11,875,000	151	考績獎金				12,068,000	
				年	1	11,839,000	11,839,000	依考績法規定核發之獎金。
				年	1	229,000	229,000	依考績法規定核發之獎金。

臺北市地方教育發展基金－臺北市立陽明高級中學

基金用途－高中及高職教育計畫明細表

中華民國105年度

單位：新臺幣元

前年度決算數	上年度預算數	科 目		本年度預算數				說 明
		編 號	名 稱	單位	數量	單價	金額	
14,596,818	14,412,000	152	年終獎金	年	1	14,047,500	14,391,000	依規定於年節加發之獎金。
				年	1	343,500	343,500	依規定於年節加發之獎金。
61,286,471	67,907,736	16	退休及卹償金				66,328,350	較上年度預算數67,907,736元， 減少1,579,386元。
61,286,471	67,907,736	161	職員退休及離職金	年	1	9,616,464	61,673,384	提撥退撫基金。
				年	1	224,640	224,640	提撥退撫基金。
				年	1	119,000	119,000	退休人員年終慰問金(新增)。
				年	1	51,713,280	51,713,280	退休人員月退休金，134人 *32,160元*12月=51,713,280元。
		162	工員退休及離職金	年	1	4,654,966	4,654,966	依規定提撥勞工退休準備金不足 之差額(新增)。
16,851,516	15,977,750	18	福利費				15,924,990	較上年度預算數15,977,750元， 減少52,760元。
11,736,588	10,123,560	181	分擔員工保險費	年	1	10,104,684	10,347,900	分擔公保、勞保、健保費。
				年	1	243,216	243,216	分擔公保、勞保、健保費。
236,000	400,000	183	傷病醫藥費	人	20	16,000	442,500	教職員工健康檢查補助費。
							320,000	

臺北市地方教育發展基金－臺北市立陽明高級中學

40501065-31

基金用途－高中及高職教育計畫明細表

中華民國105年度

單位：新臺幣元

前年度決算數	上年度預算數	科 目		本年度預算數				說 明
		編 號	名 稱	單位	數量	單價	金額	
1,532,277	1,732,500	187	員工通勤交通費	人	35	3,500	122,500	教職員工健康檢查補助費。
				人、月、段	70x10x2	630	882,000	教師上下班交通費。
				人、月、段	50x10x1	630	315,000	教師上下班交通費。
				人、月、段	9x12x2	630	136,080	教師兼行政上下班交通費。
				人、月、段	6x12x2	630	90,720	軍訓教官上下班交通費。
				人、月、段	12x12x1	630	90,720	教師兼行政上下班交通費。
				人、月、段	3x10x2	630	37,800	特殊教育教師上下班交通費。
				人、月、段	1x10x1	630	6,300	特殊教育教師上下班交通費。
3,346,651	3,721,690	18Y	其他福利費				3,575,970	
				年	1	448,000	448,000	休假旅遊補助費。
				年	1	16,000	16,000	休假旅遊補助費。
				年	1	530,000	530,000	退休人員子女教育補助費。
				人、年	86x1	6,000	516,000	退休人員三節慰問金。
				年	1	1,590,000	1,590,000	子女教育補助費。
				年	1	121,720	121,720	結婚補助(30,430元*2月*2人)。
				年	1	354,250	354,250	喪葬補助(35,425元*5月*2人)。
16,469,242	17,486,986	2	服務費用				18,093,659	
4,007,062	5,252,522	21	水電費				5,603,639	較上年度預算數5,252,522元，增加351,117元。
2,804,096	3,895,085	212	工作場所電費				3,994,932	

臺北市地方教育發展基金－臺北市立陽明高級中學

基金用途－高中及高職教育計畫明細表

中華民國105年度

單位：新臺幣元

前年度決算數	上年度預算數	科 目		本年度預算數				說 明
		編 號	名 稱	單位	數量	單價	金額	
717,566	727,437	214	工作場所水費	年	1	192,894	192,894	高中部補充教學電費(收支對列)。
				年	1	33,127	33,127	補充教學電費(國中部班級業務費)。
				年	1	2,477,411	2,477,411	班級電費。
				年	1	89,000	89,000	游泳池電費(國中)。
				年	1	17,500	17,500	暑期泳訓班電費補助費(室內)(收支對列)。
				年	1	300,000	300,000	開放學校場地電費(收支對列)。
				年	1	850,000	850,000	學習輔導電費(收支對列)。
				年	1	35,000	35,000	重修學分電費(收支對列)。
				年	1	991,307	991,307	
				年	1	11,164	11,164	補充教學水費(國中部班級業務費)。
				年	1	157,808	157,808	高中部補充教學水費(收支對列)。
				年	1	697,335	697,335	班級水費。
				年	1	15,000	15,000	游泳池水費(國中)。
年	1	10,000	10,000	暑期泳訓班水費補助費(室內)(收支對列)。				
年	1	100,000	100,000	開放學校場地水費(收支對列)。				

臺北市地方教育發展基金－臺北市立陽明高級中學

40501065-33

基金用途－高中及高職教育計畫明細表

中華民國105年度

單位：新臺幣元

前年度決算數	上年度預算數	科 目		本年度預算數				說 明
		編 號	名 稱	單 位	數 量	單 價	金 額	
485,400	630,000	217	氣體費	年	1	617,400	617,400	溫水游泳池燃料費。
232,733	276,314	22	郵電費				248,682	較上年度預算數276,314元，減少27,632元。
54,909	53,734	221	郵費	學期	2	22,367	44,734	高中部寄發學生調查表、成績單及其他郵件等郵資(收支對列)。
				學期	2	1,813	3,626	寄發學生調查表、成績單及其他郵件等郵資(國中部班級業務費)。
177,824	222,580	222	電話費	年	1	5,721	5,721	電話費(國中部班級業務費)。
				年	1	194,601	194,601	高中部電話費(收支對列)。
1,164,166	747,910	23	旅運費				756,910	較上年度預算數747,910元，增加9,000元。
917,811	606,050	231	國內旅費	天	8	1,550	12,400	各項活動比賽其他公務出差旅費(國中部)。
				天	27	1,550	41,850	國中畢業班及一般校外教學隨隊人員差旅費。
				天	52	1,550	80,600	高中部畢業班及一般校外教學隨

臺北市地方教育發展基金－臺北市立陽明高級中學

基金用途－高中及高職教育計畫明細表

中華民國105年度

單位：新臺幣元

前年度決算數	上年度預算數	科 目		本年度預算數				說 明
		編 號	名 稱	單位	數量	單價	金額	
5,036	29,280	236	貨物運費	天	64	1,550	99,200	隊人員差旅費(收支對列)。
				天	240	1,550	372,000	高中部各項活動比賽其他公務出差旅費(收支對列)。
241,319	112,580	23Y	其他旅運費	學期	2	14,640	29,280	體育班教學活動公務出差旅費(國高中)。
				學期	2	14,640	29,280	高中部參加校外活動露營展覽慶典等運費(收支對列)。
531,931	428,402	24	印刷裝訂與廣告費	人次	153	30	4,590	教職員工因公外出洽辦公務或辦理活動等公車票費(國中部班級業務費)。
				人次	1,073	30	32,190	高中部教職員工因公外出洽辦公務或辦理活動等公車票費(收支對列)。
				人次	2,200	30	66,000	體育班教學活動外出比賽交通費(國高中)。
				年	1	9,800	9,800	高中社團活動其他旅運費等。
				人次	300	30	9,000	國中英輔團團員外勤所需公車票費。
							398,902	較上年度預算數428,402元，減少29,500元。

臺北市地方教育發展基金－臺北市立陽明高級中學

基金用途－高中及高職教育計畫明細表

中華民國105年度

單位：新臺幣元

前年度決算數	上年度預算數	科 目		本年度預算數				說 明
		編 號	名 稱	單位	數量	單價	金額	
2,218,589	2,325,144	25	修理保養及保固費				2,335,334	印刷費(新增)。 較上年度預算數2,325,144元，增加10,190元。
1,505,523	1,420,954	252	一般房屋修護費				1,436,744	
				學期	2	168,000	336,000	校舍、水電及教具等修理。
				學期	2	426,372	852,744	高中部校舍、水電及教具等修理(收支對列)。
				學期	2	70,000	140,000	特殊教育校舍、水電及教具等修理。
				年	1	108,000	108,000	夜間開放停車場場地修護費(收支對列)(新增)。
135,260	566,400	255	機械及設備修護費				560,800	
				年	1	63,000	63,000	電腦設備維護費(電腦專案計畫)。
				學期	2	20,000	40,000	游泳池設備修護費(國中)。
				期	1	6,000	6,000	暑期泳訓班器材修護費(收支對列)。
				年	1	50,000	50,000	開放學校場地器材修護費(收支對列)。
				年	1	111,800	111,800	學生電腦課程用維護費(收支對列)。
				學期	2	50,000	100,000	教科書作業管理設備修理修護費

臺北市地方教育發展基金－臺北市立陽明高級中學

40501065-37

基金用途－高中及高職教育計畫明細表

中華民國105年度

單位：新臺幣元

前年度決算數	上年度預算數	科 目		本年度預算數				說 明
		編 號	名 稱	單 位	數 量	單 價	金 額	
				年	1	190,000	190,000	(收支對列)。
577,806	337,790	257	什項設備修護費				337,790	學習輔導設備修護費(收支對列)。
				學期	2	42,000	84,000	黑板、課桌椅及教育器材等修護費。
				學期	2	126,895	253,790	高中部黑板、課桌椅及教育器材等修護費(收支對列)。
	8,000	26	保險費				4,000	較上年度預算數8,000元，減少4,000元。
	8,000	26Y	其他保險費				4,000	
781,820	1,136,614	27	一般服務費	人	100	40	4,000	暑期泳訓班保險費(收支對列)。
49,330	98,040	276	佣金、匯費、經理費及手續費				814,362	較上年度預算數1,136,614元，減少322,252元。
				人、學期	1,543x2	18	55,548	委託超商代收學雜費手續費。
352,790	379,570	279	外包費	人、月	1x10	37,957	379,570	游泳池救生員外包費。
				人、月	1x2	37,957	75,914	暑期泳訓班救生員外包費(新增)。

臺北市地方教育發展基金－臺北市立陽明高級中學

基金用途－高中及高職教育計畫明細表

中華民國105年度

單位：新臺幣元

前年度決算數	上年度預算數	科 目		本年度預算數				說 明
		編 號	名 稱	單位	數量	單價	金額	
209,090	458,144	27D	計時與計件人員酬金	小時	10	133	1,330	暑期泳訓班工讀生薪津(收支對列)。
							1,330	
170,610	200,860	27F	體育活動費	人、年	147x1	2,000	302,000	文康活動費，本校編列教師147人，每人編列2,000元。
				人、年	4x1	2,000	8,000	
7,532,941	7,312,080	28	專業服務費				7,931,830	較上年度預算數7,312,080元，增加619,750元。
7,089,071	7,097,500	285	講課鐘點、稿費、出席審查及查詢費	節	37	800	29,600	高中學生輔導內聘講座鐘點費。
				節	36	1,600	57,600	高國中社團指導外聘講座鐘點費。
				節	18	1,600	28,800	高中部陽明講座外聘講座鐘點費(收支對列)。
				節	19	1,600	30,400	高中學生輔導外聘講座鐘點費。
				節	16	800	12,800	國中學生輔導內聘講座鐘點費。
				節	6	1,600	9,600	國中學生輔導外聘講座鐘點費。
				班、月	2x12	600	14,400	資源班及身心障礙資源班教學輔導材料編輯費。

臺北市地方教育發展基金－臺北市立陽明高級中學

40501065-39

基金用途－高中及高職教育計畫明細表

中華民國105年度

單位：新臺幣元

前年度決算數	上年度預算數	科 目		本年度預算數				說 明
		編 號	名 稱	單位	數量	單價	金額	
				節	140	800	112,000	體育班教學活動內聘講座鐘點費(國高中)。
				節	32	800	25,600	活化教學活動內聘講座鐘點費。
				節	6	1,600	9,600	活化教學活動外聘講座鐘點費。
				節	100	1,600	160,000	領先計畫外聘講座鐘點費(新增)。
				人次	38	2,000	76,000	領先計畫教授或專家學者指導出席費(新增)。
				節	200	400	80,000	領先計畫教師鐘點費(新增)。
				件	35	810	28,350	領先計畫教授或專家學者審查費(新增)。
				節	7	1,600	11,200	性別平等教育宣導活動外聘講座鐘點費。
				節	15	1,600	24,000	教師專業成長暨行動研究外聘講座鐘點費。
				節	15	800	12,000	教師專業成長暨行動研究內聘講座鐘點費。
				節	11	800	8,800	高國中冬夏令營內聘講座鐘點費。
				節	3	1,600	4,800	高中法治教育巡迴講座鐘點費。
				節	12	1,600	19,200	國中法治教育巡迴講座鐘點費。

臺北市地方教育發展基金－臺北市立陽明高級中學

基金用途－高中及高職教育計畫明細表

中華民國105年度

單位：新臺幣元

前年度決算數	上年度預算數	科 目		本年度預算數				說 明
		編 號	名 稱	單位	數量	單價	金額	
				節	70	500	35,000	暑期泳訓班教練鐘點費(收支對列)。
				節	8,200	550	4,510,000	高中部學習輔導教師鐘點費(收支對列)。
				節	2,900	500	1,450,000	國中部學習輔導教師鐘點費(收支對列)。
				節	730	550	401,500	重修學分教師鐘點費(收支對列)。
				節	2	1,200	2,400	技職教育、免試及十二年國教校園宣導外聘講座鐘點費。
				節	6	1,600	9,600	生命教育活動外聘講座鐘點費。
				節	4	1,600	6,400	中等學校校長會議外聘講座鐘點費。
				節	35	800	28,000	國中英輔團團員專業成長訓練內聘講座鐘點費。
				節	9	1,600	14,400	國中英輔團團員專業成長訓練外聘講座鐘點費。
				支	95	3,000	285,000	線上教學影片計畫測驗命題費(新增)。
				人次	8	2,000	16,000	線上教學影片計畫專家學者出席費(新增)。
				支	95	810	76,950	線上教學影片計畫影片製作審查

臺北市地方教育發展基金－臺北市立陽明高級中學

40501065-41

基金用途－高中及高職教育計畫明細表

中華民國105年度

單位：新臺幣元

前年度決算數	上年度預算數	科 目		本年度預算數				說 明
		編 號	名 稱	單位	數量	單價	金額	
307,377	142,580	289	試務甄選費	年	1	93,200	118,580	費(新增)。
				年	1	25,380	93,200	教師甄選試務費用(收支對列)。
							25,380	體育班學生甄選試務費用(收支對列)。
13,993	72,000	28A	電子計算機軟體服務費					
122,500		28Y	其他				223,250	
				支	95	1,350	128,250	線上教學影片計畫錄製影片費(新增)。
				支	95	1,000	95,000	線上教學影片計畫影片後製作費用(新增)。
3,674,549	5,058,783	3	材料及用品費				4,766,772	
437,153	1,339,820	31	使用材料費				1,401,920	較上年度預算數1,339,820元，增加62,100元。
437,153	1,339,820	315	設備零件	學期	2	143,505	1,401,920	
				年	1	35,000	287,010	高中部教學所需非消耗品及教具(收支對列)。
				臺	4	9,900	35,000	體育班教學體育器材(國高中)。
							39,600	新購織布機(班級設備移列)(新增)。

臺北市地方教育發展基金－臺北市立陽明高級中學

基金用途－高中及高職教育計畫明細表

中華民國105年度

單位：新臺幣元

前年度決算數	上年度預算數	科 目		本年度預算數				說 明
		編 號	名 稱	單位	數量	單價	金額	
				臺	10	4,500	45,000	新購織帶機(班級設備移列)(新增)。
				組	3	5,000	15,000	汰舊換新鐵櫃-特教組(特殊設備移列)(新增)。
				臺	1	7,000	7,000	新購電動攪拌機-特教組(特殊設備移列)(新增)。
				班、年	18x1	6,300	113,400	國中電腦設備維護及管理費(電腦專案計畫)。
				年	1	24,000	24,000	活化教學活動英語聽力練習錄音、自然實驗器材及工具等。
				年	1	30,000	30,000	領先計畫實驗器材耗材、模型、各項教學物品等(新增)。
				年	1	12,200	12,200	高中社團活動器材。
				年	1	24,200	24,200	開放學校場地器材(收支對列)。
				年	1	104,400	104,400	學生電腦課程用材料及零組件等(收支對列)。
				學期	2	107,505	215,010	教科書作業管理教學用具(收支對列)。
				年	1	430,000	430,000	學習輔導教學用具(收支對列)。
				年	1	20,100	20,100	生命教育活動網站儲存維護相關零件等。
3,237,396	3,718,963	32	用品消耗				3,364,852	較上年度預算數3,718,963元，減

臺北市地方教育發展基金－臺北市立陽明高級中學

40501065-43

基金用途－高中及高職教育計畫明細表

中華民國105年度

單位：新臺幣元

前年度決算數	上年度預算數	科 目		本年度預算數				說 明
		編 號	名 稱	單位	數量	單價	金額	
555,560	1,050,316	321	辦公(事務)用品				903,771	少354,111元。
				學期	2	5,456	10,912	教學用文具紙張、簿冊等(國中 部班級業務費)。
				學期	2	97,297	194,594	高中部教學用文具紙張、簿冊等 (收支對列)。
				班、年	2x1	13,820	27,640	資源班及身心障礙資源班教學輔 導教學材料費。
				班、年	2x1	700	1,400	資源班及身心障礙資源班教學輔 導文具紙張等。
				年	1	12,500	12,500	運動會文具紙張等。
				年	1	43,600	43,600	活化教學活動文具紙張等。
				年	1	20,800	20,800	領先計畫文具、紙張、電腦周邊 等(新增)。
				年	1	23,000	23,000	高中社團活動文具紙張等。
				年	1	8,000	8,000	教師專業成長暨行動研究文具紙 張等。
				批	1	3,315	3,315	高國中冬夏令營文具紙張等。
				年	1	505,000	505,000	學習輔導教學用文具用品(收支 對列)。
				年	1	36,300	36,300	重修學分文具用品(收支對列)。

臺北市地方教育發展基金－臺北市立陽明高級中學

基金用途－高中及高職教育計畫明細表

中華民國105年度

單位：新臺幣元

前年度決算數	上年度預算數	科 目		本年度預算數				說 明		
		編 號	名 稱	單位	數量	單價	金額			
136,863	131,300	322	報章什誌	年	1	9,600	9,600	生命教育活動文具用品等。		
				年	1	3,110	3,110	中等學校校長會議文具紙張等。		
				年	1	4,000	4,000	國中英輔團團務工作文具用品等費用。		
							131,300			
				年	1	4,000	4,000	訂閱書報雜誌(國中部班級業務費)。		
				年	1	7,800	7,800	高中學生輔導刊物等。		
				年	1	3,500	3,500	國中學生輔導刊物等。		
2,544,973	2,537,347	32Y	其他	年	1	116,000	116,000	高中部訂閱書報雜誌(收支對列)。		
							2,329,781			
				團	1	8,000	8,000	童軍教育教學材料。		
				年	1	98,601	98,601	高中部健康中心藥品及衛生器材等(收支對列)。		
				班、年	60x1	2,500	150,000	高中部專用垃圾袋(收支對列)。		
				年	1	866,866	866,866	高中部教學材料(收支對列)。		
				年	1	15,000	15,000	國中學生輔導適性評量測驗費用。		
年	1	25,000	25,000	高中學生輔導適性評量測驗費用。						

臺北市地方教育發展基金－臺北市立陽明高級中學

40501065-45

基金用途－高中及高職教育計畫明細表

中華民國105年度

單位：新臺幣元

前年度決算數	上年度預算數	科 目		本年度預算數				說 明
		編 號	名 稱	單位	數量	單價	金額	
				年	1	5,000	5,000	國中部健康中心藥品。
				年	1	207,300	207,300	教學材料、實驗材料、體育材料、衛生器材、音樂用零星器材配件、工藝、家事材料、童軍材料等(國中部班級材料費)。
				年	1	157,500	157,500	電腦耗材(電腦專案計畫)。
				人、次	103x5	200	103,000	體育班教學活動學生參賽報名費(國高中)。
				年	1	130,000	130,000	體育班教學活動運動傷害用品及訓練用球類等。
				年	1	38,300	38,300	運動會布置、獎牌費等。
				年	1	30,000	30,000	活化教學活動學生課程材料、獎品等。
				年	1	26,200	26,200	高中社團活動茶水、獎品費等。
				式	1	3,800	3,800	性別平等教育宣導活動教材、講義、DVD影片、活動材料、學生獎品、茶水、場地布置等。
				年	1	6,000	6,000	教師專業成長暨行動研究茶水等雜支。
				年	1	7,500	7,500	高國中冬夏令營膳食費。
				年	1	17,720	17,720	高國中冬夏令營茶水、獎品費等。

臺北市地方教育發展基金－臺北市立陽明高級中學

基金用途－高中及高職教育計畫明細表

中華民國105年度

單位：新臺幣元

前年度決算數	上年度預算數	科 目		本年度預算數				說 明
		編 號	名 稱	單位	數量	單價	金額	
				年	1	3,800	3,800	國中法治教育茶水、獎品費等。
				年	1	2,200	2,200	高中法治教育茶水、獎品費等。
				年	1	1,170	1,170	暑期泳訓班教學環境布置費(收支對列)。
				年	1	148,600	148,600	學生電腦課程用耗材(收支對列)。
				年	1	130,000	130,000	學習輔導教學材料(收支對列)。
				年	1	105,000	105,000	重修學分教學材料(收支對列)。
				年	1	14,600	14,600	生命教育活動DVD影片、場地布置、電池、茶水等。
				年	1	11,930	11,930	中等學校校長會議雜支。
				年	1	4,900	4,900	國中英輔團場地佈置、茶水費等。
				年	1	11,794	11,794	線上教學影片計畫茶水、文具等費用(新增)。
	129,000	4	租金、償債與利息				170,800	
	102,000	43	機器租金				102,000	較上年度預算數102,000元，無增減。
	102,000	432	機械及設備租金				102,000	
				年	1	102,000	102,000	學習輔導租用油印機等設備費用(收支對列)。

臺北市地方教育發展基金－臺北市立陽明高級中學

40501065-47

基金用途－高中及高職教育計畫明細表

中華民國105年度

單位：新臺幣元

前年度決算數	上年度預算數	科 目		本年度預算數				說 明
		編 號	名 稱	單位	數量	單價	金額	
	27,000	44	交通及運輸設備租金				64,000	較上年度預算數27,000元，增加37,000元。
	27,000	442	車租	車、次	1x8	8,000	64,000	
		45	什項設備租金				4,800	領先計畫參訪交流租車費(新增)。 新增項目
		451	什項設備租金	月	12	400	4,800	
2,674,654	2,401,950	7	會費、捐助、補助、分攤、照護、救濟與交流活動費				4,800	電錶月租費(國中部班級業務費)(新增)。
		7	會費、捐助、補助、分攤、照護、救濟與交流活動費				2,217,950	
212,892	133,950	72	捐助、補助與獎助				133,950	較上年度預算數133,950元，無增減。
211,872	133,950	726	獎助學員生給與	班、學期	18x2	1,000	36,000	優秀學生獎學金(國中)。 優秀學生獎學金(高中)。 教科書作業管理學生工讀金(收支對列)。
				班、學期	39x2	1,000	78,000	
				小時	150	133	19,950	
1,020		72Y	其他					
2,461,762	2,268,000	74	補貼(償)、獎勵、慰				2,068,000	較上年度預算數2,268,000元，減

臺北市地方教育發展基金－臺北市立陽明高級中學

基金用途－高中及高職教育計畫明細表

中華民國105年度

單位：新臺幣元

前年度決算數	上年度預算數	科 目		本年度預算數				說 明		
		編 號	名 稱	單 位	數 量	單 價	金 額			
2,461,762	2,268,000	74Y	問、照護與救濟	人、日	188x200	55	2,068,000	少200,000元。		
			其他				2,068,000	清寒學生餐費補助。		
		75	競賽及交流活動費	次	4	4,000	16,000	16,000	新增項目	
			交流活動費				16,000	16,000	領先計畫教育參訪或國際交流活動費(新增)。	
		438,362	255,000	9	其他				931,200	
		438,362	255,000	91	其他支出				931,200	較上年度預算數255,000元，增加676,200元。
		438,362	255,000	91Y	其他	人、學期	1,388x2	50	138,800	高中班級自治費(新增)。
						人、學期	540x2	50	54,000	國中班級自治費。
						人、週、次	2x40x10	63	50,400	執行學生路隊安全導護費(國中19班以下按2人計列)。
						人、次	2x3	250	1,500	資源班身障生追蹤輔導費。
人、次	10x3					250	7,500	身心障礙資源班身障生追蹤輔導費。		
次	1,700					80	136,000	體育班教學活動外出比賽誤餐費(國高中)。		
				年	1	535,000	535,000	領先計畫平台使用會費、其他雜		

臺北市地方教育發展基金－臺北市立陽明高級中學

基金用途－一般行政管理計畫明細表

中華民國105年度

單位：新臺幣元

前年度決算數	上年度預算數	科 目		本年度預算數				說 明
		編 號	名 稱	單位	數量	單價	金額	
32,561,969	34,014,056		合 計				33,077,276	
31,406,805	32,532,821	1	用人費用				31,491,601	
20,183,043	21,228,000	11	正式員額薪資				20,508,000	較上年度預算數21,228,000元，減少720,000元。
16,634,976	17,952,000	113	職員薪金	年	1	17,952,000	17,952,000	教職員27人薪金(詳用人費用彙計表)。
3,548,067	3,276,000	114	工員工資	年	1	2,556,000	2,556,000	工員7人工資(詳用人費用彙計表)。
667,977	953,173	13	超時工作報酬				952,373	較上年度預算數953,173元，減少800元。
667,977	953,173	131	加班費	年	1	831,568	831,568	不休假出勤加班費。
				人、小時	5x55	185	50,875	校園安全校內同仁例假日人力支援。
				人、小時	14x27	185	69,930	行政人員加班費(統籌業務費)。
4,657,223	5,597,500	15	獎金				5,465,500	較上年度預算數5,597,500元，減少132,000元。
2,189,124	2,944,000	151	考績獎金	年	1	2,902,000	2,902,000	依考績法規定核發之獎金。

臺北市地方教育發展基金－臺北市立陽明高級中學

40501065-51

基金用途－一般行政管理計畫明細表

中華民國105年度

單位：新臺幣元

前年度決算數	上年度預算數	科 目		本年度預算數				說 明
		編 號	名 稱	單位	數量	單價	金額	
2,468,099	2,653,500	152	年終獎金	年	1	2,563,500	2,563,500	依規定於年節加發之獎金。
2,432,720	1,751,256	16	退休及卹償金				1,715,256	較上年度預算數1,751,256元，減少36,000元。
1,220,686	1,587,456	161	職員退休及離職金	年	1	1,587,456	1,587,456	提撥退撫基金。
1,212,034	163,800	162	工員退休及離職金	年	1	127,800	127,800	提撥勞工退休準備金。
3,465,842	3,002,892	18	福利費				2,850,472	較上年度預算數3,002,892元，減少152,420元。
2,561,833	1,973,292	181	分擔員工保險費	年	1	1,928,472	1,928,472	分擔公保、勞保、健保費。
404,499	453,600	187	員工通勤交通費	人、月、段	16x12x2	630	378,000	職員暨技工、工友上下班交通費。
				人、月、段	18x12x1	630	241,920	。
							136,080	職員暨技工、工友上下班交通費。
							544,000	。
499,510	576,000	18Y	其他福利費	年	1	544,000	544,000	休假旅遊補助費。
821,062	842,685	2	服務費用				947,125	
207,430	243,560	27	一般服務費				348,000	較上年度預算數243,560元，增

臺北市地方教育發展基金－臺北市立陽明高級中學

基金用途－一般行政管理計畫明細表

中華民國105年度

單位：新臺幣元

前年度決算數	上年度預算數	科 目		本年度預算數				說 明
		編 號	名 稱	單位	數量	單價	金額	
169,920	200,000	279	外包費	人、年	7x1	40,000	280,000	加104,440元。
							280,000	消化超額職工(技工、工友)業務外包費。
37,510	43,560	27F	體育活動費	人、年	34x1	2,000	68,000	
							68,000	文康活動費，本校編列職員27人，工員7人，合計34人，每人編列2,000元。
433,632	419,125	28	專業服務費				419,125	較上年度預算數419,125元，無增減。
433,632	419,125	28Y	其他	人、月	1x12	25,833	419,125	
				年	1	109,129	309,996	校園安全機動巡邏保全費用。
							109,129	校園安全機械定點保全費用。
180,000	180,000	29	公共關係費				180,000	較上年度預算數180,000元，無增減。
180,000	180,000	291	公共關係費	月	12	15,000	180,000	校長特別費。
334,102	638,550	3	材料及用品費				638,550	
334,102	638,550	32	用品消耗				638,550	較上年度預算數638,550元，無增減。
334,102	638,550	321	辦公(事務)用品				638,550	

臺北市地方教育發展基金－臺北市立陽明高級中學

40501065-53

基金用途－一般行政管理計畫明細表

中華民國105年度

單位：新臺幣元

前年度決算數	上年度預算數	科 目		本年度預算數				說 明
		編 號	名 稱	單位	數量	單價	金額	
				年	1	638,550	638,550	統籌業務費計算如下：高中39班，1,290元*15班*12月=232,200元，810元*15班*12月=145,800元，640元*9班*12月=69,120元，國中18班，1,290元*15班*12月=232,200元，810元*3班*12月=29,160元，以上合計708,480元，除依實際需求移列加班費69,930元外，其餘如列數。

臺北市地方教育發展基金－臺北市立陽明高級中學

基金用途－建築及設備計畫明細表

中華民國105年度

單位：新臺幣元

前年度決算數	上年度預算數	科 目		本年度預算數				說 明
		編 號	名 稱	單位	數量	單價	金額	
17,356,443	18,801,797		合計				14,928,483	
17,356,443	18,801,797	5	購建固定資產、無形資產及非理財目的之長期投資				14,928,483	
7,101,328	3,249,700	51	購置固定資產				7,424,100	
7,101,328	3,249,700		一般建築及設備計畫				7,424,100	新增。
4,078,019			學生活動中心 新建工程					
4,078,019		513	擴充改良房屋建築及設備					
		514	高中職課程與教學領先				3,210,000	
			購置機械及設備	年	1	1,300,000	1,300,000	新購領先計畫專科教室設備改善。
				組	1	60,000	60,000	新購領先計畫光通量密度量測器材。
				年	1	350,000	350,000	新購領先計畫無線網路相關設備。

臺北市地方教育發展基金－臺北市立陽明高級中學

40501065-55

基金用途－建築及設備計畫明細表

中華民國105年度

單位：新臺幣元

前年度決算數	上年度預算數	科 目		本年度預算數				說 明
		編 號	名 稱	單位	數量	單價	金額	
		516	購置什項設備	年	1	1,500,000	1,500,000	新購領先計畫生涯教室建置設備。
		514	班級設備 購置機械及設備	臺	1	38,000	38,000	汰舊換新視力檢查器(班級設備)。
				臺	1	55,900	55,900	新購水波槽系統(班級設備)。
				臺	1	25,000	25,000	新購雷射切割機(班級設備)。
				臺	1	12,000	12,000	新購帶鋸機(班級設備)。
				臺	1	60,000	60,000	新購銑床機(班級設備)。
				臺	1	23,900	23,900	新購短程發射器(班級設備)。
		516	購置什項設備	臺	2	25,000	50,000	汰舊換新蒸飯箱(班級設備)。
				臺	2	33,000	66,000	新購有氧飛輪健身車(班級設備)。
				臺	1	70,000	70,000	汰舊換新水底吸塵器(班級設備)。

臺北市地方教育發展基金－臺北市立陽明高級中學

基金用途－建築及設備計畫明細表

中華民國105年度

單位：新臺幣元

前年度決算數	上年度預算數	科 目		本年度預算數				說 明
		編 號	名 稱	單位	數量	單價	金額	
				臺	1	60,000	60,000	汰舊換新電子身高體重計(班級設備)。
				批	1	97,800	97,800	新購圖書設備(班級設備)。
		514	學校設備				225,500	
			購置機械及設備				225,500	
				臺	11	20,500	225,500	汰舊換新單槍投影機。
		516	特殊班設備				10,000	
			購置什項設備				10,000	
				臺	1	10,000	10,000	汰舊換新烤箱(特殊班設備)。
		514	資訊設備				3,420,000	
			購置機械及設備				3,420,000	
				臺	135	23,000	3,105,000	汰舊換新個人電腦(電腦專案計畫)。
				年	1	315,000	315,000	汰舊換新電腦周邊設備及零組件(電腦專案計畫)。
3,023,309	3,249,700		校園設備					
1,907,422	2,894,600	514	購置機械及設備					

臺北市地方教育發展基金－臺北市立陽明高級中學

40501065-57

基金用途－建築及設備計畫明細表

中華民國105年度

單位：新臺幣元

前年度決算數	上年度預算數	科 目		本年度預算數				說 明
		編 號	名 稱	單位	數量	單價	金額	
42,066	27,000	515	購置交通及運輸設備					
1,073,821	328,100	516	購置什項設備					
61,335		52	購置無形資產				770,000	
61,335			一般建築及設備計畫				770,000	新增。
			高中職課程與教學領先				698,000	
		521	購置電腦軟體				698,000	
				套	1	500,000	500,000	新購領先計畫知識管理平台。
				套	2	99,000	198,000	新購領先計畫數位教材製作軟體暨平台系統更新。
			資訊設備				72,000	
		521	購置電腦軟體				72,000	
				年	1	72,000	72,000	新購電腦套裝軟體(電腦專案計畫)。
61,335			購置無形資產					
61,335		521	購置電腦軟體					

臺北市地方教育發展基金－臺北市立陽明高級中學

基金用途－建築及設備計畫明細表

中華民國105年度

單位：新臺幣元

前年度決算數	上年度預算數	科 目		本年度預算數				說 明
		編 號	名 稱	單位	數量	單價	金額	
10,193,780	15,552,097	58	遞延支出(臺北市地方教育發展基金及臺北市臺北都會區捷運固定資產重置基金專用)				6,734,383	
10,193,780	15,552,097		一般建築及設備計畫				6,734,383	新增。
		581	藝采樓外牆、地坪整修工程				4,224,204	
			遞延修繕房屋建築支出				4,224,204	
				平方公尺	1,650	1,310	2,161,500	一、施工費 外牆裝修材整修。
				公尺	126	2,000	252,000	施工圍籬。
				平方公尺	1,260	460	579,600	鷹架及墜落防止設施。
				式	1	50,000	50,000	截根。
				平方公尺	320	1,260	403,200	地磚地坪(含拆除運棄)。
				噸	3	30,000	90,000	鋼筋(強化一樓地面，避免地層下陷)。
				公尺	50	2,000	100,000	花圃界緣石。
				平方公尺	50	3,000	150,000	鍛造造型欄杆(損壞部分更換)。

臺北市地方教育發展基金－臺北市立陽明高級中學

40501065-59

基金用途－建築及設備計畫明細表

中華民國105年度

單位：新臺幣元

前年度決算數	上年度預算數	科 目		本年度預算數				說 明		
		編 號	名 稱	單位	數量	單價	金額			
		581	台元館屋頂防水工程 遞延修繕房屋建築支出	立方公尺	50	2,500	125,000	灌漿(一樓地面嚴重下陷補平用)。		
				式	1	234,678	234,678	二、委託技術服務費(總包價法)。		
				式	1	78,226	78,226	三、工程管理費(按施工費2%提列)。		
								2,510,179		
								2,510,179		
								2,324,240	一、施工費	
						平方公尺	900	460	414,000	鷹架及墜落防止設施。
						公尺	152	2,000	304,000	施工圍籬。
						公尺	120	400	48,000	落水管(含固定配件)。
						公尺	148	1,300	192,400	混凝土止水墩座。
						平方公尺	54	4,080	220,320	鋁窗。
						平方公尺	40	1,260	50,400	地磚地坪(含拆除運棄)。
						平方公尺	860	460	395,600	粉刷油漆、水泥砂漿粉光(含敲除運棄)。
						公尺	12	3,500	42,000	截水溝。
				平方公尺	2	8,630	17,260	不銹鋼門。		

臺北市地方教育發展基金－臺北市立陽明高級中學

基金用途－建築及設備計畫明細表

中華民國105年度

單位：新臺幣元

前年度決算數	上年度預算數	科 目		本年度預算數				說 明
		編 號	名 稱	單位	數量	單價	金額	
				公尺	54	2,480	133,920	防焰遮光窗簾(H=210cm窗戶高度)(含窗簾盒)。
				平方公尺	261	1,940	506,340	平屋頂防水隔熱。
				式	1	139,454	139,454	二、委託技術服務費(總包價法)。
				式	1	46,485	46,485	三、工程管理費(按施工費2%提列)。
10,193,780	15,552,097		校園整修工程					
10,193,780	15,552,097	581	遞延修繕房屋建築支出					

参 考 表

臺北市地方教育發展基金－臺北市立陽明高級中學

40501065-61

預計平衡表

中華民國105年12月31日

單位：新臺幣元

103年(前年)12月31日		科 目		105年12月31日		104年(上年)12月31日				比較 增減(-)
決 算 數		編 號	名 稱	預 計 數		預 計 數	調 整 數(±)	調 整 後 預 計 數		
金 額	%			金 額	%			金 額	%	
9,441,841,845	100.00		資產合計	9,401,662,416	100.00	8,446,131,967	969,633,471	9,415,765,438	100.00	-14,103,022
9,441,841,845	100.00	1	資產	9,401,662,416	100.00	8,446,131,967	969,633,471	9,415,765,438	100.00	-14,103,022
53,222,353	0.56	11	流動資產	13,042,924	0.14	18,391,016	8,754,930	27,145,946	0.29	-14,103,022
52,622,353	0.55	111	現金	12,442,924	0.13	17,791,016	8,754,930	26,545,946	0.28	-14,103,022
52,622,353	0.55	1112	銀行存款	12,442,924	0.13	17,791,016	8,754,930	26,545,946	0.28	-14,103,022
600,000	0.01	115	預付款項	600,000	0.01	600,000		600,000	0.01	
600,000	0.01	1154	預付費用	600,000	0.01	600,000		600,000	0.01	
3,898,756	0.04	12	投資、長期應收款項、貸墊款及準備金	3,898,756	0.04	3,654,752	244,004	3,898,756	0.04	
3,898,756	0.04	124	準備金	3,898,756	0.04	3,654,752	244,004	3,898,756	0.04	
613,311	0.01	1241	退休及離職準備金	613,311	0.01	456,649	156,662	613,311	0.01	
3,285,445	0.03	124Y	其他準備金	3,285,445	0.03	3,198,103	87,342	3,285,445	0.03	
9,384,720,736	99.40	13	其他資產	9,384,720,736	99.82	8,424,086,199	960,634,537	9,384,720,736	99.67	
9,384,720,736	99.40	131	什項資產	9,384,720,736	99.82	8,424,086,199	960,634,537	9,384,720,736	99.67	
9,384,720,736	99.40	1316	代管資產	9,384,720,736	99.82	8,424,086,199	960,634,537	9,384,720,736	99.67	
9,441,841,845	100.00		負債及基金餘額合計	9,401,662,416	100.00	8,446,131,967	969,633,471	9,415,765,438	100.00	-14,103,022
9,395,570,292	99.51	2	負債	9,395,570,292	99.94	8,438,775,459	956,794,833	9,395,570,292	99.79	
7,302,207	0.08	21	流動負債	7,302,207	0.08	11,237,949	-3,935,742	7,302,207	0.08	
6,690,221	0.07	212	應付款項	6,690,221	0.07	11,237,949	-4,547,728	6,690,221	0.07	
3,677,681	0.04	2123	應付代收款	3,677,681	0.04	5,457,276	-1,779,595	3,677,681	0.04	
2,960,552	0.03	2125	應付費用	2,960,552	0.03	1,122,821	1,837,731	2,960,552	0.03	
51,988	0.00	2129	應付工程款	51,988	0.00	4,657,852	-4,605,864	51,988	0.00	
611,986	0.01	213	預收款項	611,986	0.01	611,986	611,986	611,986	0.01	
611,986	0.01	2133	預收收入	611,986	0.01	611,986	611,986	611,986	0.01	
9,388,268,085	99.43	22	其他負債	9,388,268,085	99.86	8,427,537,510	960,730,575	9,388,268,085	99.71	

臺北市地方教育發展基金－臺北市立陽明高級中學

預計平衡表

中華民國105年12月31日

單位：新臺幣元

103年(前年)12月31日		科 目		105年12月31日		104年(上年)12月31日				比較 增減(-)
決 算 數		編 號	名 稱	預 計 數		預 計 數	調 整 數(±)	調 整 後 預 計 數		
金 額	%			金 額	%			金 額	%	
9,388,268,085	99.43	221	什項負債	9,388,268,085	99.86	8,427,537,510	960,730,575	9,388,268,085	99.71	
2,886,106	0.02	2211	存入保證金	2,886,106	0.03	2,994,662	-108,556	2,886,106	0.03	
613,311	0.01	2213	應付退休及離職金	613,311	0.01	456,649	156,662	613,311	0.01	
9,384,720,736	99.40	2214	應付代管資產	9,384,720,736	99.82	8,424,086,199	960,634,537	9,384,720,736	99.67	
47,932	0.00	2215	暫收及待結轉帳項	47,932	0.00		47,932	47,932	0.00	
46,271,553	0.49	3	基金餘額	6,092,124	0.06	7,356,508	12,838,638	20,195,146	0.21	-14,103,022
46,271,553	0.49	31	基金餘額	6,092,124	0.06	7,356,508	12,838,638	20,195,146	0.21	-14,103,022
46,271,553	0.49	311	基金餘額	6,092,124	0.06	7,356,508	12,838,638	20,195,146	0.21	-14,103,022
46,271,553	0.49	3111	累積餘額	6,092,124	0.06	7,356,508	12,838,638	20,195,146	0.21	-14,103,022

註：1.信託代理與保證資產(負債)前年度決算數714,991元，上年度調整後預計數714,991元，本年度預計數714,991元。2.或有資產(負債)0元。3.本基金自93年度起，本固定項目分開原則，將屬長期固定帳項，包括固定資產492,228,849元，無形資產3,068,548元及長期債務0元，另立帳類管理，未納入本表。

臺北市地方教育發展基金－臺北市立陽明高級中學

40501065-63

各項費用彙計表

中華民國105年度

單位：新臺幣元

前年度 決算數	上年度 預算數	計畫別 用途別科目	合計	高中及高職教育計 畫	一般行政管理計畫	建築及設備計畫	
304,419,653	312,350,253	合計	306,606,650	258,600,891	33,077,276	14,928,483	
262,651,239	266,735,502	用人費用	263,912,111	232,420,510	31,491,601		
137,928,740	136,524,000	正式員額薪資	135,636,000	115,128,000	20,508,000		
134,380,673	133,248,000	職員薪金	133,080,000	115,128,000	17,952,000		
3,548,067	3,276,000	工員工資	2,556,000		2,556,000		
8,520,600	6,799,200	聘僱及兼職人員薪資	6,799,200	6,799,200			
8,520,600	6,799,200	兼職人員酬金	6,799,200	6,799,200			
1,795,576	2,888,168	超時工作報酬	2,733,343	1,780,970	952,373		
1,558,116	2,708,568	加班費	2,515,743	1,563,370	952,373		
53,600		值班費					
183,860	179,600	誤餐費	217,600	217,600			
30,369,774	31,884,500	獎金	31,924,500	26,459,000	5,465,500		
13,304,857	14,819,000	考績獎金	14,970,000	12,068,000	2,902,000		
17,064,917	17,065,500	年終獎金	16,954,500	14,391,000	2,563,500		
63,719,191	69,658,992	退休及卹償金	68,043,606	66,328,350	1,715,256		
62,507,157	69,495,192	職員退休及離職金	63,260,840	61,673,384	1,587,456		
1,212,034	163,800	工員退休及離職金	4,782,766	4,654,966	127,800		
20,317,358	18,980,642	福利費	18,775,462	15,924,990	2,850,472		

臺北市地方教育發展基金－臺北市立陽明高級中學

各項費用彙計表

中華民國105年度

單位：新臺幣元

前年度 決算數	上年度 預算數	計畫別		合計	高中及高職教育計 畫	一般行政管理計畫	建築及設備計畫
		用途別科目					
14,298,421	12,096,852	分擔員工保險費		12,276,372	10,347,900	1,928,472	
236,000	400,000	傷病醫藥費		442,500	442,500		
1,936,776	2,186,100	員工通勤交通費		1,936,620	1,558,620	378,000	
3,846,161	4,297,690	其他福利費		4,119,970	3,575,970	544,000	
17,290,304	18,329,671	服務費用		19,040,784	18,093,659	947,125	
4,007,062	5,252,522	水電費		5,603,639	5,603,639		
2,804,096	3,895,085	工作場所電費		3,994,932	3,994,932		
717,566	727,437	工作場所水費		991,307	991,307		
485,400	630,000	氣體費		617,400	617,400		
232,733	276,314	郵電費		248,682	248,682		
54,909	53,734	郵費		48,360	48,360		
177,824	222,580	電話費		200,322	200,322		
1,164,166	747,910	旅運費		756,910	756,910		
917,811	606,050	國內旅費		606,050	606,050		
5,036	29,280	貨物運費		29,280	29,280		
241,319	112,580	其他旅運費		121,580	121,580		
531,931	428,402	印刷裝訂與廣告費		398,902	398,902		
531,931	428,402	印刷及裝訂費		398,902	398,902		

臺北市地方教育發展基金－臺北市立陽明高級中學

40501065-65

各項費用彙計表

中華民國105年度

單位：新臺幣元

前年度 決算數	上年度 預算數	計畫別		合計	高中及高職教育計 畫	一般行政管理計畫	建築及設備計畫
		用途別科目					
2,218,589	2,325,144	修理保養及保固費		2,335,334	2,335,334		
1,505,523	1,420,954	一般房屋修護費		1,436,744	1,436,744		
135,260	566,400	機械及設備修護費		560,800	560,800		
577,806	337,790	什項設備修護費		337,790	337,790		
	8,000	保險費		4,000	4,000		
	8,000	其他保險費		4,000	4,000		
989,250	1,380,174	一般服務費		1,162,362	814,362	348,000	
49,330	98,040	佣金、匯費、經理費及手續費		55,548	55,548		
522,710	579,570	外包費		735,484	455,484	280,000	
209,090	458,144	計時與計件人員酬金		1,330	1,330		
208,120	244,420	體育活動費		370,000	302,000	68,000	
7,966,573	7,731,205	專業服務費		8,350,955	7,931,830	419,125	
7,089,071	7,097,500	講課鐘點、稿費、出席審查及查詢費		7,590,000	7,590,000		
307,377	142,580	試務甄選費		118,580	118,580		
13,993	72,000	電子計算機軟體服務費					
556,132	419,125	其他		642,375	223,250	419,125	
180,000	180,000	公共關係費		180,000		180,000	
180,000	180,000	公共關係費		180,000		180,000	

臺北市地方教育發展基金－臺北市立陽明高級中學

各項費用彙計表

中華民國105年度

單位：新臺幣元

前年度 決算數	上年度 預算數	計畫別 用途別科目	合計	高中及高職教育計 畫	一般行政管理計畫	建築及設備計畫	
4,008,651	5,697,333	材料及用品費	5,405,322	4,766,772	638,550		
437,153	1,339,820	使用材料費	1,401,920	1,401,920			
437,153	1,339,820	設備零件	1,401,920	1,401,920			
3,571,498	4,357,513	用品消耗	4,003,402	3,364,852	638,550		
889,662	1,688,866	辦公(事務)用品	1,542,321	903,771	638,550		
136,863	131,300	報章什誌	131,300	131,300			
2,544,973	2,537,347	其他	2,329,781	2,329,781			
	129,000	租金、償債與利息	170,800	170,800			
	102,000	機器租金	102,000	102,000			
	102,000	機械及設備租金	102,000	102,000			
	27,000	交通及運輸設備租金	64,000	64,000			
	27,000	車租	64,000	64,000			
		什項設備租金	4,800	4,800			
		什項設備租金	4,800	4,800			
17,356,443	18,801,797	購建固定資產、無形資產及非 理財目的之長期投資	14,928,483			14,928,483	
7,101,328	3,249,700	購置固定資產	7,424,100			7,424,100	
4,078,019		擴充改良房屋建築及設備					
1,907,422	2,894,600	購置機械及設備	5,570,300			5,570,300	

臺北市地方教育發展基金－臺北市立陽明高級中學

40501065-67

各項費用彙計表

中華民國105年度

單位：新臺幣元

前年度 決算數	上年度 預算數	計畫別 用途別科目	合計	高中及高職教育計 畫	一般行政管理計畫	建築及設備計畫	
42,066	27,000	購置交通及運輸設備					
1,073,821	328,100	購置什項設備	1,853,800			1,853,800	
61,335		購置無形資產	770,000			770,000	
61,335		購置電腦軟體	770,000			770,000	
10,193,780	15,552,097	遞延支出(臺北市地方教育 發展基金及臺北市臺北都會 區捷運固定資產重置基金專 用)	6,734,383			6,734,383	
10,193,780	15,552,097	遞延修繕房屋建築支出	6,734,383			6,734,383	
2,674,654	2,401,950	會費、捐助、補助、分攤、照 護、救濟與交流活動費	2,217,950	2,217,950			
212,892	133,950	捐助、補助與獎助	133,950	133,950			
211,872	133,950	獎助學員生給與	133,950	133,950			
1,020		其他					
2,461,762	2,268,000	補貼(償)、獎勵、慰問、照 護與救濟	2,068,000	2,068,000			
2,461,762	2,268,000	其他	2,068,000	2,068,000			
		競賽及交流活動費	16,000	16,000			
		交流活動費	16,000	16,000			
438,362	255,000	其他	931,200	931,200			
438,362	255,000	其他支出	931,200	931,200			

臺北市地方教育發展基金－臺北市立陽明高級中學

各項費用彙計表

中華民國105年度

單位：新臺幣元

前年度 決算數	上年度 預算數	計畫別	合計	高中及高職教育計 畫	一般行政管理計畫	建築及設備計畫	
		用途別科目					
438,362	255,000	其他	931,200	931,200			

臺北市地方教育發展基金－臺北市立陽明高級中學

40501065-69

員工人數彙計表

中華民國105年度

單位：人

計畫及項目	本年度預算數	上年度預算數	本年度增減數	增減原因
合計	185	188	-3	
高中及高職教育計畫部分	151	152	-1	
正式職員	151	152	-1	
一般行政管理計畫部分	34	36	-2	
正式職員	27	27		
正式工員	7	9	-2	

註：1.本表不包含臨時工員人數。

2.本表臨時職員係指奉准有案之約聘僱人員。

用人費用

中華民國

計畫及項目	合計	正式員額薪資	聘僱及兼職人員薪資	超時工作報酬	津貼	獎金		
						年終獎金	績效獎金	考績獎金
合計	263,912,111	135,636,000	6,799,200	2,733,343		16,954,500		14,970,000
高中及高職教育計畫	232,420,510	115,128,000	6,799,200	1,780,970		14,391,000		12,068,000
職員薪金	115,128,000	115,128,000						
兼職人員酬金	6,799,200		6,799,200					
加班費	1,563,370			1,563,370				
誤餐費	217,600			217,600				
考績獎金	12,068,000							12,068,000
年終獎金	14,391,000					14,391,000		
職員退休及離職金	61,673,384							
工員退休及離職金	4,654,966							
分擔員工保險費	10,347,900							
傷病醫藥費	442,500							
員工通勤交通費	1,558,620							
其他福利費	3,575,970							
一般行政管理計畫	31,491,601	20,508,000		952,373		2,563,500		2,902,000
職員薪金	17,952,000	17,952,000						
工員工資	2,556,000	2,556,000						
加班費	952,373			952,373				

彙計表

105年度

單位：新臺幣元

其他獎金	退休及卹償金		資遣費	福 利 費					提繳費
	退休金	卹償金		分擔保險費	傷病醫藥費	提撥福利金	員工通勤交通費	其他福利費	
	68,043,606			12,276,372	442,500		1,936,620	4,119,970	
	66,328,350			10,347,900	442,500		1,558,620	3,575,970	
	61,673,384								
	4,654,966			10,347,900	442,500		1,558,620	3,575,970	
	1,715,256			1,928,472			378,000	544,000	

用人費用

中華民國

計畫及項目	合計	正式員額薪資	聘僱及兼職人員薪資	超時工作報酬	津貼	獎金		
						年終獎金	績效獎金	考績獎金
考績獎金	2,902,000							2,902,000
年終獎金	2,563,500					2,563,500		
職員退休及離職金	1,587,456							
工員退休及離職金	127,800							
分擔員工保險費	1,928,472							
員工通勤交通費	378,000							
其他福利費	544,000							

註：本表不包含臨時工員薪津。

彙計表

105年度

單位：新臺幣元

其他獎金	退休及卹償金		資遣費	福 利 費					提繳費
	退休金	卹償金		分擔保險費	傷病醫藥費	提撥福利金	員工通勤交通費	其他福利費	
	1,587,456			1,928,472			378,000		
	127,800							544,000	

臺北市地方教育發展基金－臺北市立陽明高級中學單位（或計畫）成本分析表

中華民國105年度

單位：新臺幣元

計畫別	單位	單位成本	數量	預算數	說明
合計				306,606,650	
高中及高職教育計畫				258,600,891	
一般行政管理計畫				33,077,276	
建築及設備計畫				14,928,483	

臺北市地方教育發展基金－臺北市立陽明高級中學

40501065-75

5年來主要業務計畫分析表

中華民國105年度

單位：新臺幣元

年 度 及 項 目	單 位	數 量	單位成本或 平均利(費)率	金 額	說 明
(本)年度預算數				258,600,891	
高中及高職教育計畫				258,600,891	
(上)年度預算數				259,534,400	
高中及高職教育計畫				259,534,400	
(前)年度決算數				254,501,241	
高中及高職教育計畫				254,501,241	
(102)年度決算數				249,172,153	
高中及高職教育計畫				249,172,153	
(101)年度決算數				244,376,205	
高中及高職教育計畫				244,376,205	

臺北市地方教育發展基金－臺北市立陽明高級中學

固定項目明細表

中華民國105年度

單位：新臺幣元

項 目	期初餘額	本年度增加	本年度減少	期末餘額	說 明
資產	487,103,297	8,194,100		495,297,397	
土地改良物	24,702,273			24,702,273	
房屋及建築	23,500			23,500	
機械及設備	40,546,974	5,570,300		46,117,274	
交通及運輸設備	2,835,298			2,835,298	
什項設備	26,546,261	1,853,800		28,400,061	
購建中固定資產	390,150,443			390,150,443	
電腦軟體	2,298,548	770,000		3,068,548	

註：92年度以前已提列折舊1,119,946元(包括房屋及建築累計折舊68,848元、機械及設備累計折舊269,247元、交通及運輸設備累計折舊144,811元、什項設備累計折舊637,040元)及已攤銷費用44,116元(電腦軟體44,116元)，自93年度起，本固定項目分開原則，將屬長期固定帳項另立帳類管理(不再計提折舊及攤銷)。