

中華民國102年度 4-0501065

(自102年1月1日起至102年12月31日止)

臺北市政府教育局主管

臺北市地方教育發展基金－臺北市立陽明高級中學

# 附屬單位預算之分預算

(特別收入基金)

主辦會計人員 何秀玉

機關長官 洪金英

# 臺北市地方教育發展基金－臺北市立陽明高級中學

## 目次

中華民國102年度

一、財務摘要	第 1 頁
二、業務計畫及預算概要	第 3 -15 頁
三、主要表	
(一) 基金來源、用途及餘絀預計表	第 17 -18 頁
(二) 現金流量預計表	第 19 頁
四、附屬表	
(一) 基金來源－服務收入明細表	第 21 頁
(二) 基金來源－財產處分收入明細表	第 22 頁
(三) 基金來源－其他財產收入明細表	第 23 頁
(四) 基金來源－市庫撥款收入明細表	第 24 頁
(五) 基金來源－學雜費收入明細表	第 25 頁
(六) 基金用途－高中及高職教育計畫明細表	第 26 -46 頁
(七) 基金用途－一般行政管理計畫明細表	第 47 -51 頁
(八) 基金用途－建築及設備計畫明細表	第 52 -57 頁
五、參考表	
(一) 預計平衡表	第 59 -60 頁
(二) 各項費用彙計表	第 61 -65 頁
(三) 員工人數彙計表	第 66 頁
(四) 用人費用彙計表	第 68 -71 頁
(五) 單位(或計畫)成本分析表	第 72 頁
(六) 5年來主要業務計畫分析表	第 73 頁
(七) 繼續性計畫分年資金需求表	第 74 -75 頁
(八) 固定項目明細表	第 76 頁



臺北市地方教育發展基金－臺北市立陽明高級中學

40501065-1

財務摘要

中華民國102年度

單位：新臺幣元

項 目	本 年 度	上 年 度	比較增減(-)	%
經營成績：				
基金來源	330,523,821	298,569,738	31,954,083	10.70
基金用途	333,962,845	309,677,962	24,284,883	7.84
賸餘(短絀-)	-3,439,024	-11,108,224	7,669,200	--
餘絀情形：				
基金餘額	165,107,592	168,546,616	-3,439,024	-2.04
現金流量(註)：				
現金及約當現金之淨增(減-)	-3,439,024	-11,108,224	7,669,200	--

附註：現金流量係採現金及約當現金基礎，包括現金及自投資日起3個月內到期或清償之債權證券。

40501065-2

本 頁 空 白

# 業務計畫及預算概要



業務計畫及預算概要

中華民國 102 年度

壹、基金概況

一、設立宗旨：

(一)本校遵照憲法第 158 及 160 條規定，教育文化應發展民族精神、自治精神，國民道德與健全體格、科學及生活智能，以培養青少年七大學習領域及十大基本能力。

(二)本校自 91 年度起依教育經費編列與管理法第 13 條規定設置「臺北市地方教育發展基金」，以促進教育健全發展，提昇教育經費運用績效。

二、組織概況（另附組織系統圖）：

本校設置校長 1 人，綜理全校校務，下設教務處、學生事務處、總務處、輔導室、圖書館、國中部、會計室及人事室等單位，現編制教師 151 人、行政人員<sup>26</sup> 27 人、技工<sup>2</sup> 4 人、工友<sup>3</sup> 6 人，總計<sup>183</sup> 188 人。

內部分層業務如下：

教務處：秉承校長之命，辦理全校教務事項。

教學組：掌理課程編排、課業考查、教學研究及教學指導等事項。

註冊組：掌理註冊、編班、轉學、休學及成績考查等有關學籍事項。

設備組：掌理教學設備計畫之擬定、用具之管理、保管等事項。

學生事務處：秉承校長之命，辦理全校學生事務事項。

學生活動組：掌理訓育計畫之擬定、實施學生生活輔導及品德教育等事項。

體育組：掌理學生體育活動、體格鍛鍊等事項。

衛生組：掌理健康檢查，個人及環境衛生檢查、保健等事項。

生活輔導組：掌理學生校內外生活輔導及安全維護等事項。

總務處：秉承校長之命，辦理全校總務事項。

庶務組：掌理校舍、教具、財產、物品採購保管、工程發包、監工及驗收。

出納組：掌理現金、票據、契約之保管等收支事項。

文書組：掌理文件收發、撰擬繕校及檔案保管等事項。

輔導室：秉承校長之命，辦理學生生活輔導、教育輔導、職業輔導等事項。

輔導組：掌理學生心理輔導諮商及個案管理工作等事項。



# 臺北市地方教育發展基金-臺北市陽明高級中學

## 業務計畫及預算概要

中華民國 102 年度

資料組：掌理學生心理測驗、輔導資料建立及運用等事項。

特殊教育組：掌理特教學生特殊需求之安排，包括資源班之入班教學輔導等個別化教育計畫等事項。

圖書館：秉承校長之命，掌理全校圖書典藏，推廣及管理等事項，兼任教學資源中心召集人綜理全校資訊業務。

資訊組：掌理校務行政資訊系統維護，資訊教學之推動等事項。

國中部：秉承校長之命，掌理國中部業務。

實驗研究組：掌理全校課程實驗及多元入學方案研究等事項。

生活教育組：掌理國中部學生校內外生活管理及教育等事項。

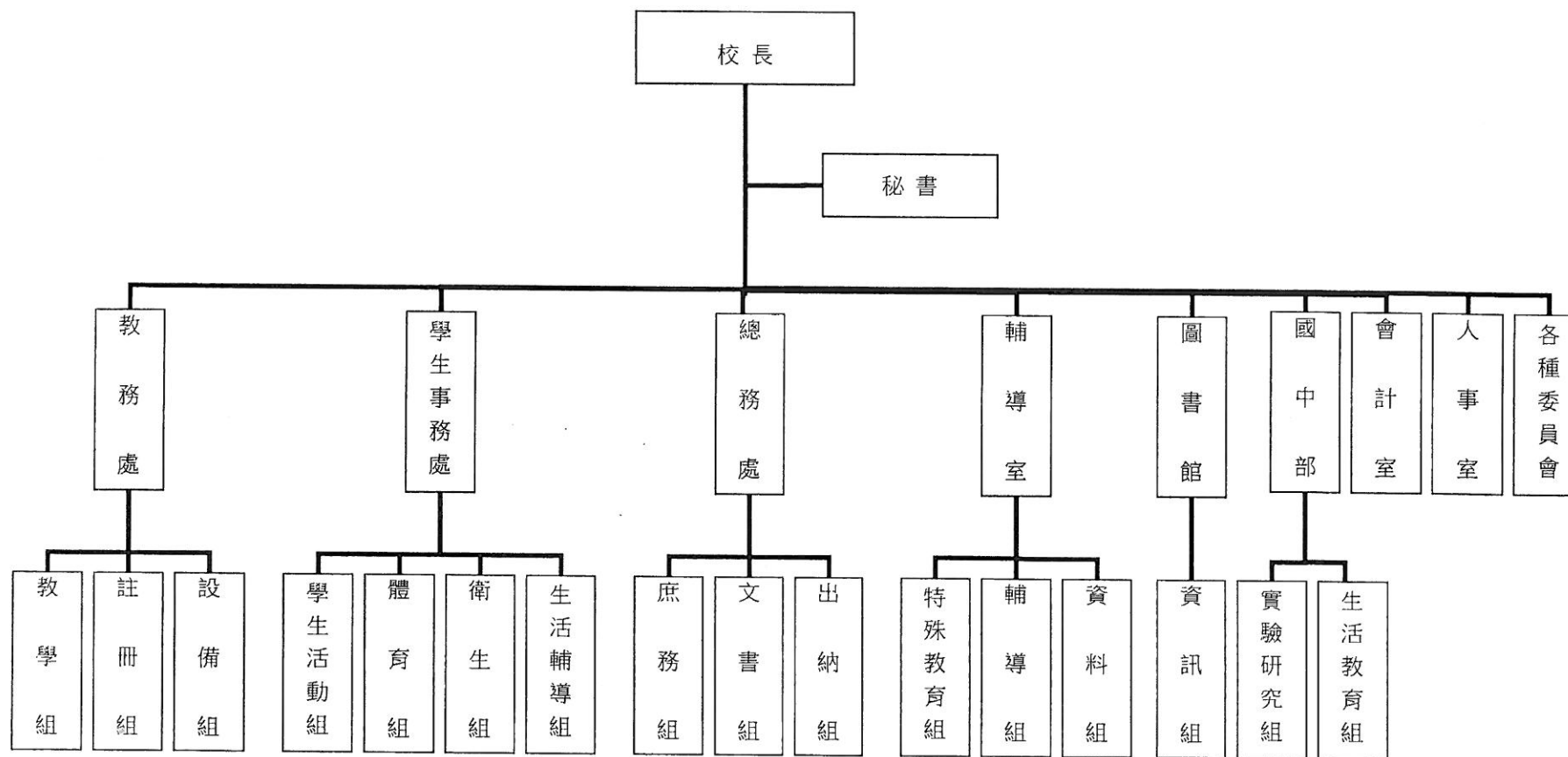
會計室：秉承上級主計機關之監督與指導，並受校長之指揮，依法辦理歲計、會計、統計等事項。

人事室：秉承上級人事機關之監督與指導，並受校長之指揮，依法辦理人事管理查核等事項。

業務計畫及預算概要

中華民國 102 年度

三、組織系統圖：



四、基金歸類及屬性：本校地方教育發展基金依據教育經費編列與管理法第 13 條規定設置，本基金為預算法第 4 條第 1 項第 2 款第 5 目所定之特別收之特別收入基金，以本府教育局為管理機關。

貳、業務範圍及經營趨勢

## 臺北市地方教育發展基金-臺北市陽明高級中學

## 業務計畫及預算概要

中華民國 102 年度

## 一、業務範圍：

(一)依據教育基本法培養學生健全人格，民主素養，法治觀念，人文涵養，強健體魄及思考判斷與創造能力。

(二)依據特殊教育法、特殊教育法施行細則及相關規定，設立國中部學習困難資源班、身心障礙資源班，及高中部體育班、資源班，因材施教，以達適才適性發展之教育目標。

## 二、最近 5 年經營趨勢：

基金來源、用途及餘絀

單位：新臺幣元

來源 用途 餘絀	年 度	98 年度決算 金額	99 年度決算 金額	100 年度決算 金額	101 年度預算數 金額	本年度預算數 金額
來源部分		296,739,736	367,564,740	511,276,101	298,569,738	330,523,821
用途部分		290,473,284	327,703,694	401,709,362	309,677,962	333,951,955 333,962,845
餘絀部分		6,266,452	39,861,046	109,566,739	-11,108,224	-342,8134 -3,439,024

## 參、業務計畫

## 一、業務計畫及目標：

(一)本年度業務計畫重點與預算配合情形及預期績效,詳列如下:

- 1.高中及高職教育計畫:本年度預算編列 <sup>247,630,308</sup> 247,630,308 元，預定招收 60 班，學生人數 2,050 人，革新教學方法，充實各科教材，提高教學效能及辦理教師甄選、指定活動等項目，藉由辦理各項活動可鍛鍊學生強健的身體，增進學生各項生活智能。
- 2.一般行政管理計畫：本年度預算編列 34,387,399 元，係配合校務推動行政處室支援工作，進而增進校務運作。
- 3.建築及設備計畫：本年度預算編列 51,945,138 元，係購置各項教學設備及行政設備並辦理活動中心新建工程、游泳池整修工程，以改善教學環境增進教學效能，並提高行政效率。

# 臺北市地方教育發展基金-臺北市陽明高級中學

40501065-7

## 業務計畫及預算概要

中華民國 102 年度

### 二、執行政府重要政策：

- (一)開啟多元智慧：尊重每個學生獨特的個性，以多元智慧的觀點協助他找到生命的亮點，肯定天生我才必有用，能知於學，樂於學。
- (二)培養生活能力：因應新世紀知識社會的到來，培養學生帶得走的能力，諸如人際溝通能力、資訊能力、終身學習能力、生涯規畫能力、問題解決能力等。
- (三)蘊育人文情懷：在溫馨開放的校園文化中，孕育人文情懷，學會尊重、包容；建構生命的價值、完成人性的開展。
- (四)建置溫馨民主的校園文化：
  - 1.以參與式管理、落實行政、教師會、家長會三者的良性互動。
  - 2.以學生第一，教學優先的觀念提昇行政服務效率。
  - 3.放下威權心態，開啟校園民主之風氣。
- (五)推動適性教學：
  - 1.運用小班優勢，採多元化、活潑化的教學及評量。
  - 2.運用校內、外資源，加強多元學習能力。
  - 3.關懷相對弱勢學生之教學及輔導。
  - 4.發展資訊教育，充實學生電腦運用之知能，並提昇教師運用電腦教學之能力。
- (六)辦理發展性的訓輔活動：
  - 1.辦理各項活動、競賽及展演。
  - 2.推動校內、外學習服務。
  - 3.發展績優社團及校隊，如樂隊、排球、籃球、童軍等。
  - 4.加強新興領域教育的辦理，並融入各科教學以收成效。

### 肆、預算概要

#### 一、基金來源及用途之預計：

(一)本年度基金來源：服務收入 660,700 元，財產處分收入 21,062 元，其他財產收入 40,105 元，市庫撥款收入 305,956,594 元，學雜費收入 23,845,360 元，基金來源合計 330,523,821 元。

(二)本年度基金用途：高中及高職教育計畫 247,630,308 元，一般行政管理計畫 34,387,399 元，建築及設備計畫 51,945,138 元（辦理活動中心新建工程 46,851,582 元、游泳池整修工程 3,046,356 元），基金用途合計 333,962,845 元，較上年度預算 309,677,962 元，減列 24,284,883 元，主要係新建學生活動中心，工程款分年編列。

二、基金餘絀之預計：本年度短絀 -3,439,024 元。

## 臺北市地方教育發展基金-臺北市陽明高級中學

## 業務計畫及預算概要

中華民國 102 年度

三、現金流量之預計：本年度業務活動淨現金流出 <sup>-242,813元</sup> -3,439,024 元。

四、補辦預算事項：詳補辦預算明細表。

教育局學校設施改善準備補助 238,568 元。

教育部補助直轄市縣(市)政府推動學前及國教民育階段特殊教育工作組經費 90,020 元。

教育部補助高中優質化補助方案 646,278 元。

教育部補助教育部獎勵各級學校專聘任專任運動教練經費 470,518 元。

教育部補助高中優質化補助方案 311,680 元。

教育部補助高級中等以上學校校園能資源管理及環境安全衛生計畫 200,000 元。

伍、其他重要說明

一、本年度預算與上年度預算各項目增減之原因：

(一)員工人數增減原因分析：本年度教師 150 人，行政人員 27 人，技工 4 人，工友 6 人，總計 187 人，較上年度 188 人減少 1 人。

(二)基金來源、用途及餘絀各科目增減原因之分析：

服務收入本年度預算數 660,700 元，較上年度預算數 660,700 元，無增減。

財產處分收入本年度預算數 21,062 元，較上年度預算數 21,062 元，無增減。

其他財產收入本年度預算數 40,105 元，較上年度預算數 24,560 元，核實增列 15,545 元。

市庫撥入收入本年度預算數 305,956,594 元，較上年度預算數 274,018,056 元，增列 31,938,538 元。

學雜費收入本年度預算數 23,845,360 元，較上年度預算數 23,845,360 元，無增減。

用人費用本年度預算數 266,696,607 元，較上年度預算數 261,001,588 元，核實增列 5,695,019 元。

服務費用本年度預算數 <sup>912,315元</sup> 9,134,044 元，較上年度預算數 8,370,553 元，核實增列 <sup>763,601元</sup> 763,491 元。

材料及用品費本年度預算數 4,060,876 元，較上年度預算數 3,996,697 元，依業務需要核實增列 64,179 元。

租金、償債與利息本年度預算數 41,000 元，較上年度預算數 31,000 元，核實增列 10,000 元。

購建固定資產、無形資產及長期投資本年度預算數 51,945,138 元，較上年度預算 35,900,784 元，增加 16,044,354 元，係奉准編列班級設備 724,200 元，新購電腦周邊設備及汰換個人電腦 1,323,000 元，學生活動中心新建工程 46,851,582 元，游泳池整修工程 3,046,356 元。

業務計畫及預算概要

中華民國 102 年度

會費、捐助、補助、分攤、照護、救濟與交流活動費本年度預算數 1,291,000 元，較上年度 124,365 元，核實增列 1,166,635 元。

其他本年度預算數 794,180 元，較上年度預算數 252,975 元，核實增列 541,205 元。

二、101 學年度第 2 學期核定高中普通班 36 班、資源班 1 班、體育班 3 班；國中部普通班 15 班、學習困難資源班 1 班、身心障礙資源班 1 班、體育班 3 班，共 60 班，預定招收學生人數 2,050 人，102 年度第 1 學期核定高中普通班 36 班、資源班 1 班、體育班 3 班；國中部普通班 15 班、學習困難資源班 1 班、身心障礙資源班 1 班、體育班 3 班，共 60 班，預定招收學生人數 2,050 人。

三、其他有關說明：

1.基金來源估計基礎及計算方法：

服務收入：依據 98.4.10 北市教人字第 09833866200 號函規定之標準計算。

財產處分收入：依據市府 93.2.23 府財四字第 09302406800 號函規定之標準計算。

其他財產收入：依據 93.8.5 府社一字第 09306069700 號函規定標準計算。

學雜費收入：依據本市公私立各級學校學雜費規定徵收及 101.6.280 北市教中字第 10139373500 號函之標準計算。

雜項收入：依據市府 79.7.31 北市教會字第 33987 號函及市府 78.8.5 府財一主二字第 352581 號函規定之標準計算。

2.基金用途估計基礎或計算方法

各項費用之編列係依核定之班級數，並按「臺北市政府教育局暨所屬機關學校 102 年度預算編製作業注意事項暨編列標準」及「102 年度臺北市地方總預算附屬單位預算編製作業手冊」規定編列。

## 臺北市地方教育發展基金－臺北市立陽明高級中學

## 補辦預算明細表

中華民國102年度

單位：新臺幣元

先行辦理 年 度	業務計畫 及用途別	項 目 名 稱	單 位	數 量	單 價	金 額	說 明
100	建築及設備計畫	合計				1,957,064	
		購建固定資產				1,957,064	
	購置固定資產					974,866	
		購置機械及設備				328,588	100.08.22府授教工字第 10040732400號
	購置交通及運輸設備	筆記型電腦	臺	1	28,785	28,785	教育部補助直轄市縣(市)政府推動 學前及國民育階段特殊教育工 作組經費。
		電源順序控制器	臺	1	12,889	12,889	教育局學校設施改善準備補助 ，100年度會議室整修工程，內屬 設備部分移列固定資產。
		16路混音前級擴大機	臺	1	40,098	40,098	教育局學校設施改善準備補助 ，100年度會議室整修工程，內屬 設備部分移列固定資產。
		功率擴大機(200W+200W)	臺	1	29,596	29,596	教育局學校設施改善準備補助 ，100年度會議室整修工程，內屬 設備部分移列固定資產。
		31段立體等化器	臺	1	13,366	13,366	教育局學校設施改善準備補助 ，100年度會議室整修工程，內屬 設備部分移列固定資產。
	40瓦柱型喇叭(含喇叭固定架)	支	6	11,457	68,742	教育局學校設施改善準備補助，	

臺北市地方教育發展基金－臺北市立陽明高級中學

40501065-11

補辦預算明細表

中華民國102年度

單位：新臺幣元

先行辦理 年 度	業務計畫 及用途別	項 目 名 稱	單 位	數 量	單 價	金 額	說 明
	購置什項設備	UHF頻道無線麥克風機組	組	4	12,889	51,556	100年度會議室整修工程，內屬設備部分移列固定資產。 教育局學校設施改善準備補助，100年度會議室整修工程，內屬設備部分移列固定資產。
		電子白板	臺	1	36,437	36,437	教育部補助直轄市縣(市)政府推動學前及國民育階段特殊教育工作组經費。
		短焦投影機	臺	1	24,798	24,798	教育部補助直轄市縣(市)政府推動學前及國民育階段特殊教育工作组經費。
	購置固定資產	30U-EIA19"音響機櫃	臺	1	22,321	22,321	教育局學校設施改善準備補助，100年度會議室整修工程，內屬設備部分移列固定資產。
	購置機械及設備					646,278	100.09.19府授教工字第10043231300號
		版畫壓印機(含配件)	臺	1	69,000	69,000	教育部補助高中優質化補助方案(子計畫1-3：藝文與安全教學環境建置計畫)
		數位看版	組	1	26,000	26,000	教育部補助高中優質化補助方案(子計畫2-5：展望世界,世界行腳計畫)
		高階數位相機	臺	1	14,000	14,000	教育部補助高中優質化補助方案
						274,000	



## 臺北市地方教育發展基金－臺北市立陽明高級中學

## 補辦預算明細表

中華民國102年度

單位：新臺幣元

先行辦理 年 度	業務計畫 及用途別	項 目 名 稱	單 位	數 量	單 價	金 額	說 明
		46吋以上數位看版(含安裝施工等)	組	1	60,000	60,000	(子計畫2-5：展望世界,世界行腳計畫)
	購置交通及運輸設備	數位看版控制盒(含安裝施工等)	組	3	35,000	105,000	教育部補助高中優質化輔助方案(子計畫5-2：「智慧存摺」實施計畫)
	購置什項設備	組合音響	組	1	12,000	12,000	教育部補助高中優質化輔助方案(子計畫2-4：友善德馨校園計畫)
		電化講桌	臺	1	50,000	50,000	教育部補助高中優質化輔助方案(子計畫1-1：E化創新教學進階計畫)
		沙發	組	1	15,000	15,000	教育部補助高中優質化輔助方案(子計畫2-4：友善德馨校園計畫)
		展示櫥窗	座	2	15,000	30,000	教育部補助高中優質化輔助方案(子計畫2-4：友善德馨校園計畫)
		展示櫥窗	座	1	10,000	10,000	教育部補助高中優質化輔助方案(子計畫2-4：友善德馨校園計畫)
		國術練習用木椿	套	2	20,000	40,000	教育部補助高中優質化輔助方案(子計畫2-6：青年領袖培育計畫)
		鈦金屬樓銘牌	組	7	20,000	140,000	教育部補助高中優質化輔助方案(子計畫4-1：陽明校本位課程工作坊計畫)



# 主 要 表

本 頁 空 白

臺北市地方教育發展基金－臺北市立陽明高級中學

40501065-15

補辦預算明細表

中華民國102年度

單位：新臺幣元

先行辦理 年 度	業務計畫 及用途別	項 目 名 稱	單 位	數 量	單 價	金 額	說 明
		藥品櫃馬達	組	2	22,000	44,000	園能資源管理及環境安全衛生計畫。
	購置什項設備	企業精簡型電腦(20吋(含)以上多點觸控彩色螢幕)	組	6	20,000	120,000	教育部補助高級中等以上學校校園能資源管理及環境安全衛生計畫。
	購置固定資產	舉重槓鈴	組	1	24,319	24,319	教育部補助獎勵各級學校專聘任專任運動教練經費。
	購置什項設備	舉重槓鈴	組	1	47,200	47,200	101.05.15府授教工字第10136349000號
		舉重槓鈴	組	1	47,200	47,200	教育部補助獎勵各級學校聘任專任運動教練資本門經費。

備註：各管理機關(構)依預算法第88條規定補辦預算，應確係不及編入年度預算，且因經營環境發生重大變遷或正常業務(含執行中央補助款項目)之確實需要，並經主管機關核轉本府核准先行辦理者；不具急迫性之事項，仍應儘可能納入預算辦理。

## 臺北市地方教育發展基金－臺北市立陽明高級中學

## 補辦預算明細表

中華民國102年度

單位：新臺幣元

先行辦理 年 度	業務計畫 及用途別	項 目 名 稱	單 位	數 量	單 價	金 額	說 明
		深蹲架	臺	1	29,900	29,900	教育部補助教育部獎勵各級學校聘任專任運動教練經費。 101.02.17府授教工字第 10132785500號
	購置固定資產					191,680	
	購置機械及設備					92,480	
		46型高畫質液晶顯示器	臺	2	33,350	66,700	教育部補助高中優質化輔助方案(子計畫5-2：「智慧存摺」實施計畫)
		體感運動體驗機	臺	2	12,890	25,780	教育部補助高中優質化輔助方案(子計畫5-2：「智慧存摺」實施計畫)
	購置交通及運輸設備					32,000	
		外場音響	組	1	32,000	32,000	教育部補助高中優質化輔助方案(子計畫2-6：青年領袖培育計畫)
	購置什項設備					67,200	
		大型海報展示架	組	6	11,200	67,200	教育部補助高中優質化輔助方案(子計畫5-2：「智慧存摺」實施計畫) 101.04.13府授教工字第 10135777300號
	購置固定資產					344,319	
	購置機械及設備					320,000	
		排煙櫃馬達	組	6	26,000	156,000	教育部補助高級中等以上學校校

臺北市地方教育發展基金－臺北市立陽明高級中學

40501065-13

補辦預算明細表

中華民國102年度

單位：新臺幣元

先行辦理 年 度	業務計畫 及用途別	項 目 名 稱	單 位	數 量	單 價	金 額	說 明	
101	建築及設備計畫	期刊櫃	組	2	16,526	33,052	教育部補助高中優質化輔助方案(子計畫5-2：「智慧存摺」實施計畫)	
		期刊櫃	組	1	12,526	12,526	教育部補助高中優質化輔助方案(子計畫5-2：「智慧存摺」實施計畫)	
		書籍展示櫃	組	1	29,700	29,700	教育部補助高中優質化輔助方案(子計畫5-2：「智慧存摺」實施計畫)	
	購置固定資產						982,198	101.02.02府授教工字第10132454500號
		購置交通及運輸設備					398,999	
	購置什項設備	貨櫃屋(含安裝財物綜合險)	組	1	117,599	117,599	117,599	教育部補助教育部獎勵各級學校聘任專任運動教練經費。
		訓練用彩色包膠鐵片	組	1	30,000	30,000	281,400	教育部補助教育部獎勵各級學校聘任專任運動教練經費。
		舉重槓鈴	支	2	48,250	96,500	96,500	教育部補助教育部獎勵各級學校聘任專任運動教練經費。
		美製雙輪式發球機	臺	1	70,000	70,000	70,000	教育部補助教育部獎勵各級學校聘任專任運動教練經費。
		美製單輪式發球機	臺	1	55,000	55,000	55,000	教育部補助教育部獎勵各級學校聘任專任運動教練經費。

臺北市地方教育發展基金－臺北市立陽明高級中學

40501065-17

基金來源、用途及餘絀預計表

中華民國102年度

單位：新臺幣元

前年度決算數	科 目		本年度預算數	上年度預算數	比較增減（－）
	編 號	名 稱			
511,276,101	4	基金來源	330,523,821	298,569,738	31,954,083
868,400	43	勞務收入	660,700	660,700	
868,400	431	服務收入	660,700	660,700	
58,325	45	財產收入	61,167	45,622	15,545
9,660	451	財產處分收入	21,062	21,062	
7,259	454	利息收入			
41,406	45Y	其他財產收入	40,105	24,560	15,545
483,643,131	46	政府撥入收入	305,956,594	274,018,056	31,938,538
480,430,011	462	市庫撥款收入	305,956,594	274,018,056	31,938,538
3,213,120	46Y	政府其他撥入收入			
23,347,538	4S	教學收入	23,845,360	23,845,360	
23,347,538	4S1	學雜費收入	23,845,360	23,845,360	
3,358,707	4Y	其他收入			
3,358,707	4YY	雜項收入			
401,709,362	5	基金用途	333,951,955		24,293,993
235,045,566	52	高中及高職教育計畫	333,962,845	-10890	24,284,883
33,435,612	5L	一般行政管理計畫	247,619,418		9,066,216
			247,630,308		9,077,106
			34,387,399		-836,577



臺北市地方教育發展基金－臺北市立陽明高級中學

基金來源、用途及餘絀預計表

中華民國102年度

單位：新臺幣元

前年度決算數	科 目		本年度預算數	上年度預算數	比較增減(－)
	編 號	名 稱			
133,228,184	5M	建築及設備計畫	51,945,138	35,900,784	16,044,354
109,566,739	6	本期賸餘(短絀-)	<del>34,281,34</del> -3,439,024	-11,108,224	<del>26,80,90</del> 7,669,200
70,088,101	71	期初基金餘額	168,546,616	62,001,134	106,545,482
179,654,840	73	期末基金餘額	<del>168,118,482</del> 165,107,592	50,892,910	<del>114,225,572</del> 114,214,682

臺北市地方教育發展基金－臺北市立陽明高級中學

40501065-19

現金流量預計表

中華民國102年度

單位：新臺幣元

項 目		本年度預算數	說 明
編 號	名 稱		
81	業務活動之現金流量	-3428134	
811	本期賸餘(短絀-)	-3,439,024	
813	業務活動之淨現金流入(流出-)	-3428134	
82	其他活動之現金流量		
82Z	其他活動之淨現金流入(流出-)	-302134	
83	現金及約當現金之淨增(淨減-)	-3,439,024	
84	期初現金及約當現金	211,191,562	
85	期末現金及約當現金	207,752,538	

註：本表係採現金及約當現金基礎，包括現金及自投資日起3個月內到期或清償之債權證券。

40501065-20

本 頁 空 白

附 屬 表



臺北市地方教育發展基金－臺北市立陽明高級中學

40501065-21

基金來源－服務收入明細表

中華民國102年度

單位：新臺幣元

前年度決算數	上年度預算數	科 目		本 年 度 預 算 數				說 明
		編 號	名 稱	單 位	數 量	單 價	金 額	
868,400	660,700		合計				660,700	
868,400	660,700	431	服務收入				660,700	較上年度預算數660,700元，無增減。
				人	128	500	64,000	教師甄試報名費收入(收支對列)。
				人、學期	1,489x2	150	446,700	高中游泳池收入(收支對列)。
				人	100	700	70,000	暑期泳訓班學生票收費(收支對列)。
				人	100	800	80,000	暑期泳訓班普通票收費(收支對列)。

## 臺北市地方教育發展基金－臺北市立陽明高級中學

## 基金來源－財產處分收入明細表

中華民國102年度

單位：新臺幣元

前年度決算數	上年度預算數	科 目		本 年 度 預 算 數				說 明
		編 號	名 稱	單 位	數 量	單 價	金 額	
9,660	21,062		合計				21,062	較上年度預算數21,062元，無增減。 報廢財產殘值收入。
9,660	21,062	451	財產處分收入				21,062	
				年	1	21,062	21,062	

臺北市地方教育發展基金－臺北市立陽明高級中學

40501065-23

基金來源－其他財產收入明細表

中華民國102年度

單位：新臺幣元

前年度決算數	上年度預算數	科 目		本 年 度 預 算 數				說 明
		編 號	名 稱	單 位	數 量	單 價	金 額	
41,406	24,560		合計				40,105	
41,406	24,560	45Y	其他財產收入	年	1	40,105	40,105	較上年度預算數24,560元，增加15,545元。 員工消費合作社及托兒所場地使用費。



## 臺北市地方教育發展基金－臺北市立陽明高級中學

## 基金來源－市庫撥款收入明細表

中華民國102年度

單位：新臺幣元

前年度決算數	上年度預算數	科 目		本 年 度 預 算 數				說 明
		編 號	名 稱	單位	數量	單價	金 額	
480,430,011	274,018,056		合計				305,956,594	較上年度預算數274,018,056元，增加31,938,538元。 市府補助款。
480,430,011	274,018,056	462	市庫撥款收入				305,956,594	
				年	1	305,956,594	305,956,594	

臺北市地方教育發展基金－臺北市立陽明高級中學

40501065-25

基金來源－學雜費收入明細表

中華民國102年度

單位：新臺幣元

前年度決算數	上年度預算數	科 目		本 年 度 預 算 數				說 明
		編 號	名 稱	單 位	數 量	單 價	金 額	
23,347,538	23,845,360		合計				23,845,360	
23,347,538	23,845,360	4S1	學雜費收入				23,845,360	較上年度預算數23,845,360元，無增減。
				人、學期	500x2	1,820	1,820,000	高中雜費收入計算如下： 高一： 1,820元x500人x2學期=1,820,000元(收支對列)。
				人、學期	404x2	2,060	1,664,480	高中雜費收入計算如下： 高二、高三(自然組)： 2,060元x404人x2學期=1,664,480元(收支對列)。
				人、學期	1,450x2	6,240	18,096,000	高中學費學分費計算如下： 6,240元x1,450人x2學期 =18,096,000元。
				人、學期	546x2	1,740	1,900,080	高中雜費收入計算如下： 高二、高三(社會組)： 1,740元x546人x2學期=1,900,080元(收支對列)。
				人、學期	480x2	380	364,800	高中學生選修電腦設備維護及管理費費： 380元 x480人x2學期=364,800元(收支對列)。

## 臺北市地方教育發展基金－臺北市立陽明高級中學

## 基金用途－高中及高職教育計畫明細表

中華民國102年度

單位：新臺幣元

前年度決算數	上年度預算數	科 目		本年度預算數				說 明
		編 號	名 稱	單位	數量	單價	金額	
235,045,566	238,553,202		合 計				247,619,418 247,630,308	
224,422,454	226,985,710	1	用人費用				233,651,653	
111,281,969	112,644,000	11	正式員額薪資				113,484,000	較上年度預算數112,644,000元，增加840,000元。
111,281,969	112,644,000	113	職員薪金	年	1	111,132,000	111,132,000	教職員146人薪金(詳用人費用彙計表)。
				年	1	2,352,000	2,352,000	教職員4人薪金(詳用人費用彙計表)。
8,087,160	6,312,800	12	聘僱及兼職人員薪資				6,712,800	較上年度預算數6,312,800元，增加400,000元。
8,087,160	6,312,800	124	兼職人員酬金	節	1,100	360	✓396,000	國中部教師39人，39/9=5人。總節數5人*220節=1,100節。1.公假2人*25節*11月=550節。2.事假、病假、喪假、婚假、產假計550節。
				節	2,178	400	871,200	高中部專任教師92人，92/9=11人。總節數11人*18節*11月=2,178節。1.公假4人*18節*11月=792節。2.事假、病假、喪假、

臺北市地方教育發展基金－臺北市立陽明高級中學

40501065-27

基金用途－高中及高職教育計畫明細表

中華民國102年度

單位：新臺幣元

前年度決算數	上年度預算數	科 目		本年度預算數				說 明
		編 號	名 稱	單 位	數 量	單 價	金 額	
				節、週、月	283x4x11	400	4,980,800	婚假、產假計1,386節。
				節	162	400	64,800	兼課鐘點費：1.依課程標準規定每週課程總時數1,417節。2.現有教師依規定標準每週課程總時數1,134節。3.每週兼課總時數283節。
				節	1,000	400	400,000	體育班課程綱要競技運動綜合訓練鐘點費。
913,238	2,180,927	13	超時工作報酬				2,176,282	資源班減少教師1人改編列鐘點費。
								較上年度預算數2,180,927元，減少4,645元。
741,231	2,095,967	131	加班費	年	1	1,927,459	1,927,459	不休假出勤加班費。
				人、小時	20x30	185	111,000	教職員各項業務加班費(高中部收支對列)。
				人、小時	4x13	185	9,620	教職員各項業務加班費(國中部班級業務費)。
				年	1	32,533	32,533	不休假出勤加班費。
				人、小時	6x3	185	3,330	高中冬夏令營工作人員加班費。
				人、小時	5x4	185	3,700	新加坡青年學生文化親善訪問團

## 臺北市地方教育發展基金－臺北市立陽明高級中學

## 基金用途－高中及高職教育計畫明細表

中華民國102年度

單位：新臺幣元

前年度決算數	上年度預算數	科 目		本年度預算數				說 明
		編 號	名 稱	單 位	數 量	單 價	金 額	
172,007	84,960	133	誤餐費	人次	21	80	88,640	接待工作人員加班費。
				人次	687	80	54,960	教職員工因公外出洽辦公務 或 辦理活動等外勤逾時誤餐費(國 中部班級業務費)。
				人次	50	80	4,000	資源及身心障礙資源班工作人員 誤餐費。
				人次	110	80	8,800	高中社團活動工作人員誤餐費。
				人次	100	80	8,000	教師甄試工作人員誤餐費(收支 對列)。
				人次	60	80	4,800	生命教育活動、研習、相關會議 人員誤餐費。
				人次	80	80	6,400	新加坡青年學生文化親善訪問團 接待人員誤餐費。
25,470,068	28,721,500	15	獎金				29,008,500	較上年度預算數28,721,500元， 增加287,000元。
11,715,323	14,641,000	151	考績獎金	年	1	14,566,000	14,823,000	依考績法規定核發之獎金。

臺北市地方教育發展基金－臺北市立陽明高級中學

40501065-29

基金用途－高中及高職教育計畫明細表

中華民國102年度

單位：新臺幣元

前年度決算數	上年度預算數	科 目		本年度預算數				說 明
		編 號	名 稱	單 位	數 量	單 價	金 額	
13,754,745	14,080,500	152	年終獎金	年	1	257,000	257,000	依考績法規定核發之獎金。
							14,185,500	
63,957,501	62,288,231	16	退休及卹償金	年	1	13,891,500	13,891,500	依規定於年節加發之獎金。
				年	1	294,000	294,000	依規定於年節加發之獎金。
63,957,501	62,288,231	161	職員退休及離職金				66,880,989	較上年度預算數62,288,231元，增加4,592,758元。
				年	1	9,423,648	9,423,648	提撥退撫基金。
				年	1	183,456	183,456	提撥退撫基金。
				年	1	57,273,885	57,273,885	教職員工退休金。領月退休金：114人*37,215元*13.5月=57,273,885元。
14,712,518	14,838,252	18	福利費				15,389,082	較上年度預算數14,838,252元，增加550,830元。
8,981,907	9,321,396	181	分擔員工保險費				9,831,996	
				年	1	9,633,600	9,633,600	分擔公保、勞保、健保費。
				年	1	198,396	198,396	分擔公保、勞保、健保費。
371,082	283,500	183	傷病醫藥費				283,500	
				人	14	16,000	224,000	教職員工健康檢查補助費。
				人	17	3,500	59,500	教職員工健康檢查補助費。

## 臺北市地方教育發展基金－臺北市立陽明高級中學

## 基金用途－高中及高職教育計畫明細表

中華民國102年度

單位：新臺幣元

前年度決算數	上年度預算數	科 目		本年度預算數				說 明
		編 號	名 稱	單 位	數 量	單 價	金 額	
1,720,076	1,653,876	187	員工通勤交通費	人、月、段	6x12x2	630	90,720	教師兼行政上下班交通費。
				人、月、段	19x10x3	630	359,100	教師上下班交通費。
				人、月、段	51x10x1	630	321,300	教師上下班交通費。
				人、月、段	6x12x2	504	72,576	軍訓教官上下班交通費。
				人、月、段	50x10x2	630	630,000	教師上下班交通費。
				人、月、段	11x12x1	630	83,160	教師兼行政上下班交通費。
				人、月、段	3x12x3	630	68,040	教師兼行政上下班交通費。
				人、月、段	3x10x3	630	56,700	特殊教育教師上下班交通費。
				人、月、段	1x10x1	630	6,300	特殊教育教師上下班交通費。
3,639,453	3,579,480	18Y	其他福利費	年	1	400,000	400,000	休假旅遊補助費。
				年	1	16,000	16,000	休假旅遊補助費。
				年	1	470,000	470,000	退休人員子女教育補助費。
				人、年	84x1	6,000	504,000	退休人員三節慰問金。
				年	1	1,590,000	1,590,000	子女教育補助費。
				年	1	354,250	354,250	喪葬補助(35,425元*5月*2人)。
				年	1	129,720	129,720	生育補助(32,430元*2月*2人)。
				年	1	121,720	121,720	結婚補助(30,430元*2月*2人)。
7,273,173	7,638,030	2	服務費用				8,430,149	

臺北市地方教育發展基金－臺北市立陽明高級中學

40501065-31

基金用途－高中及高職教育計畫明細表

中華民國102年度

單位：新臺幣元

前年度決算數	上年度預算數	科 目		本年度預算數				說 明
		編 號	名 稱	單 位	數 量	單 價	金 額	
2,895,544	2,546,028	21	水電費				3,695,345	較上年度預算數2,546,028元，增加1,149,317元。
1,692,086	1,373,897	212	工作場所電費				2,313,661	
				班、月	18x12	3,690	797,040	國中部電費。
				月	12	58,650	703,800	高中部電費。
				年	1	60,927	60,927	補充教學電費(國中部班級業務費)。
				年	1	392,894	392,894	補充教學電費(高中部收支對列)。
				學期	2	37,000	74,000	游泳池電費(國中)。
				期	1	35,000	35,000	暑期游泳訓練班電費補助費(室內)(收支對列)。
				學期	2	125,000	250,000	高中游泳池電費(收支對列)。
536,149	542,131	214	工作場所水費				751,684	
				年	1	11,164	11,164	補充教學水費(國中部班級業務費)。
				年	1	152,055	152,055	補充教學水費(高中部收支對列)。
				年	1	289,739	289,739	高中部水費。
				年	1	133,726	133,726	國中部水費。



## 臺北市地方教育發展基金－臺北市立陽明高級中學

## 基金用途－高中及高職教育計畫明細表

中華民國102年度

單位：新臺幣元

前年度決算數	上年度預算數	科 目		本年度預算數				說 明
		編 號	名 稱	單 位	數 量	單 價	金 額	
667,309	630,000	217	氣體費	學期	2	15,000	30,000	游泳池水費(國中)。
				期	1	20,000	20,000	暑期游泳訓練班水費補助費(室內)(收支對列)。
309,124	280,714	22	郵電費	學期	2	57,500	115,000	高中游泳池水費(收支對列)。
				年	1	630,000	630,000	溫水游泳池燃料費。
104,522	58,134	221	郵費				270,314	較上年度預算數280,714元，減少10,400元。
204,602	222,580	222	電話費	學期	2	1,500	3,000	寄發學生調查表、成績單、及其他郵件等郵資(國中部班級業務費)。
				學期	2	22,367	44,734	寄發學生調查表、成績單、及其他郵件等郵資(高中部收支對列)。
693,245	738,710	23	旅運費	年	1	5,721	5,721	電話費(國中部班級業務費)。
				年	1	216,859	216,859	電話費(高中部收支對列)。
461,577	599,850	231	國內旅費				744,910	較上年度預算數738,710元，增加6,200元。
							606,050	

臺北市地方教育發展基金－臺北市立陽明高級中學

40501065-33

基金用途－高中及高職教育計畫明細表

中華民國102年度

單位：新臺幣元

前年度決算數	上年度預算數	科 目		本年度預算數				說 明
		編 號	名 稱	單位	數量	單價	金額	
				人、天	9x3	1,550	41,850	國中畢業班及一般校外教學隨隊人員差旅費。
				人、天、學期	16x2x2	1,550	99,200	各項活動比賽其他公務出差旅費(高中部收支對列)。
				人、天	13x4	1,550	80,600	高中畢業班及一般校外教學隨隊人員差旅費(高中部收支對列)。
				人、天、學期	2x2x2	1,550	12,400	各項活動比賽其他公務出差旅費(國中部)。
				人、天、次	20x4x3	1,550	372,000	體育班教學活動公務出差旅費(國高中)。
12,040	29,280	236	貨物運費				29,280	
				學期	2	14,640	29,280	參加校外活動露營展覽慶典等運費(高中部收支對列)。
219,628	109,580	23Y	其他旅運費				109,580	
				人次	53	30	1,590	教職員工因公外出洽辦公務或辦理活動等公車票費(國中部班級業務費)。
				人次	1,073	30	32,190	教職員工因公外出洽辦公務或辦理活動等公車票費(高中部收支對列)。
				人次	2,200	30	66,000	體育班教學活動外出比賽交通費

## 臺北市地方教育發展基金－臺北市立陽明高級中學

## 基金用途－高中及高職教育計畫明細表

中華民國102年度

單位：新臺幣元

前年度決算數	上年度預算數	科 目		本年度預算數				說 明
		編 號	名 稱	單 位	數 量	單 價	金 額	
458,793	306,602	24	印刷裝訂與廣告費	年	1	9,800	9,800	(國高中)。
458,793	306,602	241	印刷及裝訂費	年	1	24,200	24,200	高中社團活動運費等。
				年	1	9,100	9,100	較上年度預算數306,602元，增加2,300元。
				學期	2	1,693	3,386	高中學生輔導資料印製費等。
				臺、月、張	8x12x1,588	0.7	106,714	國中學生輔導資料印製費等。
				學期	2	70,851	141,702	印製教學報表、表冊及歷屆畢業生學籍(含成績)資料處理費其他印刷等(國中部班級業務費)。
				年	1	1,000	1,000	影印機使用費(高中部收支對列)。
				年	1	20,800	20,800	印製教學報表、表冊及歷屆畢業生學籍(含成績)資料處理費其他印刷等(高中部收支對列)。
				年	1	2,000	2,000	高中冬夏令營手冊。
				年	1	2,000	2,000	生命教育活動作品集、手冊印製費。
1,482,647	2,068,910	25	修理保養及保固費	年	1	2,000	2,000	新加坡青年學生文化親善訪問團接待用資料印製費。
							2,066,444	較上年度預算數2,068,910元，減

臺北市地方教育發展基金－臺北市立陽明高級中學

40501065-35

基金用途－高中及高職教育計畫明細表

中華民國102年度

單位：新臺幣元

前年度決算數	上年度預算數	科 目		本年度預算數				說 明
		編 號	名 稱	單 位	數 量	單 價	金 額	
679,917	1,420,954	252	一般房屋修護費	學期	2	472,477	1,420,954	少2,466元。
				學期	2	168,000	✓ 944,954	校舍修理水電教具等(高中部收支對列)。
				學期	2	70,000	✓ 336,000	校舍修理水電教具等。
222,486	310,166	255	機械及設備修護費	學期	2	140,000	✓ 140,000	特殊教育校舍、水電、教具等修理。
				年	1	62,200	307,700	電腦設備硬體維護費(電腦專案計畫)。
				學期	2	20,000	40,000	游泳池設備維護費(國中)。
				期	1	12,000	12,000	暑期游泳訓練班器材維護費(收支對列)。
				學期	2	40,850	81,700	高中游泳池設備維護費(收支對列)。
580,244	337,790	257	什項設備修護費	年	1	111,800	111,800	高中電腦設備維護修繕。
				學期	2	126,895	✓ 253,790	黑板課桌椅教育器材體育器材童子軍器材工藝器材及其他各項器材等養護(高中部收支對列)。
				學期	2	42,000	84,000	黑板課桌椅教育器材體育器材童

## 臺北市地方教育發展基金－臺北市立陽明高級中學

## 基金用途－高中及高職教育計畫明細表

中華民國102年度

單位：新臺幣元

前年度決算數	上年度預算數	科 目		本年度預算數				說 明
		編 號	名 稱	單 位	數 量	單 價	金 額	
	8,000	26	保險費				8,000	子軍器材工藝器材及其他各項器材等養護。
	8,000	26Y	其他保險費				8,000	較上年度預算數8,000元，無增減。
				人	200	40	8,000	暑期游泳訓練班保險費(收支對列)。
512,970	661,730	27	一般服務費				686,234	較上年度預算數661,730元，增加24,504元。
							675,304	
315,000	435,460	27D	計時與計件人員酬金				457,544	
				人、月	1x10	28,840	288,400	救生員薪金。
				人、月	1x10	3,694	36,940	救生員雇主負擔之每月勞保費1,744元，健保費1,950元。
				人、月	1x10	1,818	18,180	提撥救生員退休金。
				人、年	1x1	36,050	36,050	救生員年終獎金。
				人、月	1x2	1,818	3,636	暑期游泳訓練班救生員退休金。
				小時	20	103	2,060	暑期游泳訓練班工讀生薪津(收支對列)。
				人、年	1x1	7,210	7,210	暑期游泳訓練班救生員年終獎金。
				人、月	1x2	28,840	57,680	暑期游泳訓練班救生員薪津。

臺北市地方教育發展基金－臺北市立陽明高級中學

40501065-37

基金用途－高中及高職教育計畫明細表

中華民國102年度

單位：新臺幣元

前年度決算數	上年度預算數	科 目		本年度預算數				說 明		
		編 號	名 稱	單位	數量	單價	金額			
197,970	226,270	27F	體育活動費	人、月	1x2	3,694	7,388	暑期游泳訓練班救生員雇主負擔之每月勞保費1,385元健保費1,512元。		
								21,800		
									228,690	
									47,190	
920,850	1,027,336	28	專業服務費	人、年	39x1	1,210	47,190	退休人員文康活動經費，以退休人員117人計，每3人編列1,210元，尾數不滿3人者，以3人計編列給1人。		
				人、年	146x1	1,210	176,660	文康活動費，本校編列教師146人，每人編列1,210元。		
				人、年	4x1	1,210	4,840	文康活動費，本校編列特殊教育教師4人，每人編列1,210元。		
800,200	430,000	285	講課鐘點、稿費、出席審查及查詢費				650,000	較上年度預算數1,027,336元，減少377,336元。		
				人、節、月	1x4x9	1,600	57,600	高中外聘社團指導鐘點費。		
				人、節、月	1x4x9	1,600	57,600	國中外聘社團指導鐘點費。		
				節	18	1,600	28,800	陽明講座外聘講師鐘點費(高中部收支對列)。		
				節	37	800	29,600	高中學生輔導內聘講師鐘點費。		

## 臺北市地方教育發展基金－臺北市立陽明高級中學

## 基金用途－高中及高職教育計畫明細表

中華民國102年度

單位：新臺幣元

前年度決算數	上年度預算數	科 目		本年度預算數				說 明
		編 號	名 稱	單位	數量	單價	金額	
				節	19	1,600	30,400	高中學生輔導外聘講師鐘點費。
				節	16	800	12,800	國中學生輔導內聘講師鐘點費。
				節	6	1,600	9,600	國中學生輔導外聘講師鐘點費。
				節	140	800	112,000	體育班教學活動內聘講座鐘點費(國高中)。
				節	7	1,600	11,200	性別平等教育宣導活動外聘專家學者鐘點費。
				節	15	1,600	24,000	教師專業成長暨行動研究外聘講座鐘點費。
				節	15	800	12,000	教師專業成長暨行動研究內聘相關專業人員鐘點費。
				節	11	800	8,800	高中冬夏令營內聘講師鐘點費。
				節	2	1,600	3,200	高中法治教育巡迴講座鐘點費。
				節	8	1,600	12,800	國中法治教育巡迴講座鐘點費。
				節	140	500	70,000	暑期游泳訓練班教練鐘點費(收支對列)。
				節	3	1,600	4,800	技職教育、免試及十二年國教校園宣導外聘講師鐘點費(新增)。
				節	6	1,600	9,600	生命教育活動外聘講師鐘點費。
				節	6	1,600	9,600	新加坡青年學生文化親善訪問團外聘講師鐘點費。

臺北市地方教育發展基金－臺北市立陽明高級中學

40501065-39

基金用途－高中及高職教育計畫明細表

中華民國102年度

單位：新臺幣元

前年度決算數	上年度預算數	科 目		本年度預算數				說 明
		編 號	名 稱	單 位	數 量	單 價	金 額	
	469,336	287	委託檢驗(定)試驗認證費	節	22	800	17,600	新加坡青年學生文化親善訪問團內聘講師鐘點費。
120,650	56,000	289	試務甄選費	年	1	56,000	56,000	教師甄選試務費用(收支對列)。
	72,000	28A	電子計算機軟體服務費	套	2	36,000	72,000	電腦套裝軟體(電腦專案計畫)。
2,675,602	3,533,947	3	材料及用品費				3,422,326	
965,700	1,101,590	31	使用材料費				818,210	較上年度預算數1,101,590元，減少283,380元。
965,700	1,101,590	315	設備零件	學期	2	168,505	337,010	教學所需非消耗品及教具(高中部收支對列)。
				年	1	165,000	165,000	體育班教學體育器材(國高中)。
				批	1	7,000	7,000	新購屏風-特教組(由班級設備移列)(新增)。
				組	1	4,000	4,000	汰舊換新手動螢幕-特教組(由班級設備移列)(新增)。
				組	1	4,000	4,000	汰舊換新手動銀幕-教官室(由班



## 臺北市地方教育發展基金－臺北市立陽明高級中學

## 基金用途－高中及高職教育計畫明細表

中華民國102年度

單位：新臺幣元

前年度決算數	上年度預算數	科 目		本年度預算數				說 明
		編 號	名 稱	單 位	數 量	單 價	金 額	
				張	48	1,000	48,000	級設備移列)(新增)。
				張	4	2,100	8,400	汰舊換新塑鋼折疊椅-教官室(由班級設備移列)(新增)。
				組	10	1,260	12,600	新購會議桌-特教組(由班級設備移列)(新增)。
				組	10	1,260	12,600	新購會議椅-特教組(由班級設備移列)(新增)。
				臺	8	8,500	68,000	新購GPS衛星定位儀-教務處(由班級設備移列)(新增)。
				組	3	5,000	15,000	汰舊換新音箱-學務處(由班級設備移列)(新增)。
				年	1	12,200	12,200	高中社團活動器材。
				年	1	104,400	104,400	高中電腦耗材及零附件。
				年	1	32,600	32,600	生命教育活動網站儲存維護相關零件等。
1,709,902	2,432,357	32	用品消耗				2,604,116	較上年度預算數2,432,357元，增加171,759元。
219,068	350,510	321	辦公(事務)用品				305,196	
				學期	2	108,797	217,594	教學用文具紙張、簿冊等(高中部收支對列)。
				學期	2	3,456	6,912	教學用文具紙張、簿冊等(國中

臺北市地方教育發展基金－臺北市立陽明高級中學

40501065-41

基金用途－高中及高職教育計畫明細表

中華民國102年度

單位：新臺幣元

前年度決算數	上年度預算數	科 目		本年度預算數				說 明
		編 號	名 稱	單 位	數 量	單 價	金 額	
291,141	120,000	322	報章什誌	班、年	2x1	13,820	27,640	部班級業務費)。
				資源班及身心障礙資源班教學輔導教學材料費。				
				班、年	2x1	700	1,400	資源班及身心障礙資源班教學輔導文具紙張等。
				班、月	2x12	600	14,400	資源班及身心障礙資源班教學輔導材料編輯費。
				年	1	13,000	13,000	高中社團活動文具紙張等。
				年	1	8,000	8,000	教師專業成長暨行動研究文具紙張等。
				批	1	1,650	1,650	高中冬夏令營文具紙張等。
				年	1	9,600	9,600	生命教育活動文具用品等。
				年	1	5,000	5,000	新加坡青年學生文化親善訪問團接待用文具紙張等。
							131,300	
				年	1	7,800	7,800	高中學生輔導刊物等。
				年	1	3,500	3,500	國中學生輔導刊物等。
年	1	116,000	116,000	訂閱書報雜誌(高中部收支對列)。				
年	1	4,000	4,000	訂閱書報雜誌(國中部班級業務費)。				

## 臺北市地方教育發展基金－臺北市立陽明高級中學

## 基金用途－高中及高職教育計畫明細表

中華民國102年度

單位：新臺幣元

前年度決算數	上年度預算數	科 目		本年度預算數				說 明
		編 號	名 稱	單位	數量	單價	金額	
1,199,693	1,961,847	32Y	其他	年	1	207,300	207,300	教學材料、實驗材料、體育材料、衛生器材、音樂用零星器材配件、工藝、家事材料、童子軍用材料及其他(國中部班級材料費)。
				年	1	901,939	901,939	教學材料、實驗材料、體育材料、衛生器材、音樂用零星器材配件、工藝、家事材料、童子軍用材料及其他(高中部收支對列)。
				班、年	60x1	3,150	189,000	專用垃圾袋(高中部收支對列)。
				年	1	98,601	98,601	健康中心藥品及衛生器材等(高中部收支對列)。
				年	1	15,000	15,000	國中學生輔導適性評量測驗費用。
				年	1	25,000	25,000	高中學生輔導適性評量測驗費用。
				年	1	62,000	62,000	高中部運動會獎牌雜支等(新增)。
			年	1	44,000	44,000	國中部運動會獎牌雜支等(新	

臺北市地方教育發展基金－臺北市立陽明高級中學

40501065-43

基金用途－高中及高職教育計畫明細表

中華民國102年度

單位：新臺幣元

前年度決算數	上年度預算數	科 目		本年度預算數				說 明
		編 號	名 稱	單 位	數 量	單 價	金 額	
				年	1	5,000	5,000	增)。
				年	1	155,500	155,500	國中健康中心藥品(新增)。
				人、次	103x5	200	103,000	電腦耗材(電腦專案計畫)。
				班、年	18x1	6,300	113,400	體育班教學活動學生參賽報名費(國高中)。
				年	1	26,200	26,200	國中一般教學電腦耗材及零附件(電腦專案計畫)。
				年	1	3,800	3,800	高中社團活動茶水、獎品費等。
				式	1	3,800	3,800	性別平等教育宣導活動教材、講義、DVD影片、活動材料、學生獎品、茶水、場地佈置等。
				年	1	6,000	6,000	教師專業成長暨行動研究茶水等雜支。
				年	1	17,720	17,720	高中冬夏令營茶水、獎品費等。
				年	1	7,500	7,500	高中冬夏令營膳食費。
				年	1	3,800	3,800	高中法治教育茶水、獎品費等。
				年	1	2,700	2,700	國中法治教育茶水、獎品費等。
				年	1	2,940	2,940	暑期游泳訓練班教學環境佈置費(收支對列)。
				年	1	148,600	148,600	高中電腦教學材料。

## 臺北市地方教育發展基金－臺北市立陽明高級中學

## 基金用途－高中及高職教育計畫明細表

中華民國102年度

單位：新臺幣元

前年度決算數	上年度預算數	科 目		本年度預算數				說 明
		編 號	名 稱	單 位	數 量	單 價	金 額	
				年	1	14,600	14,600	生命教育活動DVD影片、場地佈置、電池、茶水等。
				年	1	14,020	14,020	新加坡青年學生文化親善訪問團接待用茶水門票獎品等。
	31,000	4	租金、償債與利息				41,000	
	31,000	44	交通及運輸設備租金				41,000	較上年度預算數31,000元，增加10,000元。
	31,000	442	車租				41,000	
				年	1	27,000	27,000	參加校外活動車租(高中部收支對列)。
				年	1	14,000	14,000	新加坡青年學生文化親善訪問團學生校外教學租車費。
493,231	124,365	7	會費、捐助、補助、分攤、照護、救濟與交流活動費				1,291,000	
493,231	124,365	72	捐助、補助與獎助				114,000	較上年度預算數124,365元，減少10,365元。
270,152	114,000	726	獎助學員生給與				114,000	
				班、學期	18x2	1,000	36,000	優秀學生獎學金(國中)。
				班、學期	39x2	1,000	78,000	優秀學生獎學金(高中)。
223,079	10,365	72Y	其他					

臺北市地方教育發展基金－臺北市立陽明高級中學

40501065-45

基金用途－高中及高職教育計畫明細表

中華民國102年度

單位：新臺幣元

前年度決算數	上年度預算數	科 目		本年度預算數				說 明
		編 號	名 稱	單 位	數 量	單 價	金 額	
		74	補貼(償)、獎勵、慰問、 照護與救濟				1,177,000	新增項目
		74Y	其他	人、日	107x200	55	1,177,000	清寒學生餐費補助。
181,106	240,150	9	其他				794,180	
181,106	240,150	91	其他支出				794,180	較上年度預算數240,150元，增加554,030元。
181,106	240,150	91Y	其他	人、週、次	2x40x10	60	48,000	執行學生路隊安全導護費(國中18班以下按2人計列)。
				人	187	2,000	374,000	教師節禮品代金。
				人、學期	540x2	50	54,000	國中班級自治費。
				班	15	10,000	150,000	活化教學費用(新增)。
				人、次	10x3	250	7,500	身心障礙資源班身障生追蹤輔導費。
				人、次	2x3	250	1,500	資源班身障生追蹤輔導費。
				次	1,700	80	136,000	體育班教學活動外出比賽誤餐費(國高中)。
				次	12	500	6,000	國中法治教育車馬費補助。
				次	3	500	1,500	高中法治教育車馬費補助。

臺北市地方教育發展基金－臺北市立陽明高級中學

基金用途－高中及高職教育計畫明細表

中華民國102年度

單位：新臺幣元

前年度決算數	上年度預算數	科 目		本年度預算數				說 明
		編 號	名 稱	單位	數量	單價	金額	
				批	1	4,000	4,000	生命教育活動資料建檔費。
				批	1	4,000	4,000	生命教育活動資料更新費用等。
				次	96	80	7,680	新加坡青年學生文化親善訪問團 接待學生餐費。

臺北市地方教育發展基金－臺北市立陽明高級中學

40501065-47

基金用途－一般行政管理計畫明細表

中華民國102年度

單位：新臺幣元

前年度決算數	上年度預算數	科 目		本年度預算數				說 明
		編 號	名 稱	單 位	數 量	單 價	金 額	
33,435,612	35,223,976		合 計				34,387,399	
32,214,612	34,015,878	1	用人費用				33,044,954	
20,115,874	22,320,000	11	正式員額薪資				21,600,000	較上年度預算數22,320,000元，減少720,000元。
15,936,393	17,952,000	113	職員薪金	年	1	17,952,000	17,952,000	教職員27人薪金(詳用人費用彙計表)。
4,179,481	4,368,000	114	工員工資	年	1	3,648,000	3,648,000	工員10人薪金(詳用人費用彙計表)。
852,243	1,001,706	13	超時工作報酬				969,706	較上年度預算數1,001,706元，減少32,000元。
852,243	1,001,706	131	加班費	年	1	848,901	848,901	不休假出勤加班費。
				人、小時	14x27	185	69,930	行政人員加班費(統籌業務費額度內)。
				人、小時	5x55	185	50,875	校園安全校內同仁例假日人力支援加班費。
4,772,327	5,916,000	15	獎金				5,706,000	較上年度預算數5,916,000元，減少210,000元。
2,296,721	3,126,000	151	考績獎金				3,006,000	



## 臺北市地方教育發展基金－臺北市立陽明高級中學

## 基金用途－一般行政管理計畫明細表

中華民國102年度

單位：新臺幣元

前年度決算數	上年度預算數	科 目		本年度預算數				說 明
		編 號	名 稱	單 位	數 量	單 價	金 額	
			年終獎金	年	1	3,006,000	3,006,000	依考績法規定核發之獎金。
2,475,606	2,790,000	152					2,700,000	
			退休及卹償金	年	1	2,700,000	2,700,000	依規定於年節加發之獎金。
2,592,323	1,805,856	16					1,769,856	較上年度預算數1,805,856元，減少36,000元。
			職員退休及離職金				1,587,456	
1,000,948	1,587,456	161		年	1	1,587,456	1,587,456	提撥退撫基金。
			工員退休及離職金				182,400	
1,591,375	218,400	162		年	1	182,400	182,400	提撥勞工退休準備金。
			福利費				2,999,392	較上年度預算數2,972,316元，增加27,076元。
3,881,845	2,972,316	18					1,946,232	
			分擔員工保險費				1,946,232	分擔公保、勞保、健保費。
2,894,737	1,872,036	181		年	1	1,946,232	1,946,232	
			員工通勤交通費				461,160	
427,945	476,280	187		人、月、段	21x12x1	630	158,760	職員暨技工、工友上下班交通費。
				人、月、段	8x12x2	630	120,960	職員暨技工、工友上下班交通費。
				人、月、段	8x12x3	630	181,440	職員暨技工、工友上下班交通費。

臺北市地方教育發展基金－臺北市立陽明高級中學

40501065-49

基金用途－一般行政管理計畫明細表

中華民國102年度

單位：新臺幣元

前年度決算數	上年度預算數	科 目		本年度預算數				說 明	
		編 號	名 稱	單 位	數 量	單 價	金 額		
559,163	624,000	18Y	其他福利費	年	1	592,000	592,000	592,000	休假旅遊補助費。
723,924	732,523	2	服務費用				703,895	703,895	
26,208	26,208	21	水電費						較上年度預算數26,208元，減少26,208元。
26,208	26,208	212	工作場所電費						
84,133	87,190	27	一般服務費				84,770	84,770	較上年度預算數87,190元，減少2,420元。
42,000	40,000	279	外包費	年	1	40,000	40,000	40,000	減列超額工友1人改列外包費。
42,133	47,190	27F	體育活動費	人、年	37x1	1,210	44,770	44,770	文康活動費，本校編列職員27人，工員10人，合計37人，每人編列1,210元。
381,400	379,125	28	專業服務費				379,125	379,125	較上年度預算數379,125元，無增減。
381,400	379,125	28Y	其他	年	1	109,125	109,125	109,125	校園安全機械定點保全費用。
				人、月	1x12	22,500	270,000	270,000	校園安全機動巡邏費用。
232,183	240,000	29	公共關係費				240,000	240,000	較上年度預算數240,000元，無

## 臺北市地方教育發展基金－臺北市立陽明高級中學

## 基金用途－一般行政管理計畫明細表

中華民國102年度

單位：新臺幣元

前年度決算數	上年度預算數	科 目		本年度預算數				說 明
		編 號	名 稱	單位	數量	單價	金額	
232,183	240,000	291	公共關係費	月	12	20,000	240,000	增減。
495,766	462,750	3	材料及用品費				240,000	校長特別費。
22,000		31	使用材料費				638,550	
22,000		315	設備零件					
473,766	462,750	32	用品消耗				638,550	較上年度預算數462,750元，增加175,800元。
473,766	462,750	321	辦公(事務)用品	年	1	638,550	638,550	本校奉核定高中班39班，統籌業務費計算如下：1,290元*15班*12月=232,200元，810元*15班*12月=145,800元，640元*9班*12月=69,120元，合計447,120元，國中18班，統籌業務費計算如下：1,290元*15班*12月=232,200元，810元*3班*12月=29,160元，合計261,360元，統籌業務費全年共計708,480元，除提列行政人員加班費69,930元外，其餘如列數。

臺北市地方教育發展基金－臺北市立陽明高級中學

40501065-51

基金用途－一般行政管理計畫明細表

中華民國102年度

單位：新臺幣元

前年度決算數	上年度預算數	科 目		本年度預算數				說 明
		編 號	名 稱	單 位	數 量	單 價	金 額	
1,310	12,825	9	其他					較上年度預算數12,825元，減少12,825元。
1,310	12,825	91	其他支出					
1,310	12,825	91Y	其他					

## 臺北市地方教育發展基金－臺北市立陽明高級中學

## 基金用途－建築及設備計畫明細表

中華民國102年度

單位：新臺幣元

前年度決算數	上年度預算數	科 目		本年度預算數				說 明
		編 號	名 稱	單 位	數 量	單 價	金 額	
133,228,184	35,900,784		合計				51,945,138	
133,228,184	35,900,784	5	購建固定資產、無形資產及非理財目的之長期投資				51,945,138	
123,795,733	30,712,725	51	購置固定資產				48,898,782	
118,117,036	28,063,000		計畫型資本支出				46,851,582	
118,117,036	28,063,000		繼續性計畫				46,851,582	
118,117,036	28,063,000		(一) 學生活動中心新建工程				46,851,582	本工程為99-101年度連續性工程，因驗收請領使用執照及付款結案等未及於101年完成，修正為99-102年度，除以前年度預算數362,183,000元外，本年度續編第4年經費46,851,582元，餘184,946,866元以後年度不再編列，各年度資金需求詳如繼續性計畫分年資金需求表。
118,117,036	28,063,000	513	擴充改良房屋建築及設備				46,851,582	
				式	1	46,553,424	46,553,424	一、施工費
				式	1	298,158	298,158	二、工程管理費。

臺北市地方教育發展基金－臺北市立陽明高級中學

40501065-53

基金用途－建築及設備計畫明細表

中華民國102年度

單位：新臺幣元

前年度決算數	上年度預算數	科 目		本年度預算數				說 明
		編 號	名 稱	單位	數量	單價	金額	
5,678,697	2,649,725		非計畫型資本支出				2,047,200	新增。
680,318			校園整修工程					
680,318		512	興建土地改良物					
12,000			100(1)高中優質化輔助計畫					
12,000		515	購置交通及運輸設備					
99,690	128,000		班級設備					
99,690	128,000	515	購置交通及運輸設備					
203,358			大會議室裝修工程					
203,358		515	購置交通及運輸設備					
	16,000		特殊班設備					
	16,000	515	購置交通及運輸設備					
			班級設備				724,200	
		514	購置機械及設備				369,000	
				臺	1	25,000	25,000	新購AED自動體外心臟除顫器訓

## 臺北市地方教育發展基金－臺北市立陽明高級中學

## 基金用途－建築及設備計畫明細表

中華民國102年度

單位：新臺幣元

前年度決算數	上年度預算數	科 目		本年度預算數				說 明
		編 號	名 稱	單位	數量	單價	金額	
		516	購置什項設備	臺	8	11,500	92,000	練機-教務處(班級設備)。
				臺	2	23,000	46,000	汰舊換新滑車軌道-教務處(班級設備)。
				臺	1	40,000	40,000	汰舊換新解剖顯微鏡-教務處(班級設備)。
				臺	1	40,000	40,000	汰舊換新單槍投影機-圖書館(班級設備)。
				臺	1	40,000	40,000	汰舊換新單槍投影機-教官室(班級設備)。
				組	1	55,000	55,000	新購心肺復甦術訓練模型安妮-國中部(班級設備)。
				臺	1	35,000	35,000	汰舊換新烘箱-教務處(班級設備)。
				臺	1	36,000	36,000	汰舊換新單槍投影機-國中部(班級設備)。
				臺	1	20,000	20,000	汰舊換新冷氣機-教官室(班級設備)。
				臺	1	25,000	25,000	汰舊換新豎笛-學務處(班級設備)。
		臺	1	10,500	10,500	新購冰櫃-學務處(班級設備)。		
						355,200		

臺北市地方教育發展基金－臺北市立陽明高級中學

40501065-55

基金用途－建築及設備計畫明細表

中華民國102年度

單位：新臺幣元

前年度決算數	上年度預算數	科 目		本年度預算數				說 明
		編 號	名 稱	單位	數量	單價	金額	
				臺	3	25,000	75,000	汰舊換新蒸飯箱-總務處(班級設備)。
				年	1	151,200	151,200	新購圖書-圖書館(班級設備)。
				臺	3	24,500	73,500	汰舊換新飲水機(UR-193AS-1)-總務處(班級設備)。
4,683,331	2,505,725		<u>校園設備</u>				1,323,000	
3,250,634	1,968,725	514	購置機械及設備				1,323,000	
				年	1	311,000	311,000	汰舊換新電腦周邊設備及零組件(電腦專案計畫)。
				臺	44	23,000	1,012,000	汰舊換新個人電腦(電腦專案計畫)。
1,432,697	537,000	516	購置什項設備					
72,000		52	購置無形資產					
72,000			非計畫型資本支出					
72,000			購置無形資產					
72,000		521	購置電腦軟體					
9,360,451	5,188,059	58	遞延支出(臺北市地方教育發展基金及臺北市臺北都會區捷運				3,046,356	



## 臺北市地方教育發展基金－臺北市立陽明高級中學

## 基金用途－建築及設備計畫明細表

中華民國102年度

單位：新臺幣元

前年度決算數	上年度預算數	科 目		本年度預算數				說 明
		編 號	名 稱	單位	數量	單價	金額	
9,360,451	5,188,059	581	固定資產重置基金專 用)					新增。  一、施工費 H型柱(一度一底)防水漆粉刷。 泳池周邊地磚修繕。 看台止滑施作。 泳池EPOXY(含磨除、玻璃纖維 、三層塗漆及畫線)。 淋浴間及廁所隔間整修。 排水系統明溝施作。 鍋爐系統修繕。 過濾系統修繕。 鷹架及墜落防止設施。 屋頂鋼構(一度一底)防水漆粉刷 。 負壓排風扇修繕(含配線安裝)。
			非計畫型資本支出				3,046,356	
			游泳池整修工 程				3,046,356	
			遞延修繕房 屋建築支出				3,046,356	
				支	16	16,500	264,000	
				平方公尺	475	1,260	598,500	
				平方公尺	170	1,260	214,200	
				平方公尺	432	1,100	475,200	
				平方公尺	48	500	24,000	
				平方公尺	38	2,100	79,800	
				式	1	77,000	77,000	
				式	1	58,000	58,000	
				平方公尺	800	460	368,000	
	平方公尺	800	550	440,000				
	組	4	18,000	72,000				

臺北市地方教育發展基金－臺北市立陽明高級中學

40501065-57

基金用途－建築及設備計畫明細表

中華民國102年度

單位：新臺幣元

前年度決算數	上年度預算數	科 目		本年度預算數				說 明
		編 號	名 稱	單位	數量	單價	金額	
				組	6	25,000	150,000	26"排風器修繕(含配線安裝)。 二、委託技術服務費(總包價法)。 三、工程管理費(按施工費2%提列)。
				式	1	169,242	169,242	
				式	1	56,414	56,414	
9,360,451	5,188,059		校園整修工程					
9,360,451	5,188,059	581	遞延修繕房屋建築支出					

40501065-58

本 頁 空 白

參 考 表



臺北市地方教育發展基金－臺北市立陽明高級中學

40501065-59

預計平衡表

中華民國102年12月31日

單位：新臺幣元

100年(前年)12月31日		科 目		102年12月31日		101年(上年)12月31日				比較 增減(-)
決 算 數		編 號	名 稱	預 計 數		預 計 數	調 整 數(±)	調 整 後 預 計 數		
金 額	%			金 額	%			金 額	%	
7,480,575,740	100.00		資產合計	7,466,028,492	100.00	6,518,038,628	951,428,888	7,469,467,516	100.00	-3,439,024
7,480,575,740	100.00	1	資產	7,466,028,492	100.00	6,518,038,628	951,428,888	7,469,467,516	100.00	-3,439,024
223,199,652	2.98	11	流動資產	208,652,404	2.79	75,118,605	136,972,823	212,091,428	2.83	-3,439,024
222,299,786	2.97	111	現金	207,752,538	2.78	73,968,605	137,222,957	211,191,562	2.83	-3,439,024
222,299,786	2.97	1112	銀行存款	207,752,538	2.78	73,968,605	137,222,957	211,191,562	2.83	-3,439,024
899,866	0.01	115	預付款項	899,866	0.01	1,150,000	-250,134	899,866	0.00	
899,866	0.01	1154	預付費用	899,866	0.01	1,150,000	-250,134	899,866	0.00	
4,116,542	0.06	12	投資、長期應收款項、貸墊款及準備金	4,116,542	0.06	1,382,744	2,733,798	4,116,542	0.06	
4,116,542	0.06	124	準備金	4,116,542	0.06	1,382,744	2,733,798	4,116,542	0.06	
342,880	0.00	1241	退休及離職準備金	342,880	0.00	219,420	123,460	342,880	0.00	
3,773,662	0.06	124Y	其他準備金	3,773,662	0.06	1,163,324	2,610,338	3,773,662	0.06	
7,253,259,546	96.96	13	其他資產	7,253,259,546	97.15	6,441,537,279	811,722,267	7,253,259,546	97.11	
7,253,259,546	96.96	131	什項資產	7,253,259,546	97.15	6,441,537,279	811,722,267	7,253,259,546	97.11	
7,253,259,546	96.96	1316	代管資產	7,253,259,546	97.15	6,441,537,279	811,722,267	7,253,259,546	97.11	
7,480,575,740	100.00		負債及基金餘額合計	7,466,028,492	100.00	6,518,038,628	951,428,888	7,469,467,516	100.00	-3,439,024
7,300,920,900	97.60	2	負債	7,300,920,900	97.79	6,467,145,718	833,775,182	7,300,920,900	97.74	
44,736,110	0.60	21	流動負債	44,736,110	0.60	22,441,953	22,294,157	44,736,110	0.60	
44,736,110	0.60	212	應付款項	44,736,110	0.60	22,441,953	22,294,157	44,736,110	0.60	
3,699,601	0.05	2123	應付代收款	3,699,601	0.05	5,886,214	-2,186,613	3,699,601	0.05	
1,709,934	0.02	2125	應付費用	1,709,934	0.02	1,551,937	157,997	1,709,934	0.02	
39,326,575	0.53	2129	應付工程款	39,326,575	0.53	15,003,802	24,322,773	39,326,575	0.53	
7,256,184,790	97.00	22	其他負債	7,256,184,790	97.19	6,444,703,765	811,481,025	7,256,184,790	97.14	
7,256,184,790	97.00	221	什項負債	7,256,184,790	97.19	6,444,703,765	811,481,025	7,256,184,790	97.14	
2,534,257	0.03	2211	存入保證金	2,534,257	0.03	2,312,016	222,241	2,534,257	0.03	

## 臺北市地方教育發展基金－臺北市立陽明高級中學

## 預計平衡表

中華民國102年12月31日

單位：新臺幣元

100年(前年)12月31日		科 目		102年12月31日		101年(上年)12月31日				比較 增減(-)
決 算 數		編 號	名 稱	預 計 數		預 計 數	調 整 數(±)	調 整 後 預 計 數		
金 額	%			金 額	%			金 額	%	
342,880	0.00	2213	應付退休及離職金	342,880	0.00	219,420	123,460	342,880	0.00	
7,253,259,546	96.96	2214	應付代管資產	7,253,259,546	97.16	6,441,537,279	811,722,267	7,253,259,546	97.11	
48,107	0.01	2215	暫收及待結轉帳項	48,107	0.00	635,050	-586,943	48,107	0.00	
179,654,840	2.40	3	基金餘額	165,107,592	2.21	50,892,910	117,653,706	168,546,616	2.26	-3,439,024
179,654,840	2.40	31	基金餘額	165,107,592	2.21	50,892,910	117,653,706	168,546,616	2.26	-3,439,024
179,654,840	2.40	311	基金餘額	165,107,592	2.21	50,892,910	117,653,706	168,546,616	2.26	-3,439,024
179,654,840	2.40	3111	累積餘額	165,107,592	2.21	50,892,910	117,653,706	168,546,616	2.26	-3,439,024 34,281,34

註：1.信託代理與保證資產(負債)前年度決算數34,404,541元，上年度調整後預計數34,404,541元，本年度預計數34,404,541元。

2.或有資產(負債)0元。

3.本基金自93年度起，本固定項目分開原則，將屬長期固定帳項，包括固定產349,372,456元，無形資產1,556,523元及長期債務0元，另立帳類管理，未列入本表。

臺北市地方教育發展基金－臺北市立陽明高級中學

40501065-61

各項費用彙計表

中華民國102年度

單位：新臺幣元

前年度 決算數	上年度 預算數	計畫別 用途別科目	合計	高中及高職教育計 畫	一般行政管理計畫	建築及設備計畫	
			333,961,845				
401,709,362	309,677,962	合計	333,962,845	247,630,308	34,387,399	51,945,138	
256,637,066	261,001,588	用人費用	266,696,607	233,651,653	33,044,954		
131,397,843	134,964,000	正式員額薪資	135,084,000	113,484,000	21,600,000		
127,218,362	130,596,000	職員薪金	131,436,000	113,484,000	17,952,000		
4,179,481	4,368,000	工員工資	3,648,000		3,648,000		
8,087,160	6,312,800	聘僱及兼職人員薪資	6,712,800	6,712,800			
8,087,160	6,312,800	兼職人員酬金	6,712,800	6,712,800			
1,765,481	3,182,633	超時工作報酬	3,145,988	2,176,282	969,706		
1,593,474	3,097,673	加班費	3,057,348	2,087,642	969,706		
172,007	84,960	誤餐費	88,640	88,640			
30,242,395	34,637,500	獎金	34,714,500	29,008,500	5,706,000		
14,012,044	17,767,000	考績獎金	17,829,000	14,823,000	3,006,000		
16,230,351	16,870,500	年終獎金	16,885,500	14,185,500	2,700,000		
66,549,824	64,094,087	退休及卹償金	68,650,845	66,880,989	1,769,856		
64,958,449	63,875,687	職員退休及離職金	68,468,445	66,880,989	1,587,456		
1,591,375	218,400	工員退休及離職金	182,400		182,400		
18,594,363	17,810,568	福利費	18,388,474	15,389,082	2,999,392		
11,876,644	11,193,432	分擔員工保險費	11,778,228	9,831,996	1,946,232		



## 臺北市地方教育發展基金－臺北市立陽明高級中學

## 各項費用彙計表

中華民國102年度

單位：新臺幣元

前年度 決算數	上年度 預算數	計畫別	合計	高中及高職教育計 畫	一般行政管理計畫	建築及設備計畫	
		用途別科目					
371,082	283,500	傷病醫藥費	283,500	283,500			
2,148,021	2,130,156	員工通勤交通費	2,149,056	1,687,896	461,160		
4,198,616	4,203,480	其他福利費	4,177,690	3,585,690	592,000		
7,997,097	8,370,553	服務費用	9,134,044	8,430,149	703,895		
2,921,752	2,572,236	水電費	3,695,345	3,695,345			
1,718,294	1,400,105	工作場所電費	2,313,661	2,313,661			
536,149	542,131	工作場所水費	751,684	751,684			
667,309	630,000	氣體費	630,000	630,000			
309,124	280,714	郵電費	270,314	270,314			
104,522	58,134	郵費	47,734	47,734			
204,602	222,580	電話費	222,580	222,580			
693,245	738,710	旅運費	744,910	744,910			
461,577	599,850	國內旅費	606,050	606,050			
12,040	29,280	貨物運費	29,280	29,280			
219,628	109,580	其他旅運費	109,580	109,580			
458,793	306,602	印刷裝訂與廣告費	308,902	308,902			
458,793	306,602	印刷及裝訂費	308,902	308,902			
1,482,647	2,068,910	修理保養及保固費	2,066,444	2,066,444			

臺北市地方教育發展基金－臺北市立陽明高級中學

40501065-63

各項費用彙計表

中華民國102年度

單位：新臺幣元

前年度 決算數	上年度 預算數	計畫別		合計	高中及高職教育計 畫	一般行政管理計畫	建築及設備計畫
		用途別科目					
679,917	1,420,954	一般房屋修護費		1,420,954	1,420,954		
222,486	310,166	機械及設備修護費		307,700	307,700		
580,244	337,790	什項設備修護費		337,790	337,790		
	8,000	保險費		8,000	8,000		
	8,000	其他保險費		8,000	8,000		
597,103	748,920	一般服務費	760114	771,004	625344	84,770	
42,000	40,000	外包費		40,000		40,000	
315,000	435,460	計時與計件人員酬金		457,544	457,544		
240,103	273,460	體育活動費	262570	273,460	219800	44,770	
1,302,250	1,406,461	專業服務費		1,029,125	650,000	379,125	
800,200	430,000	講課鐘點、稿費、出席審 查及查詢費		522,000	522,000		
	469,336	委託檢驗(定)試驗認證費					
120,650	56,000	試務甄選費		56,000	56,000		
	72,000	電子計算機軟體服務費		72,000	72,000		
381,400	379,125	其他		379,125		379,125	
232,183	240,000	公共關係費		240,000		240,000	
232,183	240,000	公共關係費		240,000		240,000	
3,171,368	3,996,697	材料及用品費		4,060,876	3,422,326	638,550	

## 臺北市地方教育發展基金－臺北市立陽明高級中學

## 各項費用彙計表

中華民國102年度

單位：新臺幣元

前年度 決算數	上年度 預算數	計畫別		合計	高中及高職教育計畫	一般行政管理計畫	建築及設備計畫	
		用途別科目						
987,700	1,101,590	使用材料費		818,210	818,210			
987,700	1,101,590	設備零件		818,210	818,210			
2,183,668	2,895,107	用品消耗		3,242,666	2,604,116	638,550		
692,834	813,260	辦公(事務)用品		943,746	305,196	638,550		
291,141	120,000	報章什誌		131,300	131,300			
1,199,693	1,961,847	其他		2,167,620	2,167,620			
	31,000	租金、償債與利息		41,000	41,000			
	31,000	交通及運輸設備租金		41,000	41,000			
	31,000	車租		41,000	41,000			
133,228,184	35,900,784	購建固定資產、無形資產及非 理財目的之長期投資		51,945,138			51,945,138	
123,795,733	30,712,725	購置固定資產		48,898,782			48,898,782	
680,318		興建土地改良物						
118,117,036	28,063,000	擴充改良房屋建築及設備		46,851,582			46,851,582	
3,250,634	1,968,725	購置機械及設備		1,692,000			1,692,000	
315,048	144,000	購置交通及運輸設備						
1,432,697	537,000	購置什項設備		355,200			355,200	
72,000		購置無形資產						
72,000		購置電腦軟體						

臺北市地方教育發展基金－臺北市立陽明高級中學

40501065-65

各項費用彙計表

中華民國102年度

單位：新臺幣元

前年度 決算數	上年度 預算數	計畫別	合計	高中及高職教育計 畫	一般行政管理計畫	建築及設備計畫	
		用途別科目					
9,360,451	5,188,059	遞延支出(臺北市地方教育發展基金及臺北市臺北都會區捷運固定資產重置基金專用)	3,046,356			3,046,356	
9,360,451	5,188,059	遞延修繕房屋建築支出	3,046,356			3,046,356	
493,231	124,365	會費、捐助、補助、分攤、照護、救濟與交流活動費	1,291,000	1,291,000			
493,231	124,365	捐助、補助與獎助	114,000	114,000			
270,152	114,000	獎助學員生給與	114,000	114,000			
223,079	10,365	其他					
		補貼(償)、獎勵、慰問、照護與救濟	1,177,000	1,177,000			
		其他	1,177,000	1,177,000			
182,416	252,975	其他	794,180	794,180			
182,416	252,975	其他支出	794,180	794,180			
182,416	252,975	其他	794,180	794,180			

## 臺北市地方教育發展基金－臺北市立陽明高級中學

## 員工人數彙計表

中華民國102年度

單位：人

計畫及項目	本年度預算數	上年度預算數	本年度增減數	增減原因
合計	187	188	-1	
高中及高職教育計畫部分	150	149	1	
正式職員	150	149	1	
一般行政管理計畫部分	37	39	-2	
正式職員	27	27		
正式工員	10	12	-2	

註：1.本表不包含臨時工員人數。

2.本表臨時職員係指奉准有案之約聘僱人員。

本 頁 空 白



彙計表

102年度

單位：新臺幣元

其他獎金	退休及卹償金		資遣費	福 利 費					提繳費
	退休金	卹償金		分擔保險費	傷病醫藥費	提撥福利金	員工通勤交通費	其他福利費	
	68,650,845			11,778,228	283,500		2,149,056	4,177,690	
	66,880,989			9,831,996	283,500		1,687,896	3,585,690	
	66,880,989			9,831,996	283,500		1,687,896	3,585,690	
	1,769,856			1,946,232			461,160	592,000	



計畫及項目	合計	正式員額薪資	聘僱及兼職人員薪資	超時工作報酬	津貼	獎金		
						年終獎金	績效獎金	考績獎金
年終獎金	2,700,000					2,700,000		
職員退休及離職金	1,587,456							
工員退休及離職金	182,400							
分擔員工保險費	1,946,232							
員工通勤交通費	461,160							
其他福利費	592,000							

註：本表不包含臨時工員薪津。

彙計表

102年度

單位：新臺幣元

其他獎金	退休及卹償金		資遣費	福 利 費					提繳費
	退休金	卹償金		分擔保險費	傷病醫藥費	提撥福利金	員工通勤交通費	其他福利費	
	1,587,456								
	182,400								
				1,946,232					
							461,160		
								592,000	

# 臺北市地方教育發展基金－臺北市立陽明高級中學

## 單位（或計畫）成本分析表

中華民國102年度

單位：新臺幣元

計畫別	單位	單位成本	數量	預算數	說明
合計				<del>333,751,955</del> 333,962,845	
高中及高職教育計畫 ✓				<del>247,619,418</del> 247,630,308	
一般行政管理計畫 ✓				34,387,399	
建築及設備計畫				51,945,138	

臺北市地方教育發展基金－臺北市立陽明高級中學

40501065-73

5年來主要業務計畫分析表

中華民國102年度

單位：新臺幣元

年度及項目	單位	數量	單位成本或 平均利(費)率	金額	說明
(本)年度預算數				<del>247,017,418</del> 247,630,308	
高中及高職教育計畫				<del>247,619,418</del> 247,630,308	
(上)年度預算數				238,553,202	
高中及高職教育計畫				238,553,202	
(前)年度決算數				235,045,566	
高中及高職教育計畫				235,045,566	
(99)年度決算數				223,975,589	
高中及高職教育計畫				223,975,589	
(98)年度決算數				290,473,284	
高中及高職教育計畫				220,486,276	
一般行政管理計畫				34,952,757	
建築及設備計畫				35,034,251	

## 臺北市地方教育發展基金－臺北市立陽明高級中學

## 繼續性計畫分年資金需求表

中華民國102年度

單位：新臺幣元

計畫、項目及計畫期間	計畫內容	全程計畫總金額	分 年 資 金 需 求 表							備 註
			以前年度預算數	102年度	103年度	104年度	105年度	106年度	107年度以後	
合計		593,981,448	362,183,000	46,851,582						
建築及設備計畫		593,981,448	362,183,000	46,851,582						
計畫型資本支出		593,981,448	362,183,000	46,851,582						
(一) 學生活動中心新建工程(99-102年度)	一、本校長期缺乏多功能使用大型室內活動空間，影響學生各項教學活動，相較其他高中職明顯無「學校競爭力」，亦降低學生學習與參與活動的意願及動機。 二、專科教室數量嚴重不足，不符教育部設置標準。另外每生可分配之總樓地板面積約為8.6平方米，亦低於設置標準。為解決師生對於教學與活動空間之殷求，亟須新增硬軟體設施健全之教學空間與學生活動場地，故急需興建學生	593,981,448	362,183,000	46,851,582						1.以前年度預算數包括100年度先行辦理，並於101年度補辦100年度預算98,000元。2. 餘184,946,866元以後年度不再編列。



## 臺北市地方教育發展基金－臺北市立陽明高級中學

## 固定項目明細表

中華民國102年度

單位：新臺幣元

項 目	期初餘額	本年度增加	本年度減少	期末餘額	說 明
資產	302,030,197	48,898,782		350,928,979	
土地改良物	√24,702,273			24,702,273	
房屋及建築	28,086,500	46,851,582		74,938,082	
機械及設備	45,790,294	1,692,000		47,482,294	
交通及運輸設備	3,108,672			3,108,672	
什項設備	26,082,464	355,200		26,437,664	
購建中固定資產	√172,703,471			172,703,471	
電腦軟體	√ 1,556,523			1,556,523	

註：92年度以前已提列折舊1,119,946元(包括房屋及建築累計折舊68,848元、機械及設備累計折舊269,247元、交通及運輸設備累計折舊144,811元、什項設備累計折舊637,040元)及已攤銷費用44,116元(電腦軟體44,116元)，自93年度起，本固定項目分開原則，將屬長期固定帳項另立帳類管理(不再計提折舊及攤銷)。