

中華民國 108 年度

4-0501065

臺北市總預算

臺北市政府教育局主管

臺北市地方教育發展基金

臺北市立陽明高級中學附屬單位預算之分預算

(特別收入基金)

臺北市立陽明高級中學編

臺北市地方教育發展基金－臺北市立陽明高級中學

目次

中華民國108年度

一、財務摘要	第 1 頁
二、業務計畫及預算概要	第 3 -12 頁
三、預算主要表	
(一) 基金來源、用途及餘絀預計表	第 13 頁
(二) 現金流量預計表	第 14 頁
四、預算明細表	
(一) 基金來源－服務收入明細表	第 15 頁
(二) 基金來源－財產處分收入明細表	第 16 頁
(三) 基金來源－其他財產收入明細表	第 17 頁
(四) 基金來源－公庫撥款收入明細表	第 18 頁
(五) 基金來源－學雜費收入明細表	第 19 頁
(六) 基金來源－雜項收入明細表	第 20 頁
(七) 基金用途－高中及高職教育計畫明細表	第 21 -36 頁
(八) 基金用途－一般行政管理計畫明細表	第 37 -39 頁
(九) 基金用途－建築及設備計畫明細表	第 40 -43 頁
五、預算參考表	
(一) 預計平衡表	第 45 頁
(二) 各項費用彙計表	第 46 -53 頁
(三) 員工人數彙計表	第 54 頁
(四) 用人費用彙計表	第 56 -59 頁
(五) 聘用及約僱人員明細表	第 60 -61 頁
(六) 單位（或計畫）成本分析表	第 62 頁
(七) 5年來主要業務計畫分析表	第 63 頁

臺北市地方教育發展基金－臺北市立陽明高級中學

目 次

中華民國108年度

(八) 新興計畫分年資金需求表	第 64 – 65 頁
(九) 資本資產及長期負債明細表	第 66 頁

臺北市地方教育發展基金－臺北市立陽明高級中學

財務摘要

中華民國108年度

單位：新臺幣千元

項 目	本 年 度	上 年 度	比較增減數	%
經營成績：				
基金來源	325,734	306,164	19,570	6.39
基金用途	329,334	305,564	23,770	7.78
賸餘(短絀)	-3,600	600	-4,200	--
餘絀情形：				
基金餘額	6,367	9,967	-3,600	-36.12
現金流量：				
現金及約當現金之淨增 (減)	-3,600	600	-4,200	--

附註：現金流量係採現金及約當現金基礎，包括現金及自投資日起3個月內到期或清償之債權證券。

本 頁 空 白

業務計畫及預算概要

臺北市地方教育發展基金 - 臺北市立陽明高級中學

業務計畫及預算概要

中華民國 108 年度

壹、基金概況

一、設立宗旨及願景：

- (一) 本校遵照憲法第 158 條及 160 條規定，教育文化應發展國民之民族精神、自治精神，國民道德與健全體格、科學及生活智能，以培養青少年七大學習領域及十大基本能力。
- (二) 本校自 91 年度起依教育經費編列與管理法第 13 條規定設置「臺北市地方教育發展基金」，以促進教育健全發展，提昇教育經費運用績效。
- (三) 本校以「全人教育培育未來公民」為願景，並以發展出陽明人應有的五大校本素養「團隊合作、自我發展、問題解決、社會關懷與國際溝通」為目標，期許陽明學子能立足陽明、觀點國際，終身學習及關懷與回饋社會。

二、施政重點：

- (一) 開啟多元智慧：尊重每個學生獨特的個性，以多元智慧的觀點協助他找到生命的亮點，肯定天生我才必有用，能知於學，樂於學。
- (二) 培養生活能力：培養學生帶得走的公民關鍵能力，強化自我管理、閱讀理解、理性批判、問題解決、奉獻服務、溝通表達等核心素養。
- (三) 蘊育人文情懷：在溫馨開放的校園文化中，孕育人文情懷，學會尊重、包容；建構生命的價值、完成人性的開展。
- (四) 建置溫馨民主的校園文化：
 1. 以參與式管理、落實行政、教師會、家長會三者的良性互動。
 2. 以學生第一，教學優先的觀念提昇行政服務效率。
 3. 放下威權心態，開啟校園民主之風氣。
- (五) 推動適性教學：
 1. 落實校本課程理念，採多元化、活潑化的教學及評量。
 2. 運用校內、外資源，加強多元學習能力。
 3. 關懷相對弱勢學生之教學及輔導。
 4. 推動行動學習，充實學生運用資訊之知能，並提昇教師運用學習載具教學之能力。
- (六) 辦理發展性的訓輔活動：
 1. 辦理各項活動、競賽及展演。

業務計畫及預算概要

中華民國 108 年度

2. 推動校內外學習服務。
3. 發展績優社團及校隊，如國樂、管樂、合唱、樂儀隊、童軍等。
4. 加強新興領域教育的辦理，並融入各科教學以收成效。

(七) 辦理特色課程：

1. 配合十二年國民基本教育，發展校本特色課程，包括多元選修、校訂必修及各類補強增廣課程，透過校本課程之實施，達成適性揚才之目的。
2. 透過教師專業發展及學校資源統整，改變教師教學方式及學生學習模式，永續精進發展學校本位課程。

三、組織概況（另附組織系統圖）：

本校設置校長 1 人，綜理全校校務，下設教務處、學生事務處、總務處、圖書館、輔導室、研究發展處、會計室及人事室等單位。

內部分層業務如下：

(一) 教務處：秉承校長之命，辦理全校教務事項。

1. 教學組：掌理高中部課程編排、課業考查、學藝競賽、教學研究、教師進修、差假教師調代課及缺補課之查核等事項。
2. 註冊組：掌理註冊、編班、轉學、休學、學籍保管、各項獎助學金補助及成績考查等有關學籍事項。
3. 設備組：掌理教科書編選、教學用具之管理、保管等事項。
4. 教務組：掌理國中部課程編排、課業考查、學藝競賽、教學研究、教師進修、差假教師調代課及缺補課之查核、實習教師管理等事項。
5. 實驗研究組：掌理全校課程實驗及多元入學方案研究等事項。

(二) 學生事務處：秉承校長之命，辦理全校學生事務事項。

1. 訓育組：掌理訓育計畫之擬定、指導班聯會等學生自治團體及學生社團活動等事項。
2. 生活教育組：掌理國中部學生校內外生活管理及教育等事項。
3. 生活輔導組：掌理學生校內外生活輔導及安全維護等事項。
4. 體育組：掌理學生體育活動、體格鍛鍊等事項。
5. 衛生組：掌理健康檢查、個人及環境衛生檢查、保健等事項。

(三) 總務處：秉承校長之命，辦理全校總務事項。

臺北市地方教育發展基金 - 臺北市立陽明高級中學

業務計畫及預算概要

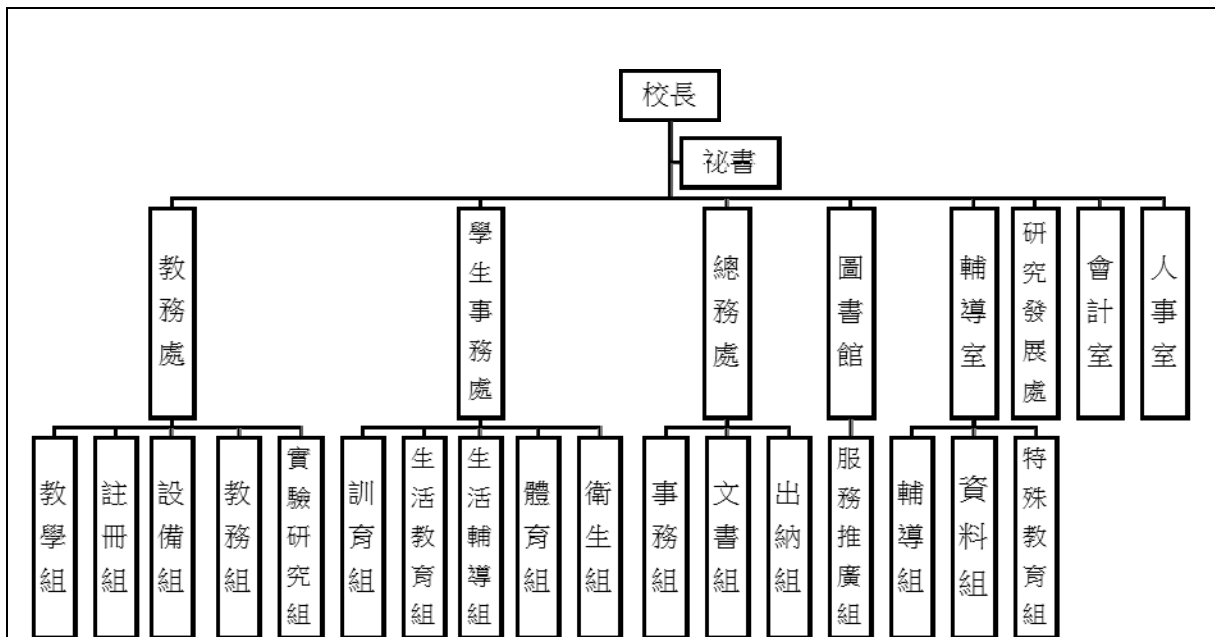
中華民國 108 年度

1. 事務組：掌理校舍、教具、財產、物品採購保管、工程發包、監工及驗收等事項。
 2. 文書組：掌理文件收發、撰擬繕校及檔案保管等事項。
 3. 出納組：掌理現金、票據之保管等收支事項。
- (四) 圖書館：秉承校長之命，辦理全校圖書典藏，推廣及管理等事項。
服務推廣組：掌理校務行政資訊系統維護、資訊教學之推動、圖書服務及閱讀推廣等事項。
- (五) 輔導室：秉承校長之命，辦理學生心理輔導、教育輔導、職業輔導等事項。
1. 輔導組：掌理學生心理輔導諮商及個案管理工作等事項。
 2. 資料組：掌理學生心理測驗、輔導資料建立及運用等事項。
 3. 特殊教育組：掌理特教學生特殊需求之安排，包括資源班之入班教學輔導等個別化教育計畫等事項。
- (六) 研究發展處：秉承校長之命，辦理研究發展等事項。
- (七) 會計室：秉承上級主計機關之監督與指導，並受校長之指揮，依法辦理歲計、會計、統計等事項。
- (八) 人事室：秉承上級人事機關之監督與指導，並受校長之指揮，依法辦理人事管理查核等事項。

臺北市地方教育發展基金 - 臺北市立陽明高級中學

業務計畫及預算概要

中華民國 108 年度



四、基金歸類及屬性：

本校地方教育發展基金依據教育經費編列與管理法第 13 條規定設置，本基金為預算法第 4 條第 1 項第 2 款第 5 目所定之特別收入基金，以本府教育局為管理機關。

臺北市地方教育發展基金 - 臺北市立陽明高級中學

業務計畫及預算概要

中華民國 108 年度

貳、業務計畫

本年度業務計畫重點與預算配合情形及預期績效，詳列如下：

單位：新臺幣千元

業務計畫名稱	計畫重點內容	預算數	預 期 績 效
高中及高職教育計畫	辦理各項教學、學生事務、圖書及輔導等業務。	272,223	1.新購工藝、自然、社會、圖書等各科教學設備，充實各科教材及用具。 2.革新教學方法，提高教學效能。 3.辦理暑期泳訓班、教師甄選、指定活動等項目。
一般行政管理計畫	綜理學校總務、人事、會計等業務。	35,298	配合校務推動行政處室支援工作，進而增進校務運作。
建築及設備計畫	購置教學所需教學設備等及改善教學環境。	21,813	1.辦理各學科因應教學課程購置所需教學設備，另辦理士商路圍牆改善工程、行政辦公室設施設備優質化工程、自來水管改善工程、立志樓電源改善工程及向陽樓廁所整修工程，以改善教學環境，增進教學效能，並提高行政效率。 2.士商路圍牆改善工程，為108-109年度連續性工程，總工程費489萬5千元，本年度編列27萬1千元，餘462萬4千元編列於以後年度，各年資金需求詳如新興計畫分年資金需求表。

臺北市地方教育發展基金 - 臺北市立陽明高級中學
業務計畫及預算概要

中華民國 108 年度

參、預算概要

一、基金來源及用途之預計：

(一) 本年度基金來源：

服務收入 55 萬元、財產處分收入 3 萬元、其他財產收入 93 萬 3 千元、公庫撥款收入 2 億 9,545 萬 8 千元、學雜費收入 2,868 萬 3 千元、雜項收入 8 萬元，本年度基金來源 3 億 2,573 萬 4 千元，較上年度預算數 3 億 616 萬 4 千元，增加 1,957 萬元，約 6.39%，主要係公庫撥款收入增編所致。

(二) 本年度基金用途：

高中及高職教育計畫 2 億 7,222 萬 3 千元，一般行政管理計畫 3,529 萬 8 千元，建築及設備計畫 2,181 萬 3 千元，本年度基金用途 3 億 2,933 萬 4 千元，較上年度預算數 3 億 556 萬 4 千元，增加 2,377 萬元，約 7.78%，主要係增編修建工程所致。

二、基金餘絀之預計：

本年度基金來源及用途相抵後，差短 360 萬元，較上年度預算數賸餘 60 萬元，減少 420 萬元，約 700%，將移用以前基金餘額 360 萬元支應。

三、現金流量之預計：

本年度業務活動淨現金流出 360 萬元。

四、補辦預算事項：詳補辦預算明細表

(一) 購建固定資產 217 萬 3 千元

- 1.106 年度教育部補助高中優質化輔助方案計畫 39 萬 2 千元。
- 2.106 年度教育部補助高級中等學校適性學習社區教育資源均質化實施方案計畫 7 萬 5 千元。
- 3.106 年度教育部補助運動防護員設備經費 23 萬 9 千元。
- 4.106 年度教育局學校設施改善準備，補助運動場域照明設備更新計畫，內屬設備部分移列固定資產 69 萬 8 千元。
- 5.107 年度教育部補助高中優質化輔助方案計畫 63 萬 2 千元。
- 6.107 年度教育部補助高級中等學校適性學習社區教育資源均質化實施方案計畫 12 萬元。
- 7.107 年度為監視主機故障無法修復，確實需要辦理汰舊換新，以利

臺北市地方教育發展基金 - 臺北市立陽明高級中學

業務計畫及預算概要

中華民國 108 年度

校園安全維護，且具急迫及必要性，所需經費擬控留本校高中及高職教育計畫-設備零件項下支應 1 萬 7 千元

肆、年度關鍵績效指標：

關鍵策略目標	關鍵績效指標	衡量標準	年度目標值
建構安全友善校園	校園場地開放使用人次	校園場地開放使用人次 單位：人次	20,000 人次

伍、前年度及上年度已過期間實施狀況及成果概述：

一、前（106）年度決算結果及績效達成情形：

（一）前年度決算結果：

- 1.基金來源：決算數 3 億 246 萬 2 千元，較預算數 2 億 9,372 萬 2 千元，計增加 874 萬元，約 2.98%，主要係因教育部補助收入增加所致。
- 2.基金用途：決算數 3 億 859 萬 2 千元，較預算數 3 億 420 萬元，計增加 439 萬 2 千元，約 1.44%，主要係因執行教育局補助游泳池火災修復工程經費所致。

（二）前年度績效達成情形分析：

年度績效目標	衡量指標	年度目標值	績效衡量暨達成情形分析
建構安全友善校園	校園場地開放使用人次	20,000 人次	本校校園場地開放使用人次計 20,750 人次，達原訂目標值。

二、上（107）年度已過期間預算執行情形及績效達成情形：

（一）上年度預算截至 107 年 5 月 31 日止執行情形：

- 1.基金來源：實際執行數 1 億 5,839 萬 4 千元，較預算分配數 1 億 5,964 萬 3 千元，計減少 124 萬 9 千元，約 0.78%，主要係因學習輔導費收入減少所致。
- 2.基金用途：實際執行數 1 億 4,417 萬 5 千元，較預算分配數 1 億 5,904 萬 3 千元，計減少 1,486 萬 8 千元，約 9.35%，主要係

臺北市地方教育發展基金 - 臺北市立陽明高級中學

業務計畫及預算概要

中華民國 108 年度

因部分教師講課鐘點費尚未支付所致。

(二) 上(107)年度績效達成情形分析：

年度績效目標	衡量指標	年度目標值	績效衡量暨達成情形分析
建構安全友善校園	校園場地開放使用人次	20,000 人次	本校校園場地開放使用人次至 107 年 5 月 31 日止計 11,100 人次，達原訂目標值之 55.5%。

陸、其他：無

臺北市地方教育發展基金－臺北市立陽明高級中學

補辦預算明細表

中華民國108年度

單位：新臺幣元

項 目	金額	辦理年度	說 明
合計	2,172,657		
購建固定資產	2,172,657		
購置機械及設備	467,000	106	
3D印表機	208,000		教育部補助高中優質化輔助方案經費。
雷射切割機排氣系統	30,000		教育部補助高中優質化輔助方案經費。
數據收集器	29,000		教育部補助高中優質化輔助方案經費。
雙速木工帶鋸機(附腳架)	59,600		教育部補助高中優質化輔助方案經費。
逆滲透/去離子純水製造機	15,000		教育部補助高中優質化輔助方案經費。
掃描機	50,400		教育部補助高中優質化輔助方案經費。
筆記型電腦(內建256G固態硬碟另加500G硬碟)	53,000		教育部補助高級中等學校適性學習設區教育資源均質化實施方案經費。
彩色噴墨印表機	12,000		教育部補助高級中等學校適性學習設區教育資源均質化實施方案經費。
相機(1820萬高畫素、蔡司鏡頭)	10,000		教育部補助高級中等學校適性學習設區教育資源均質化實施方案經費。
購置雜項設備	936,907	106	
高效率LED燈具(400W)(含施工費)	424,134		教育局學校設施改善準備，補助運動場域照明設備更新計畫，內屬設備部分移列固定資產。
高效率LED燈具路燈(80W)(含施工費)	84,828		教育局學校設施改善準備，補助運動場域照明設備更新計畫，內屬設備部分移列固定資產。
高效率LED燈具路燈(100W)(含施工費)	141,380		教育局學校設施改善準備，補助運動場域照明設備更新計畫，內屬設備部分移列固定資產。
高效率LED燈具路燈(200W)(含施工費)	47,126		教育局學校設施改善準備，補助運動場域照明設備更新計畫，內屬設備部分移列固定資產。
攜帶式鋁製折疊按摩床	14,617		教育部補助運動防護員設備經費。
氣動式加壓系統(六氣囊)	85,750		教育部補助運動防護員設備經費。
懸吊訓練組	58,466		教育部補助運動防護員設備經費。
雙門冰箱(300L以上)	16,565		教育部補助運動防護員設備經費。
全能健身房	19,489		教育部補助運動防護員設備經費。
藥球架(含藥球)	34,105		教育部補助運動防護員設備經費。
拖車型防護箱(硬殼)	10,447		教育部補助運動防護員設備經費。
購置機械及設備	120,000	107	
觸控式互動展示器	120,000		教育部補助高級中等學校適性學習社區教育資源均質化實施方案經費。
購置交通及運輸設備	16,750	107	
監視主機	16,750		為監視主機故障無法修復，確實需要辦理汰舊換新，以利校園安全維護，且具急迫及必要性，所需經費擬控留本校高中及高職教育計畫-設備零件項下支應。
購置雜項設備	632,000	107	
AR擴增實境互動地形展示沙盒設備套件	100,000		教育部補助高中優質化輔助方案經費。
小號	45,000		教育部補助高中優質化輔助方案經費。

臺北市地方教育發展基金－臺北市立陽明高級中學

補辦預算明細表

中華民國108年度

單位：新臺幣元

項 目	金額	辦理 年度	說 明
中音薩克斯風	82,000		教育部補助高中優質化輔助方案經費。
樂高機器人EV3教育核心套件	405,000		教育部補助高中優質化輔助方案經費。

備註：各管理機關(構)依預算法第88條規定補辦預算，應確係不及編入年度預算，且因經營環境發生重大變遷或正常業務(含執行中央補助款項目)之確實需要，並經主管機關核轉本府核准先行辦理者；不具急迫性之事項，仍應儘可能納入預算辦理。

預算主要表

臺北市地方教育發展基金－臺北市立陽明高級中學

基金來源、用途及餘絀預計表

中華民國108年度

單位：新臺幣千元

前年度決算數	項 目	本年度預算數	上年度預算數	比較增減（－）
302,462	基金來源	325,734	306,164	19,570
548	勞務收入	550	554	-4
548	服務收入	550	554	-4
1,510	財產收入	963	885	78
29	財產處分收入	30	46	-16
1,481	其他財產收入	933	840	93
281,579	政府撥入收入	295,458	276,352	19,106
268,554	公庫撥款收入	295,458	276,352	19,106
13,026	政府其他撥入收入			
18,746	教學收入	28,683	28,293	390
18,746	學雜費收入	28,683	28,293	390
79	其他收入	80	80	
7	受贈收入			
72	雜項收入	80	80	
308,592	基金用途	329,334	305,564	23,770
255,845	高中及高職教育計畫	272,223	260,833	11,390
30,296	一般行政管理計畫	35,298	33,644	1,654
22,452	建築及設備計畫	21,813	11,087	10,726
-6,130	本期賸餘(短絀)	-3,600	600	-4,200
15,498	期初基金餘額	9,967	5,019	4,948
9,368	期末基金餘額	6,367	5,619	748

註：前年度決算數及上年度預算數細數之和與總數或略有出入，係四捨五入關係，以下各表同。

臺北市地方教育發展基金－臺北市立陽明高級中學

現金流量預計表

中華民國108年度

單位：新臺幣千元

項 目	本 預	年 算	度 數	說 明
業務活動之現金流量				
本期賸餘(短絀)			-3,600	
業務活動之淨現金流入(流出)			-3,600	
其他活動之現金流量				
其他活動之淨現金流入(流出)				
現金及約當現金之淨增(淨減)			-3,600	
期初現金及約當現金			14,071	
期末現金及約當現金			10,471	

註：本表係採現金及約當現金基礎，包括現金及自投資日起3個月內到期或清償之債權證券。

預算明細表

臺北市地方教育發展基金－臺北市立陽明高級中學

基金來源－服務收入明細表

中華民國108年度

單位：新臺幣元

科 目	單 位	本 年 度 預 算 數			說 明
		數 量 業 務 量	利(費)率	金 額	
合計				550,000	
服務收入				550,000	較上年度預算數553,500元，減少3,500元。
	人	200	500	100,000	教師甄試報名費收入(收支對列)。
	人	50	700	35,000	暑期游泳訓練班學生票收入(收支對列)。
	人	50	800	40,000	暑期游泳訓練班普通票收入(收支對列)。
	年	1	340,000	340,000	高中教科書作業管理費收入(收支對列)。
	人	50	700	35,000	體育班學生甄選報名費收入(收支對列)。

臺北市地方教育發展基金－臺北市立陽明高級中學

基金來源－財產處分收入明細表

中華民國108年度

單位：新臺幣元

科 目	單位	本 年 度 預 算 數			說 明
		數量 業務量	利(費)率	金 額	
合計				30,000	
財產處分收入	年	1	30,000	30,000	較上年度預算數45,635元，減少15,635元。 報廢財產殘值收入。

臺北市地方教育發展基金－臺北市立陽明高級中學

基金來源－其他財產收入明細表

中華民國108年度

單位：新臺幣元

科 目	單 位	本 年 度 預 算 數			說 明
		數 量 業 務 量	利(費)率	金 額	
合計				933,000	
其他財產收入				933,000	較上年度預算數839,740元，增加93,260元。
	年	1	70,000	70,000	教職員工停車收入。
	年	1	25,000	25,000	員工消費合作社房地使用費收入。
	年	1	18,000	18,000	夜間開放停車收入(收支對列)。
	年	1	820,000	820,000	網球場及臺元館等場地開放使用收入(收支對列)。

臺北市地方教育發展基金－臺北市立陽明高級中學

基金來源－公庫撥款收入明細表

中華民國108年度

單位：新臺幣元

科 目	單位	本 年 度 預 算 數			說 明
		數量 業務量	利(費)率	金 額	
合計				295,458,000	
公庫撥款收入	年	1	295,458,000	295,458,000	較上年度預算數276,352,243元，增加19,105,757元。 市府補助款

臺北市地方教育發展基金－臺北市立陽明高級中學

基金來源－學雜費收入明細表

中華民國108年度

單位：新臺幣元

科 目	單 位	本 年 度 預 算 數			說 明
		數量 業務量	利(費)率	金 額	
合計				28,683,000	
學雜費收入				28,683,000	較上年度預算數28,293,120元，增加389,880元。
	人、學期	480x1	380	182,400	107學年度第2學期電腦耗材、周邊設備及相關教學軟體費收入(收支對列)。
	人、學期	480x1	380	182,400	108學年度第1學期電腦耗材、周邊設備及相關教學軟體費收入(收支對列)。
	學期	2	3,250,000	6,500,000	學習輔導費收入(收支對列)。
	年	1	600,000	600,000	重修學分費收入(收支對列)。
	人、學期	1,308x1	6,240	8,161,920	108學年度第1學期高中部學費收入預估學生1,398人，減免90人。
	人、學期	1,308x1	6,240	8,161,920	107學年度第2學期高中部學費收入預估學生1,398人，減免90人。
	人、學期	424x1	2,060	873,440	107學年度第2學期高二及高三自然組雜費收入預估學生454人，減免30人(收支對列)。
	人、學期	424x1	2,060	873,440	108學年度第1學期高二及高三自然組雜費收入預估學生454人，減免30人(收支對列)。
	人、學期	443x1	1,820	806,260	107學年度第2學期高一雜費收入預估學生471人，減免28人(收支對列)。
	人、學期	443x1	1,820	806,260	108學年度第1學期高一雜費收入預估學生471人，減免28人(收支對列)。
	人、學期	441x1	1,740	767,340	107學年度第2學期高二及高三社會組雜費收入預估學生473人，減免32人(收支對列)。
	人、學期	441x1	1,740	767,340	108學年度第1學期高二及高三社會組雜費收入預估學生473人，減免32人(收支對列)。
	年	1	280	280	配合預算編列至千元，增列進位數280元。

臺北市地方教育發展基金－臺北市立陽明高級中學

基金來源－雜項收入明細表

中華民國108年度

單位：新臺幣元

科 目	單位	本 年 度 預 算 數			說 明
		數量 業務量	利(費)率	金 額	
合計 雜項收入	年	1	80,000	80,000 80,000 80,000	較上年度預算數80,000元，無增減。 數位學生證補卡費及廠商逾期罰款等收入。

臺北市地方教育發展基金－臺北市立陽明高級中學

基金用途－高中及高職教育計畫明細表

中華民國108年度

單位：新臺幣元

前年度 決算數	上年度 預算數	科 目	本 年 度 預 算 數	說 明
255,845,036	260,833,072	合計	272,223,000	
233,332,902	236,758,207	用人費用	246,437,000	
115,295,902	117,408,000	正式員額薪資	120,336,000	較上年度預算數117,408,000元，增加2,928,000元。
115,295,902	117,408,000	職員薪金	120,336,000	
			106,704,000	教職員133人薪金(詳用人費用彙計表)(含教育部補助導師費180,000元及專任輔導教師1,280,000元)。
			2,988,000	教職員4人薪金(詳用人費用彙計表)。
			10,644,000	教職員15人薪金(詳用人費用彙計表)(含教育部補助導師費36,000元)。
8,487,429	11,518,412	聘僱及兼職人員薪資	11,862,064	較上年度預算數11,518,412元，增加343,652元。
198,600	476,652	聘用人員薪金	538,704	
			538,704	專任輔導人員1人薪金(詳聘用及約僱人員明細表)(含教育部補助528,000元)。
8,288,829	11,041,760	兼職人員酬金	11,323,360	
			126,720	補助調整授課鐘點費之外聘教師勞、健保及勞退費用(教育部補助款)。
			396,000	國中教師代課鐘點費，本校編制教師總人數41人，按9分之1計，編列5人，每人220節，總節數5人*220節= 1,100節，每節360元。
			7,972,800	兼課鐘點費：1.依課程標準規定每週課程總時數1,999節。2.現有教師依規定標準每週課程總時數1,546節。3.每週兼課總時數453節，每節400元。
			871,200	高中教師代課鐘點費，本校編制專任教師總人數91人，按9分之1計，編列11人，每人18節11月，總節數11人*18節*11月=2,178節，每節400元。
			1,267,200	補助調整教師授課鐘點費，44人*2節*40週*360元(教育部補助款)。
			8,640	補助調整授課鐘點費之外聘教師勞、健保及勞退費用(教育部補助款)。
			400,000	資源班減少教師1人改編列鐘點費，1,000節

臺北市地方教育發展基金－臺北市立陽明高級中學

基金用途－高中及高職教育計畫明細表

中華民國108年度

單位：新臺幣元

前年度 決算數	上年度 預算數	科 目	本 年 度 預 算 數	說 明
				*400元。
			86,400	補助調整授課特教教師鐘點費，3人*2節*40週*360元(教育部補助款)。
			194,400	依高級中等學校體育班課程綱要規定，於寒、暑假開設競技專項運動綜合訓練編列鐘點費，3班*162節*400元。
1,138,609	1,747,687	超時工作報酬	1,813,068	較上年度預算數1,747,687元，增加65,381元。
990,609	1,627,687	加班費	1,693,068	
			963,732	不休假出勤加班費。
			111,000	高中部教職員各項業務加班費(收支對列)。
			9,620	教職員各項業務加班費(國中部班級業務費)。
			43,200	不休假出勤加班費。
			132,801	不休假出勤加班費。
			14,800	專任輔導人員逾時加班費。
			1,665	高國中冬夏令營工作人員加班費。
			125,800	開放學校場地工作人員加班費(收支對列)。
			5,920	體育班學生甄選工作人員加班費(收支對列)。
			207,200	學習輔導工作人員加班費(收支對列)。
			22,200	重修學分工作人員加班費(收支對列)。
			5,550	性別平等重點學校工作人員加班費。
			3,330	新加坡青年學生文化親善訪問團接待工作人員加班費。
			46,250	國中大隊接力錦標賽工作人員加班費。
148,000	120,000	值班費	120,000	
			120,000	教育部補助教官值班費，5人*12月*2,000元(教育部補助款)。
27,511,977	27,069,582	獎金	28,295,338	較上年度預算數27,069,582元，增加1,225,756元。
12,549,690	12,334,000	考績獎金	13,186,000	
			11,974,000	依考績法規定核發之獎金。
			249,000	依考績法規定核發之獎金。
			963,000	依考績法規定核發之獎金。

臺北市地方教育發展基金－臺北市立陽明高級中學

基金用途－高中及高職教育計畫明細表

中華民國108年度

單位：新臺幣元

前年度 決算數	上年度 預算數	科 目	本 年 度 預 算 數	說 明
14,962,287	14,735,582	年終獎金	15,109,338	
			13,338,000	依規定於年節加發之獎金。
			373,500	依規定於年節加發之獎金。
			1,330,500	依規定於年節加發之獎金。
			67,338	專任輔導人員依規定於年節加發之獎金。
64,512,921	64,649,342	退休及卹償金	69,466,700	較上年度預算數64,649,342元，增加4,817,358元。
64,223,927	64,369,104	職員退休及離職金	69,168,982	
			9,294,480	提撥退撫基金。
			252,720	提撥退撫基金。
			894,816	提撥退撫基金。
			58,665,360	退休人員月退休金，140人* $\text{\$}34,100\text{元} \times 12\text{月} = 57,288,000\text{元}$ ；退休遺族月撫慰金，6人* $\text{\$}19,130\text{元} \times 12\text{月} = 1,377,360\text{元}$ ；合計58,665,360元。
			29,278	退休人員年終慰問金1人。
			32,328	專任輔導人員提撥離職儲金。
288,994	280,238	卹償金	297,718	
			297,718	遺族年撫卹金，2人* $\text{\$}148,859\text{元} \times 1\text{年} = 297,718\text{元}$ 。
16,386,064	14,365,184	福利費	14,663,830	較上年度預算數14,365,184元，增加298,646元。
11,892,761	9,988,212	分擔員工保險費	10,265,916	
			9,060,084	分擔公保、勞保、健保費。
			250,920	分擔公保、勞保、健保費。
			891,888	分擔公保、勞保、健保費。
			63,024	專任輔導人員分擔勞保、健保費。
303,398	442,500	傷病醫藥費	442,500	
			320,000	教職員工健康檢查補助費，20人* $\text{\$}16,000\text{元}$ 。
			122,500	教職員工健康檢查補助費，35人* $\text{\$}3,500\text{元}$ 。
1,338,856	1,359,540	員工通勤交通費	1,359,540	
			90,720	軍訓教官上下班交通費，6人* $12\text{月} \times 2\text{段} \times 630\text{元}$ 。
			90,720	教師兼行政上下班交通費，6人* $12\text{月} \times 2\text{段}$

臺北市地方教育發展基金－臺北市立陽明高級中學

基金用途－高中及高職教育計畫明細表

中華民國108年度

單位：新臺幣元

前年度 決算數	上年度 預算數	科 目	本 年 度 預 算 數	說 明
				*630元。
			90,720	教師兼行政上下班交通費，12人*12月*1段*630元。
			478,800	教師上下班交通費，76人*10月*1段*630元。
			415,800	教師上下班交通費，33人*10月*2段*630元。
			37,800	特殊教育教師上下班交通費，3人*10月*2段*630元。
			7,560	特殊教育教師兼行政上下班交通費，1人*12月*1段*630元。
			50,400	教師上下班交通費，4人*10月*2段*630元。
			15,120	教師兼行政上下班交通費，1人*12月*2段*630元。
			22,680	運動教練上下班交通費，3人*12月*1段*630元。
			44,100	教師上下班交通費，7人*10月*1段*630元。
			15,120	專任輔導人員上下班交通費，1人*12月*2段*630元。
2,851,049	2,574,932	其他福利費	2,595,874	
			384,000	休假旅遊補助費。
			16,000	休假旅遊補助費。
			96,000	休假旅遊補助費。
			30,000	退休人員三節慰問金，5人*1年*6,000元。
			1,563,454	子女教育補助費。
			125,420	結婚補助，31,355元*2月*2人。
			365,000	喪葬補助，36,500元*5月*2人。
			16,000	專任輔導人員休假旅遊補助費。
15,285,962	16,737,071	服務費用	17,154,000	
3,066,915	4,932,679	水電費	4,879,858	較上年度預算數4,932,679元，減少52,821元。
2,262,834	3,251,261	工作場所電費	3,200,000	
			2,507,679	班級電費。
			192,894	高中部補充教學電費(收支對列)。
			37,927	補充教學電費(國中部班級業務費)。

臺北市地方教育發展基金－臺北市立陽明高級中學

基金用途－高中及高職教育計畫明細表

中華民國108年度

單位：新臺幣元

前年度 決算數	上年度 預算數	科 目	本 年 度 預 算 數	說 明
			89,000	游泳池電費(國中)。
			17,500	暑期泳訓班電費補助費(室內)(收支對列)。
			50,000	開放學校場地電費(收支對列)。
			270,000	學習輔導電費(收支對列)。
			35,000	重修學分電費(收支對列)。
683,421	1,051,418	工作場所水費	1,049,858	
			157,808	高中部補充教學水費(收支對列)。
			11,164	補充教學水費(國中部班級業務費)。
			855,886	班級水費。
			15,000	游泳池水費(國中)。
			10,000	暑期泳訓班水費補助費(室內)(收支對列)。
120,660	630,000	氣體費	630,000	
			630,000	溫水游泳池燃料費。
157,182	276,314	郵電費	276,314	較上年度預算數276,314元，無增減。
20,668	53,734	郵費	53,734	
			9,000	寄發學生調查表、成績單及其他郵件等郵資，2學期*4,500元(國中部班級業務費)。
			44,734	高中部寄發學生調查表、成績單及其他郵件等郵資，2學期*22,367元(收支對列)。
136,514	222,580	電話費	222,580	
			216,859	高中部電話費(收支對列)。
			5,721	電話費(國中部班級業務費)。
1,046,356	764,350	旅運費	755,350	較上年度預算數764,350元，減少9,000元。
416,959	656,870	國內旅費	647,870	
			41,850	國中部校外教學隨隊人員出差旅費，9人*3天*1,550元。
			99,200	高中部因公市外出差旅費，16人*4天*1,550元(收支對列)。
			80,600	高中部校外教學隨隊人員出差旅費，13人*4天*1,550元(收支對列)。
			4,590	教職員工因公外出洽辦公務或辦理活動等短程車資(國中部班級業務費)。
			32,190	高中部教職員工因公外出洽辦公務或辦理活動等短程車資(收支對列)。
			12,400	國中部因公市外出差旅費。

臺北市地方教育發展基金－臺北市立陽明高級中學

基金用途－高中及高職教育計畫明細表

中華民國108年度

單位：新臺幣元

前年度 決算數	上年度 預算數	科 目	本 年 度 預 算 數	說 明
			372,000	體育班因公市外出差旅費，80人*3天*1,550元(國高中)(體育班業務費)。
			5,040	專任輔導人員短程車資。
583,166		國外旅費		
4,800	31,680	貨物運費	31,680	
			29,280	高中部參加校外活動露營展覽慶典等運費，2學期*14,640元(收支對列)。
			2,400	小田園教育參加校外活動運費，2學期*1,200元。
41,431	75,800	其他旅運費	75,800	
			66,000	體育班教學活動外出比賽短程車資(國高中)(體育班業務費)。
			9,800	高中社團活動其他旅運費等。
535,644	380,952	印刷裝訂與廣告費	387,952	較上年度預算數380,952元，增加7,000元。
535,644	380,952	印刷及裝訂費	387,952	
			9,100	國中學生輔導資料印製費等。
			24,200	高中學生輔導資料印製費等。
			106,714	高中部影印機使用費，8臺*12月*1,588張*0.7元(收支對列)。
			13,386	印製教學報表、表冊及歷屆畢業生學籍(含成績)資料處理等印刷，2學期*6,693元(國中部班級業務費)。
			141,702	高中部印製教學報表、表冊及歷屆畢業生學籍(含成績)資料處理等印刷，2學期*70,851元(收支對列)。
			10,000	運動會邀請卡及大會手冊等。
			10,000	活化教學活動研習資料印刷、裝訂費等。
			8,000	小田園教育研習講義及海報印刷裝訂。
			1,000	高國中冬夏令營手冊。
			5,000	性別平等重點學校研習手冊及資料印刷費等。
			24,800	生命教育活動作品、成果及手冊印製費。
			2,000	新加坡青年學生文化親善訪問團接待用資料印製費。
			32,050	國中大隊接力錦標賽秩序冊、工作證、獎

臺北市地方教育發展基金－臺北市立陽明高級中學

基金用途－高中及高職教育計畫明細表

中華民國108年度

單位：新臺幣元

前年度 決算數	上年度 預算數	科 目	本 年 度 預 算 數	說 明
2,421,592	2,235,758	修理保養及保固費	2,096,962	狀等印刷費。 較上年度預算數2,235,758元，減少138,796元。
1,060,507	1,437,168	一般房屋修護費	1,338,242	。
			336,000	校舍、水電及教具等修理，2學期*168,000元。
			1,002,242	高中部校舍、水電及教具等修理，2學期*501,121元(收支對列)。
459,025	460,800	機械及設備修護費	420,930	。
			61,200	電腦設備維護費(電腦專案計畫)。
			40,000	游泳池設備修護費，2學期*20,000元(國中)。
			5,930	暑期泳訓班器材修護費(收支對列)。
			10,000	開放學校場地器材修護費(收支對列)。
			111,800	學生電腦課程用維護費(收支對列)。
			100,000	教科書作業管理設備修理修護費，2學期*50,000元(收支對列)。
			92,000	學習輔導設備修護費(收支對列)。
902,060	337,790	雜項設備修護費	337,790	。
			84,000	黑板、課桌椅及教育器材等修護費，2學期*42,000元。
			253,790	高中部黑板、課桌椅及教育器材等修護費，2學期*126,895元(收支對列)。
4,679	13,500	保險費	13,500	較上年度預算數13,500元，無增減。
4,679	13,500	其他保險費	13,500	。
			4,000	暑期泳訓班保險費，100人*40元(收支對列)。
			6,000	國中大隊接力錦標賽場地公共安全責任保險費。
			3,500	玉山盃青棒選拔賽選手保險費。
675,875	818,218	一般服務費	1,258,664	較上年度預算數818,218元，增加440,446元。
				。
39,732	55,404	佣金、匯費、經理費及手續費	55,800	。
			55,800	委託超商代收學雜費手續費，1,550人*2學期*18元。

臺北市地方教育發展基金－臺北市立陽明高級中學

基金用途－高中及高職教育計畫明細表

中華民國108年度

單位：新臺幣元

前年度 決算數	上年度 預算數	科 目	本 年 度 預 算 數	說 明
182,435	455,484	外包費	895,464	
			388,720	游泳池救生員外包費，1人*10月*38,872元。
			77,744	暑期泳訓班救生員外包費，1人*2月*38,872元。
			429,000	完全中學行政人力勞務外包費。
186,408	1,330	計時與計件人員酬金	1,400	
			1,400	暑期泳訓班工讀生薪津，10小時*140元(收支對列)。
267,300	306,000	體育活動費	306,000	
			266,000	文康活動費，本校編列教師133人，每人編列2,000元。
			8,000	文康活動費，本校編列特殊教育教師4人，每人編列2,000元。
			30,000	文康活動費，本校編列體育班教師15人，每人編列2,000元。
			2,000	文康活動費，本校編列專任輔導人員1人，每人編列2,000元。
7,377,719	7,315,300	專業服務費	7,485,400	較上年度預算數7,315,300元，增加170,100元。
6,499,404	6,576,900	講課鐘點、稿費、出席審查及查詢費	6,590,500	
			29,600	高中學生輔導內聘講座鐘點費。
			57,600	高國中社團指導外聘講座鐘點費。
			30,400	高中學生輔導外聘講座鐘點費。
			12,800	國中學生輔導內聘講座鐘點費。
			9,600	國中學生輔導外聘講座鐘點費。
			28,800	高中部陽明講座外聘講座鐘點費(收支對列)。
			14,400	資源班及身心障礙資源班教學輔導材料編輯費，2班*12月*600元。
			112,000	體育班教學活動內聘講座鐘點費(國高中)(體育班業務費)。
			25,600	活化教學活動內聘講座鐘點費。
			9,600	活化教學活動外聘講座鐘點費。
			24,000	性別平等教育宣導活動外聘講座鐘點費。

臺北市地方教育發展基金－臺北市立陽明高級中學

基金用途－高中及高職教育計畫明細表

中華民國108年度

單位：新臺幣元

前年度 決算數	上年度 預算數	科 目	本 年 度 預 算 數	說 明
			4,800	小田園教育研習內聘講座鐘點費。
			6,400	小田園教育研習外聘講座鐘點費。
			24,000	教師專業成長暨行動研究外聘講座鐘點費。
			12,000	教師專業成長暨行動研究內聘講座鐘點費。
			3,200	國中適性入學宣導講師鐘點費(含教育部補助2,000元)。
			6,400	生涯教育講座外聘講座鐘點費(新增)。
			8,000	綠屋頂教育研習外聘講師鐘點費(由教育局移列)。
			8,800	高國中冬夏令營內聘講座鐘點費。
			4,800	高中法治教育巡迴講座鐘點費。
			19,200	國中法治教育巡迴講座鐘點費。
			35,000	暑期泳訓班教練鐘點費，70節*500元(收支對列)。
			1,250,000	國中部學習輔導教師鐘點費，2,500節*500元(收支對列)。
			4,400,000	高中部學習輔導教師鐘點費，8,000節*550元(收支對列)。
			401,500	重修學分教師鐘點費，730節*550元(收支對列)。
			14,400	性別平等重點學校外聘講師鐘點費。
			2,400	技職教育、免試及十二年國教校園宣導外聘講座鐘點費。
			9,600	生命教育活動外聘講座鐘點費。
			16,000	新加坡青年學生文化親善訪問團接待內聘講師鐘點費。
			9,600	新加坡青年學生文化親善訪問團接待外聘講師鐘點費。
4,000	18,000	委託檢驗(定)試驗認證費	18,000	
			18,000	飲水機水質檢驗費，15臺*1年*1,200元。
138,109	118,580	試務甄選費	115,080	
			93,200	教師甄選試務費用(收支對列)。
			21,880	體育班學生甄選試務費用(收支對列)。

臺北市地方教育發展基金－臺北市立陽明高級中學

基金用途－高中及高職教育計畫明細表

中華民國108年度

單位：新臺幣元

前年度 決算數	上年度 預算數	科 目	本 年 度 預 算 數	說 明
736,206	601,820	其他專業服務費	761,820	
			480,000	開放學校場地機動巡邏保全費用(收支對列)。
			130,000	開放學校場地機械定點保全費用(收支對列)。
			60,000	國中大隊接力錦標賽裁判工作費，60人*1天*1,000元。
			3,000	國中大隊接力錦標賽救護車費，1輛*1天*3,000元。
			7,500	國中大隊接力錦標賽運動傷害防護員費，5人*1天*1,500元。
			2,000	國中大隊接力錦標賽醫護站派駐救護車司機費，1人*8小時*250元。
			2,400	國中大隊接力錦標賽醫護站派駐技術員費，1人*8小時*300元。
			2,720	國中大隊接力錦標賽醫護站派駐護士費，1人*8小時*340元。
			8,800	國中大隊接力錦標賽醫護站派駐醫師費，1人*8小時*1,100元。
			30,000	國中大隊接力錦標賽助理裁判工作費，60人*1天*500元。
			24,000	玉山盃青棒選拔賽裁判及紀錄費，8人*3天*1,000元。
			4,500	玉山盃青棒選拔賽運動防護員工作費，3人*5小時*300元。
			2,400	玉山盃青棒選拔賽監場人員工作費，6場*400元。
			4,500	玉山盃青棒選拔賽場地整理人員工作費，3天*1,500元。
4,555,931	4,521,122	材料及用品費	5,821,000	
1,093,616	1,345,820	使用材料費	2,122,738	較上年度預算數1,345,820元，增加776,918元。
1,093,616	1,345,820	設備零件	2,122,738	
			800,000	改善汰換中等學校普通教室學生課桌椅，500套*1,600元(新增)。
			287,010	高中部教學所需非消耗品及教具，2學期

臺北市地方教育發展基金－臺北市立陽明高級中學

基金用途－高中及高職教育計畫明細表

中華民國108年度

單位：新臺幣元

前年度 決算數	上年度 預算數	科 目	本 年 度 預 算 數	說 明
				*143,505元(收支對列)。
			34,968	體育班教學體育器材(國高中)(體育班業務費)。
			37,500	汰舊換新高解析彩色紅外線攝影機10臺*3,750元(班級設備移列)(新增)。
			172,800	汰舊換新OA桌板屏風18組*9,600元(行政辦公室設施設備優質化移列)(新增)。
			29,700	汰舊換新人因工學五爪輪辦公椅11張*2,700元(行政辦公室設施設備優質化移列)(新增)。
			70,500	新購空調節能風扇20組*3,525元(含五金、安裝)(行政辦公室設施設備優質化移列)(新增)。
			113,400	電腦設備維護及管理費，18班*1年*6,300元(電腦專案計畫)。
			24,000	活化教學活動英語聽力練習錄音、自然實驗器材及工具等。
			12,200	高中社團活動器材。
			24,000	小田園教育所需非消耗品(容器、灌溉器材及工具等)，2學期*12,000元。
			24,200	開放學校場地器材(收支對列)。
			104,400	學生電腦課程用材料及零組件等(收支對列)。
			213,960	教科書作業管理教學用具，2學期*106,980元(收支對列)。
			120,000	學習輔導教學用具(收支對列)。
			24,100	生命教育活動網站儲存維護相關零件等。
			30,000	程式設計教學用材料(新增)。
3,462,315	3,175,302	用品消耗	3,698,262	較上年度預算數3,175,302元，增加522,960元。
367,837	374,821	辦公(事務)用品	388,101	
			10,912	教學用文具紙張、簿冊等，2學期*5,456元(國中部班級業務費)。
			194,594	高中部教學用文具紙張、簿冊等，2學期*97,297元(收支對列)。
			1,400	資源班及身心障礙資源班教學輔導文具紙

臺北市地方教育發展基金－臺北市立陽明高級中學

基金用途－高中及高職教育計畫明細表

中華民國108年度

單位：新臺幣元

前年度 決算數	上年度 預算數	科 目	本 年 度 預 算 數	說 明
				張等，2班*1年*700元。
			12,500	運動會文具紙張等。
			43,600	活化教學活動文具紙張等。
			23,000	高中社團活動文具紙張等。
			4,000	小田園教育所需文具紙張、簿冊等，2學期*2,000元。
			8,000	教師專業成長暨行動研究文具紙張等。
			800	國中適性入學宣導文具用品。
			2,000	綠屋頂教育研習所需文具紙張等(由教育局移列)。
			3,315	高國中冬夏令營文具紙張等。
			22,800	學習輔導教學用文具用品(收支對列)。
			36,300	重修學分文具用品(收支對列)。
			5,570	性別平等重點學校文具紙張等。
			9,600	生命教育活動文具用品等。
			9,710	新加坡青年學生文化親善訪問團接待用文具紙張等。
78,914	131,300	報章雜誌	131,300	
			116,000	高中部訂閱書報雜誌(收支對列)。
			4,000	訂閱書報雜誌(國中部班級業務費)。
			3,500	國中學生輔導刊物等。
			7,800	高中學生輔導刊物等。
	32,500	農業與園藝用品及環境美化費	209,500	
			32,500	小田園教育所需肥料、土壤，種苗等。
			177,000	綠屋頂所需肥料、土壤、種苗、工具等(由教育局移列)。
3,015,564	2,636,681	其他用品消耗	2,969,361	
			150,000	高中部專用垃圾袋(收支對列)。
			98,601	高中部健康中心藥品及衛生器材等(收支對列)。
			760,990	高中部教學材料(收支對列)。
			15,000	國中學生輔導適性評量測驗費用。
			25,000	高中學生輔導適性評量測驗費用。
			8,000	童軍教育教學材料。

臺北市地方教育發展基金－臺北市立陽明高級中學

基金用途－高中及高職教育計畫明細表

中華民國108年度

單位：新臺幣元

前年度 決算數	上年度 預算數	科 目	本 年 度 預 算 數	說 明
			15,000	國中部健康中心藥品。
			207,300	教學材料、實驗材料、體育材料、衛生器材、音樂用零星器材配件、工藝、家事材料、童軍材料等，15班*1年*13,820元(國中部班級材料費)。
			54,960	高中部教職員工因公外出洽辦公務或辦理活動等逾時誤餐費用，687人次*80元(收支對列)。
			1,680	教職員工因公外出洽辦公務或辦理活動等逾時誤餐費用，21人次*80元(國中部班級業務費)。
			130,000	中低收入戶學生用教科書，100人*1年*1,300元。
			112,200	敬師活動費，187人*600元(新增)。
			27,640	資源班及身心障礙資源班教學輔導教學材料費，2班*1年*13,820元。
			4,000	資源及身心障礙資源班工作人員逾時誤餐費用，50人次*80元。
			153,000	電腦耗材(電腦專案計畫)。
			136,000	體育班教學活動外出比賽逾時誤餐費用等，1,700人次*80元(國高中)(體育班業務費)。
			130,000	體育班教學活動運動傷害用品及訓練用球類等(體育班業務費)。
			103,000	體育班教學活動學生參賽報名費，103人*5次*200元(國高中)(體育班業務費)。
			40,600	運動會布置、獎牌費等。
			16,000	運動會工作人員逾時誤餐費用，200人次*80元。
			7,200	活化教學活動工作人員逾時誤餐費用，90人次*80元。
			30,000	活化教學活動學生課程材料、獎品等。
			26,200	高中社團活動茶水、獎品費等。
			8,800	高中社團活動工作人員逾時誤餐費用，110人次*80元。
			11,000	性別平等教育宣導活動教材、講義、DVD

臺北市地方教育發展基金－臺北市立陽明高級中學

基金用途－高中及高職教育計畫明細表

中華民國108年度

單位：新臺幣元

前年度 決算數	上年度 預算數	科 目	本 年 度 預 算 數	說 明
				影片、活動材料、學生獎品、茶水、場地布置等。
			2,900	小田園教育成果發表茶水、場地布置等雜支。
			5,000	小田園教育所需耗材及教學材料等。
			6,000	教師專業成長暨行動研究茶水等雜支。
			63,000	綠屋頂所需耗材及教學材料等(由教育局移列)。
			7,500	高國中冬夏令營膳食費。
			17,720	高國中冬夏令營茶水、獎品費等。
			3,800	國中法治教育茶水、獎品費等。
			2,200	高中法治教育茶水、獎品費等。
			1,170	暑期泳訓班教學環境布置費(收支對列)。
			6,800	教師甄試工作人員逾時誤餐費用，85人次*80元(收支對列)。
			7,200	體育班學生甄選工作人員逾時誤餐費用，90人次*80元(收支對列)。
			148,600	學生電腦課程用耗材(收支對列)。
			5,040	教科書作業管理逾時誤餐費用，63人次*80元(收支對列)。
			20,000	學習輔導教學材料(收支對列)。
			16,000	學習輔導工作人員逾時誤餐費用，200人次*80元(收支對列)。
			105,000	重修學分教學材料(收支對列)。
			19,880	性別平等重點學校場地佈置等雜支。
			9,600	性別平等重點學校工作人員逾時誤餐費用，120人次*80元。
			14,600	生命教育活動DVD影片、場地布置、電池、茶水等。
			4,800	生命教育活動、研習、相關會議人員逾時誤餐費用，60人次*80元。
			15,000	新加坡青年學生文化親善訪問團接待用茶水、參訪門票等。
			12,000	新加坡青年學生文化親善訪問團接待人員逾時誤餐費用，150人次*80元。
			33,280	國中大隊接力錦標賽獎盃、獎牌、場地佈

臺北市地方教育發展基金－臺北市立陽明高級中學

基金用途－高中及高職教育計畫明細表

中華民國108年度

單位：新臺幣元

前年度 決算數	上年度 預算數	科 目	本 年 度 預 算 數	說 明
				置、耗材及雜支等。
			16,000	國中大隊接力錦標賽工作人員逾時誤餐費用，200人次*80元。
			29,300	玉山盃青棒選拔賽運動傷害防護用品、比賽用球、場地布置及雜支等。
			4,800	玉山盃青棒選拔賽工作人員逾時誤餐費用，60人次*80元。
			56,000	學員運動傷害防護用品(新增)。
			64,000	學員逾時誤餐費用，800人次x80元(新增)。
193,710	114,000	租金、償債、利息及相關手續費	126,000	
	102,000	機器租金	102,000	較上年度預算數102,000元，無增減。
	102,000	機械及設備租金	102,000	
			102,000	學習輔導租用油印機等設備費用(收支對列)。
192,910	12,000	交通及運輸設備租金	24,000	較上年度預算數12,000元，增加12,000元。
192,910	12,000	車租	24,000	
			12,000	國八職業試探租車費，1車*2次*6,000元。
			12,000	新加坡青年學生文化親善訪問團學生校外教學租車費，1車*2次*6,000元。
800		雜項設備租金		
800		雜項設備租金		
18,316	18,506	稅捐及規費(強制費)	18,000	
18,316	18,506	房屋稅	18,000	較上年度預算數18,506元，減少506元。
18,316	18,506	一般房屋稅	18,000	
			18,000	夜間開放停車場場地房屋稅(收支對列)。
2,093,443	2,432,366	會費、捐助、補助、分攤、照護、救濟與交流活動費	2,413,000	
4,000		會費		
4,000		學術團體會費		
106,894	143,950	捐助、補助與獎助	145,960	較上年度預算數143,950元，增加2,010元。
106,894	143,950	獎助學員生給與	145,960	
			960	配合預算編列至千元，增列進位數960元。
			10,000	教育關懷獎每校推薦1名學生獎助金。
			36,000	優秀學生獎學金，18班*2學期*1,000元(國中)。

臺北市地方教育發展基金－臺北市立陽明高級中學

基金用途－高中及高職教育計畫明細表

中華民國108年度

單位：新臺幣元

前年度 決算數	上年度 預算數	科 目	本 年 度 預 算 數	說 明
			78,000	優秀學生獎學金，39班*2學期*1,000元(高中)。
			21,000	教科書作業管理學生工讀金，150小時*140元(收支對列)。
1,966,549	2,288,416	補貼、獎勵、慰問、照護與救濟	2,267,040	較上年度預算數2,288,416元，減少21,376元。
21,924		獎勵費用		
1,944,625	2,288,416	其他補貼、獎勵、慰問、照護與救濟	2,267,040	
			2,068,000	清寒學生餐費補助，188人*200日*55元。
			199,040	補助學校午餐使用有機蔬菜或有機米計畫，622人*40週*1次*8元(國中)。
16,000		競賽及交流活動費		
16,000		交流活動費		
364,772	251,800	其他	254,000	
364,772	251,800	其他支出	254,000	較上年度預算數251,800元，增加2,200元。
364,772	251,800	其他	254,000	
			50,400	執行學生路隊安全導護費，2人*40週*10次*63元(國中19班以下按2人計列)。
			800	配合預算編列至千元，增列進位數800元。
			1,500	資源班身障生追蹤輔導費，2人*3次*250元。
			7,500	身心障礙資源班身障生追蹤輔導費，10人*3次*250元。
			139,800	高中班級自治費，1,398人*2學期*50元。
			54,000	國中班級自治費，540人*2學期*50元。

臺北市地方教育發展基金－臺北市立陽明高級中學

基金用途－一般行政管理計畫明細表

中華民國108年度

單位：新臺幣元

前年度 決算數	上年度 預算數	科 目	本 年 度 預 算 數	說 明
30,295,744	33,643,902	合計	35,298,000	
29,048,805	31,888,227	用人費用	33,492,000	
19,698,991	20,808,000	正式員額薪資	21,432,000	較上年度預算數20,808,000元，增加624,000元。
17,012,191	18,252,000	職員薪金	18,876,000	
			18,876,000	教職員27人薪金(詳用人費用彙計表)。
2,686,800	2,556,000	工員工資	2,556,000	
			2,556,000	工員7人工資(詳用人費用彙計表)。
557,531	1,061,407	超時工作報酬	1,785,120	較上年度預算數1,061,407元，增加723,713元。
557,531	1,061,407	加班費	1,785,120	
			1,021,636	不休假出勤加班費。
			50,554	校園安全校內同仁例假日人力支援加班費。
			69,930	行政人員加班費(統籌業務費)。
			643,000	行政人員加班費。
4,118,545	5,528,000	獎金	5,664,000	較上年度預算數5,528,000元，增加136,000元。
1,914,777	2,927,000	考績獎金	2,985,000	
			2,985,000	依考績法規定核發之獎金。
2,203,768	2,601,000	年終獎金	2,679,000	
			2,679,000	依規定於年節加發之獎金。
1,575,947	1,821,888	退休及卹償金	1,885,536	較上年度預算數1,821,888元，增加63,648元。
1,434,890	1,617,408	職員退休及離職金	1,681,056	
			1,681,056	提撥退撫基金。
141,057	204,480	工員退休及離職金	204,480	
			204,480	提撥勞工退休準備金。
3,097,791	2,668,932	福利費	2,725,344	較上年度預算數2,668,932元，增加56,412元。
2,240,405	1,858,932	分擔員工保險費	1,915,344	
			1,915,344	分擔公保、勞保、健保費。
281,540	378,000	員工通勤交通費	378,000	
			241,920	職員暨技工、工友上下班交通費，16人*12月*2段*630元。

臺北市地方教育發展基金－臺北市立陽明高級中學

基金用途－一般行政管理計畫明細表

中華民國108年度

單位：新臺幣元

前年度 決算數	上年度 預算數	科 目	本 年 度 預 算 數	說 明
			136,080	職員暨技工、工友上下班交通費，18人*12月*1段*630元。
575,846	432,000	其他福利費	432,000	
			432,000	休假旅遊補助費。
1,037,083	1,117,125	服務費用	1,167,000	
307,390	348,000	一般服務費	348,000	較上年度預算數348,000元，無增減。
239,400	280,000	外包費	280,000	
			280,000	消化超額職工7人(技工、工友)業務外包費，7人*1年*40,000元。
67,990	68,000	體育活動費	68,000	
			68,000	文康活動費，本校編列職員27人，工員7人，合計34人，每人編列2,000元。
549,725	589,125	專業服務費	639,000	較上年度預算數589,125元，增加49,875元。
3,600		委託考選訓練費		
7,000		試務甄選費		
539,125	589,125	其他專業服務費	639,000	
			189,000	校園安全機械定點保全費用。
			450,000	校園安全機動巡邏保全費用。
179,968	180,000	公共關係費	180,000	較上年度預算數180,000元，無增減。
179,968	180,000	公共關係費	180,000	
			180,000	校長特別費，12月*15,000元。
206,556	636,550	材料及用品費	637,000	
206,556	636,550	用品消耗	637,000	較上年度預算數636,550元，增加450元。
206,556	636,550	辦公(事務)用品	637,000	
			636,550	統籌業務費計算如下：高中39班，1,290元*15班*12月=232,200元，810元*15班*12月=145,800元，640元*9班*12月=69,120元，國中18班，1,290元*15班*12月=232,200元，810元*3班*12月=29,160元，以上合計708,480元，除依實際需求移列加班費69,930元、會費2,000元外，其餘如列數。
			450	配合預算編列至千元，增列進位數450元。
3,300	2,000	會費、捐助、補助、分攤、照護、救濟與交流活動費	2,000	
3,300	2,000	會費	2,000	較上年度預算數2,000元，無增減。

臺北市地方教育發展基金－臺北市立陽明高級中學

基金用途－一般行政管理計畫明細表

中華民國108年度

單位：新臺幣元

前年度 決算數	上年度 預算數	科 目	本 年 度 預 算 數	說 明
3,300	2,000	職業團體會費	2,000 2,000	護理師2人公會會費，2人*1年*1,000元(統籌業務費)。

臺北市地方教育發展基金－臺北市立陽明高級中學

基金用途－建築及設備計畫明細表

中華民國108年度

單位：新臺幣元

前年度 決算數	上年度 預算數	科 目	本 年 度 預 算 數	說 明
22,451,596	11,087,264	合計	21,813,000	
22,451,596	11,087,264	購建固定資產、無形資產及非理財 目的之長期投資	21,813,000	
7,842,449	3,614,700	購建固定資產	4,121,000	
		專案計畫	271,000	
		新興計畫	271,000	
		(一) 士商路圍牆改善工 程	271,000	本工程為108-109年度連續性工 程，總工程費為4,895,000元， 其中施工費4,532,500元，委託 技術服務費271,950元，工程管 理 費90,550元，本年度編列 271,000元，餘4,624,000元編列 於以後年度，各年度資金需求 詳如新興計畫分年資金需求表 。
		興建土地改良物	271,000	
		興建土地改良物	271,000	委託技術服務費(總包價法)。
			(4,895,000)	總工程經費明細如下：
			4,532,500	一、施工費
			271,950	二、委託技術服務費
			90,550	三、工程管理費
7,842,449	3,614,700	一般建築及設備計畫	3,850,000	
		校園能源翻新補助計畫	574,000	
		購置雜項設備	574,000	
			574,000	汰舊換新分離式冷氣機14臺 *41,000元(7.3KW)。
		行政辦公室設施設備優質 化工程	45,000	
		購置雜項設備	45,000	
			45,000	汰舊換新洽談室桌椅組3組 *15,000元(含1桌4椅)。
		班級設備	655,000	
		購置機械及設備	60,000	
			60,000	新購全自動展收滅菌燈1臺(班 級設備)。
		購置交通及運輸設備	17,000	
			17,000	汰舊換新監控網路主機1組(含

臺北市地方教育發展基金－臺北市立陽明高級中學

基金用途－建築及設備計畫明細表

中華民國108年度

單位：新臺幣元

前年度 決算數	上年度 預算數	科 目	本 年 度 預 算 數	說 明
		購置雜項設備	578,000	硬碟)(班級設備)。
			70,000	新購四門冰箱2臺*35,000元(610L)(班級設備)。
			21,000	新購吸塵器1臺(班級設備)。
			104,000	新購圖書設備(班級設備)。
			96,000	汰舊換新冷氣機3臺*32,000元(窗型2.5噸)(班級設備)。
			100,000	汰舊換新飲水機4臺*25,000元(班級設備)。
			99,000	汰舊換新蒸飯箱3臺*33,000元(96人)(班級設備)。
			11,800	新購彩色脊椎模型1組(班級設備)。
			11,000	汰舊換新點鈔機1臺(班級設備)。
			22,000	汰舊換新換藥車1臺(班級設備)。
			43,200	新購雙層橫拉書櫃1座(班級設備)。
		特殊班設備	32,000	
		購置機械及設備	20,000	
			20,000	新購二合一涼風空氣清淨機1臺(特殊班設備)。
		購置雜項設備	12,000	
			12,000	新購體感教學遊戲組1組(特殊班設備)。
		資訊設備	2,544,000	
		購置機械及設備	2,544,000	
			288,000	新購平板電腦24臺*12,000元(電腦專案計畫)。
			306,000	汰舊換新網路及資訊周邊設備(電腦專案計畫)。
			1,950,000	汰舊換新個人電腦78部*25,000元(電腦專案計畫)。
7,842,449	3,614,700	校園設備		
3,910,188	2,026,180	購置機械及設備		

臺北市地方教育發展基金－臺北市立陽明高級中學

基金用途－建築及設備計畫明細表

中華民國108年度

單位：新臺幣元

前年度 決算數	上年度 預算數	科 目	本 年 度 預 算 數	說 明
2,512,996	819,300	購置交通及運輸設備		
1,419,265	769,220	購置雜項設備		
265,740	72,000	購置無形資產	72,000	
265,740	72,000	一般建築及設備計畫	72,000	
		資訊設備	72,000	
		購置電腦軟體	72,000	
			72,000	電腦教學軟體費(電腦專案計畫)。
265,740	72,000	購置無形資產		
265,740	72,000	購置電腦軟體		
14,343,407	7,400,564	遞延支出	17,620,000	
14,343,407	7,400,564	一般建築及設備計畫	17,620,000	
		行政辦公室設施設備優質 化工程	1,521,000	
		遞延修繕房屋建築支出	1,521,000	
			1,409,213	一、施工費
			1,409,213	施工費。
			84,553	二、委託技術服務費(總包價 法)。
			27,234	三、工程管理費(依施工費約 2%提列)。
		自來水管改善工程	6,992,000	
		遞延修繕房屋建築支出	6,992,000	
			6,549,770	一、施工費
			6,549,770	施工費。
			311,991	二、委託技術服務費(總包價 法)。
			130,239	三、工程管理費(按施工費 約2%提列)。
		立志樓電源改善工程	5,988,000	
		遞延修繕房屋建築支出	5,988,000	
			5,549,970	一、施工費
			5,549,970	施工費。
			327,499	二、委託技術服務費(總包價 法)。
			110,531	三、工程管理費(依施工費約 2%提列)。

臺北市地方教育發展基金－臺北市立陽明高級中學

基金用途－建築及設備計畫明細表

中華民國108年度

單位：新臺幣元

前年度 決算數	上年度 預算數	科 目	本 年 度 預 算 數	說 明
		向陽樓廁所整修工程	3,119,000	
		遞延修繕房屋建築支出	3,119,000	
			2,888,560	一、施工費
			2,888,560	施工費。
			173,314	二、委託技術服務費(總包價 法)。
			57,126	三、工程管理費(按施工費約 2%提列)。
14,343,407	7,400,564	校園整修工程		
14,343,407	7,400,564	遞延修繕房屋建築支出		

本 頁 空 白

預算參考表

臺北市地方教育發展基金－臺北市立陽明高級中學

預計平衡表

中華民國108年12月31日

單位：新臺幣千元

106年(前年) 12月31日 決算數	科 目	108年12月31日 預計數	107年12月31日 預計數	比較增減(-)
10,607,541	資產合計	10,604,540	10,608,140	-3,600
10,607,541	資產	10,604,540	10,608,140	-3,600
14,111	流動資產	11,111	14,711	-3,600
13,471	現金	10,471	14,071	-3,600
13,471	銀行存款	10,471	14,071	-3,600
40	應收款項	40	40	
40	其他應收款	40	40	
600	預付款項	600	600	
600	預付費用	600	600	
9,089	投資、長期應收款項、貸墊款及準備金	9,089	9,089	
9,089	準備金	9,089	9,089	
6,704	退休及離職準備金	6,704	6,704	
2,385	其他準備金	2,385	2,385	
10,584,340	其他資產	10,584,340	10,584,340	
10,584,340	什項資產	10,584,340	10,584,340	
10,584,340	代管資產	10,584,340	10,584,340	
10,607,541	負債及基金餘額合計	10,604,540	10,608,140	-3,600
10,598,173	負債	10,598,173	10,598,173	
3,462	流動負債	3,462	3,462	
2,991	應付款項	2,991	2,991	
1,470	應付代收款	1,470	1,470	
1,521	應付費用	1,521	1,521	
471	預收款項	471	471	
471	預收收入	471	471	
10,594,711	其他負債	10,594,711	10,594,711	
10,594,711	什項負債	10,594,711	10,594,711	
3,057	存入保證金	3,057	3,057	
6,704	應付退休及離職金	6,704	6,704	
10,584,340	應付代管資產	10,584,340	10,584,340	
610	暫收及待結轉帳項	610	610	
9,368	基金餘額	6,367	9,967	-3,600
9,368	基金餘額	6,367	9,967	-3,600
9,368	基金餘額	6,367	9,967	-3,600
9,368	累積餘額	6,367	9,967	-3,600

註：1.信託代理與保證資產(負債)前年度決算數895,381元，上年度調整後預計數895,381元，本年度預計數895,381元。2.或有資產(負債)0元。3.本基金自93年度起，本固定項目分開原則，將屬長期固定帳項，包括固定資產330,756,056元、無形資產188,164元及長期債務0元，另立帳類管理，未納入本表，詳資本資產及長期負債明細表。

臺北市地方教育發展基金

各項費用

中華民國

前年度 決算數	上年度 預算數	計畫別		合計	高中及高職教育計 畫
		用途別科目			
308,592,376	305,564,238	合計		329,334,000	272,223,000
262,381,707	268,646,434	用人費用		279,929,000	246,437,000
134,994,893	138,216,000	正式員額薪資		141,768,000	120,336,000
132,308,093	135,660,000	職員薪金		139,212,000	120,336,000
2,686,800	2,556,000	工員工資		2,556,000	
8,487,429	11,518,412	聘僱及兼職人員薪資		11,862,064	11,862,064
198,600	476,652	聘用人員薪金		538,704	538,704
8,288,829	11,041,760	兼職人員酬金		11,323,360	11,323,360
1,696,140	2,809,094	超時工作報酬		3,598,188	1,813,068
1,548,140	2,689,094	加班費		3,478,188	1,693,068
148,000	120,000	值班費		120,000	120,000
31,630,522	32,597,582	獎金		33,959,338	28,295,338
14,464,467	15,261,000	考績獎金		16,171,000	13,186,000
17,166,055	17,336,582	年終獎金		17,788,338	15,109,338
66,088,868	66,471,230	退休及卹償金		71,352,236	69,466,700
65,658,817	65,986,512	職員退休及離職金		70,850,038	69,168,982
141,057	204,480	工員退休及離職金		204,480	
288,994	280,238	卹償金		297,718	297,718
19,483,855	17,034,116	福利費		17,389,174	14,663,830
14,133,166	11,847,144	分擔員工保險費		12,181,260	10,265,916
303,398	442,500	傷病醫藥費		442,500	442,500
1,620,396	1,737,540	員工通勤交通費		1,737,540	1,359,540
3,426,895	3,006,932	其他福利費		3,027,874	2,595,874
16,323,045	17,854,196	服務費用		18,321,000	17,154,000
3,066,915	4,932,679	水電費		4,879,858	4,879,858
2,262,834	3,251,261	工作場所電費		3,200,000	3,200,000
683,421	1,051,418	工作場所水費		1,049,858	1,049,858
120,660	630,000	氣體費		630,000	630,000
157,182	276,314	郵電費		276,314	276,314
20,668	53,734	郵費		53,734	53,734
136,514	222,580	電話費		222,580	222,580

一 臺北市立陽明高級中學

彙計表

108年度

單位：新臺幣元

一般行政管理計畫	建築及設備計畫				
35,298,000	21,813,000				
33,492,000					
21,432,000					
18,876,000					
2,556,000					
1,785,120					
1,785,120					
5,664,000					
2,985,000					
2,679,000					
1,885,536					
1,681,056					
204,480					
2,725,344					
1,915,344					
378,000					
432,000					
1,167,000					

臺北市地方教育發展基金

各項費用

中華民國

前年度 決算數	上年度 預算數	計畫別		合計	高中及高職教育計畫
		用途別科目			
1,046,356	764,350	旅運費		755,350	755,350
416,959	656,870	國內旅費		647,870	647,870
583,166		國外旅費			
4,800	31,680	貨物運費		31,680	31,680
41,431	75,800	其他旅運費		75,800	75,800
535,644	380,952	印刷裝訂與廣告費		387,952	387,952
535,644	380,952	印刷及裝訂費		387,952	387,952
2,421,592	2,235,758	修理保養及保固費		2,096,962	2,096,962
1,060,507	1,437,168	一般房屋修護費		1,338,242	1,338,242
459,025	460,800	機械及設備修護費		420,930	420,930
902,060	337,790	雜項設備修護費		337,790	337,790
4,679	13,500	保險費		13,500	13,500
4,679	13,500	其他保險費		13,500	13,500
983,265	1,166,218	一般服務費		1,606,664	1,258,664
39,732	55,404	佣金、匯費、經理費及手續費		55,800	55,800
421,835	735,484	外包費		1,175,464	895,464
186,408	1,330	計時與計件人員酬金		1,400	1,400
335,290	374,000	體育活動費		374,000	306,000
7,927,444	7,904,425	專業服務費		8,124,400	7,485,400
6,499,404	6,576,900	講課鐘點、稿費、出席審查及查詢費		6,590,500	6,590,500
4,000	18,000	委託檢驗(定)試驗認證費		18,000	18,000
3,600		委託考選訓練費			
145,109	118,580	試務甄選費		115,080	115,080
1,275,331	1,190,945	其他專業服務費		1,400,820	761,820
179,968	180,000	公共關係費		180,000	
179,968	180,000	公共關係費		180,000	
4,762,487	5,157,672	材料及用品費		6,458,000	5,821,000
1,093,616	1,345,820	使用材料費		2,122,738	2,122,738
1,093,616	1,345,820	設備零件		2,122,738	2,122,738
3,668,871	3,811,852	用品消耗		4,335,262	3,698,262
574,393	1,011,371	辦公(事務)用品		1,025,101	388,101

—臺北市立陽明高級中學

彙計表

108年度

單位：新臺幣元

一般行政管理計畫	建築及設備計畫				
<p>348,000</p> <p>280,000</p> <p>68,000</p> <p>639,000</p> <p>639,000</p> <p>180,000</p> <p>180,000</p> <p>637,000</p> <p>637,000</p> <p>637,000</p>					

臺北市地方教育發展基金

各項費用

中華民國

前年度 決算數	上年度 預算數	計畫別		合計	高中及高職教育計畫
		用途別科目			
78,914	131,300	報章雜誌		131,300	131,300
	32,500	農業與園藝用品及環境美化費		209,500	209,500
3,015,564	2,636,681	其他用品消耗		2,969,361	2,969,361
193,710	114,000	租金、償債、利息及相關手續費		126,000	126,000
	102,000	機器租金		102,000	102,000
	102,000	機械及設備租金		102,000	102,000
192,910	12,000	交通及運輸設備租金		24,000	24,000
192,910	12,000	車租		24,000	24,000
800		雜項設備租金			
800		雜項設備租金			
22,451,596	11,087,264	購建固定資產、無形資產及非理財目的 之長期投資		21,813,000	
7,842,449	3,614,700	購建固定資產		4,121,000	
		興建土地改良物		271,000	
3,910,188	2,026,180	購置機械及設備		2,624,000	
2,512,996	819,300	購置交通及運輸設備		17,000	
1,419,265	769,220	購置雜項設備		1,209,000	
265,740	72,000	購置無形資產		72,000	
265,740	72,000	購置電腦軟體		72,000	
14,343,407	7,400,564	遞延支出		17,620,000	
14,343,407	7,400,564	遞延修繕房屋建築支出		17,620,000	
18,316	18,506	稅捐及規費(強制費)		18,000	18,000
18,316	18,506	房屋稅		18,000	18,000
18,316	18,506	一般房屋稅		18,000	18,000
2,096,743	2,434,366	會費、捐助、補助、分攤、照護、救濟 與交流活動費		2,415,000	2,413,000
7,300	2,000	會費		2,000	
4,000		學術團體會費			
3,300	2,000	職業團體會費		2,000	
106,894	143,950	捐助、補助與獎助		145,960	145,960
106,894	143,950	獎助學員生給與		145,960	145,960
1,966,549	2,288,416	補貼、獎勵、慰問、照護與救濟		2,267,040	2,267,040
21,924		獎勵費用			

—臺北市立陽明高級中學

彙計表

108年度

單位：新臺幣元

一般行政管理計畫	建築及設備計畫				
	21,813,000				
	4,121,000				
	271,000				
	2,624,000				
	17,000				
	1,209,000				
	72,000				
	72,000				
	17,620,000				
	17,620,000				
2,000					
2,000					
2,000					

臺北市地方教育發展基金

各項費用

中華民國

前年度 決算數	上年度 預算數	計畫別	合計	高中及高職教育計 畫
		用途別科目		
1,944,625	2,288,416	其他補貼、獎勵、慰問、照護與救濟	2,267,040	2,267,040
16,000		競賽及交流活動費		
16,000		交流活動費		
364,772	251,800	其他	254,000	254,000
364,772	251,800	其他支出	254,000	254,000
364,772	251,800	其他	254,000	254,000

—臺北市立陽明高級中學

彙計表

108年度

單位：新臺幣元

一般行政管理計畫	建築及設備計畫				

臺北市地方教育發展基金－臺北市立陽明高級中學

員工人數彙計表

中華民國108年度

單位：人

計 畫 及 項 目	上年度最高可 進用員額數	本年度 增減(-)數	本年度最高可 進用員額數	說 明
合計	187		187	
高中及高職教育計畫部分	153		153	
正式職員	152		152	
臨時職員	1		1	
一般行政管理計畫部分	34		34	
正式職員	27		27	
正式工員	7		7	

註：本校外包費編列辦理完全中學行政人力勞務工作費1人，計42萬9,000元、救生員1人勞務工作費計38萬8,720元、暑期泳訓班救生員1人勞務工作費計7萬7,744元。

本 頁 空 白

臺北市地方教育發展基金

用人費用

中華民國

計畫及項目	合計	正式 員額 薪資	聘僱 人員 薪資	超時 工作 報酬	津貼	獎 金		
						年終獎金	考績獎金	其他
合計	279,929,000	141,768,000	538,704	3,598,188		17,788,338	16,171,000	
高中及高職 教育計畫	246,437,000	120,336,000	538,704	1,813,068		15,109,338	13,186,000	
職員薪金	120,336,000	120,336,000						
聘用人員 薪金	538,704		538,704					
兼職人員 酬金	11,323,360							
加班費	1,693,068			1,693,068				
值班費	120,000			120,000				
考績獎金	13,186,000						13,186,000	
年終獎金	15,109,338					15,109,338		
職員退休 及離職金	69,168,982							
卹償金	297,718							
分擔員工 保險費	10,265,916							
傷病醫藥 費	442,500							
員工通勤 交通費	1,359,540							
其他福利 費	2,595,874							
一般行政管 理計畫	33,492,000	21,432,000		1,785,120		2,679,000	2,985,000	
職員薪金	18,876,000	18,876,000						
工員工資	2,556,000	2,556,000						
加班費	1,785,120			1,785,120				
考績獎金	2,985,000						2,985,000	
年終獎金	2,679,000					2,679,000		

—臺北市立陽明高級中學

彙計表

108年度

單位：新臺幣元

退休及卹償金		資遣費	福 利 費					提繳費	兼任 人員 用人 費用
退休金	卹償金		分擔 保險費	傷病 醫藥費	提撥 福利金	員工通勤 交通費	其他		
71,054,518	297,718		12,181,260	442,500		1,737,540	3,027,874	11,323,360	
69,168,982	297,718		10,265,916	442,500		1,359,540	2,595,874	11,323,360	
69,168,982	297,718		10,265,916	442,500		1,359,540	2,595,874	11,323,360	
1,885,536			1,915,344			378,000	432,000		

臺北市地方教育發展基金

用人費用

中華民國

計畫及項目	合計	正式 員額 薪資	聘僱 人員 薪資	超時 工作 報酬	津貼	獎 金		
						年終獎金	考績獎金	其他
職員退休 及離職金	1,681,056							
工員退休 及離職金	204,480							
分擔員工 保險費	1,915,344							
員工通勤 交通費	378,000							
其他福利 費	432,000							

註：1.本表不包含臨時工員薪津。

2.本表兼任人員用人費用，係學校教職員兼課或請假代課鐘點費。3.本校外包費編列辦理完全中學行政人力勞務工作費1人，計42萬9,000元、救生員1人勞務工作費計38萬8,720元、暑期泳訓班救生員1人勞務工作費計7萬7,744元。

—臺北市立陽明高級中學

彙計表

108年度

單位：新臺幣元

退休及卹償金		資遣費	福 利 費					提繳費	兼任 人員 用人 費用
退休金	卹償金		分擔 保險費	傷病 醫藥費	提撥 福利金	員工通勤 交通費	其他		
1,681,056									
204,480									
			1,915,344			378,000			
							432,000		

臺北市地方教育發展基金

聘用及約僱

中華民國

區分及職稱	人數	擔任工作	聘用或約僱 起訖期間	薪點	年需經費
合計	1				717,394
聘用人員小計	1				717,394
專業人員	1				717,394
聘用人員(360)	1	區域內學校專業輔導諮詢 及協助	108/1/1-108/12/31	360	717,394

—臺北市立陽明高級中學

人員明細表

108年度

單位：新臺幣元

月					支	經費來源 及其科目
小計	折合 金額	勞保 保險費	健康 保險費	離職 儲金		
44,892	44,892				高中及高職教育計畫	

臺北市地方教育發展基金－臺北市立陽明高級中學

單位（或計畫）成本分析表

中華民國108年度

單位：新臺幣千元

計畫別	單位	單位成本(元)或 平均利(費)率	數量	預算數	說明
合計				329,334	
高中及高職教育計畫				272,223	
一般行政管理計畫				35,298	
建築及設備計畫				21,813	

臺北市地方教育發展基金－臺北市立陽明高級中學

5年來主要業務計畫分析表

中華民國108年度

單位：新臺幣千元

年度及項目	單位	數量	單位成本(元)或 平均利(費)率	金額	說明
(本)年度預算數				272,223	
高中及高職教育計畫				272,223	
(上)年度預算數				260,833	
高中及高職教育計畫				260,833	
(前)年度決算數				255,845	
高中及高職教育計畫				255,845	
(105)年度決算數				264,344	
高中及高職教育計畫				264,344	
(104)年度決算數				259,233	
高中及高職教育計畫				259,233	

臺北市地方教育發展基金

新興計畫分年

中華民國

計畫、項目 及計畫期間	計畫內容	全程計畫 總金額	分 年	
			108年度	109年度
合計		4,895,000	271,000	4,624,000
建築及設備計畫		4,895,000	271,000	4,624,000
專案計畫		4,895,000	271,000	4,624,000
(一) 士商路圍牆改善工程 (108-109年度)	配合臺北市政府與國立臺灣科學教育館共同執行跨域加值合作計畫，於本校士商路側圍牆進行生態美化工程，將有助於科學教育館、兒園新樂園、天文館與美崙公園入口景觀生態美化串連之目的。	4,895,000	271,000	4,624,000

—臺北市立陽明高級中學

資金需求表

108年度

單位：新臺幣元

資 金 需 求 表				備 註
110年度	111年度	112年度	113年度以後	

臺北市地方教育發展基金－臺北市立陽明高級中學

資本資產及長期負債明細表

中華民國108年度

單位：新臺幣千元

項 目	取得成本/ 舉債數	以前年度累 計折舊(耗)/ 長期投資評 價/未攤銷溢 (折)價	本 年 度 變 動				主要增減 原因說明	本年度累計折 舊(耗)/長期投 資評價變動數 /攤銷數	期末餘額
			增加		減少				
			金額	類型	金額	類型			
資產	497,551	149,470	4,193				21,330	330,944	
土地改良物	26,522	23,456	271	增置			2,473	864	
房屋及建築	351,796	35,332					5,804	310,660	
機械及設備	60,516	43,463	2,624	增置			5,887	13,790	
交通及運輸 設備	12,063	8,223	17	增置			1,015	2,841	
雜項設備	45,557	38,358	1,209	增置			5,807	2,601	
電腦軟體	1,096	636	72	增置			344	188	